



Universitatea
BABEȘ-BOLYAI

**RAPORT PRIVIND ABANDONUL
STUDIILOR ÎN
UNIVERSITATEA BABEȘ-BOLYAI**

CENTRUL DE DEZVOLTARE UNIVERSITARĂ ȘI MANAGEMENT AL CALITĂȚII

2018

Prezentul raport analizează fenomenul dinamicii numărului studenților Universității Babeș-Bolyai (UBB) pe parcursul anilor de studiu, prin prisma numărului de studenți înmatriculați. Datele vizează ultimele trei cohortele de studenți – la nivel licență au fost luați în considerare studenții care au început studiile în anii 2012, 2013 și 2014, iar la nivel master, în anii 2014, 2015 și 2016 (anii de înscriere la studii vor fi utilizați în continuare pentru denumirea cohortelor). În cadrul acestor cohorte, pentru scăderea, de la un an de studiu la altul, a numărului de studenți înmatriculați a fost utilizat termenul „abandon”.

Menționăm că nu au fost luați în considerare studenții aflați în prelungire de studii. Aceștia reprezintă aproximativ 10% la nivel licență, respectiv 13% la nivel master din totalul studenților aflați în an terminal. La nivel licență, aproximativ 59% din studenții aflați în prelungire de studii se află în primul an de prelungiri, 29% în al doilea și 9% în al treilea, respectiv 3% în al patrulea an de prelungiri în cazul programelor cu durata studiilor este de 4 ani. La nivel master, aproximativ 74% se află în primul an de prelungiri, iar 26% în al doilea.

I. NIVEL LICENȚĂ

La nivel licență, pentru cele trei cohorte analizate, abandonul universitar este în scădere, atât în ceea ce privește numărul de studenți care abandonează studiile, cât și ponderea acestora din totalul studenților UBB. Astfel, în cohorta 2012, procentul studenților înmatriculați **în ultimul an de studiu** comparativ cu anul I este mai scăzut cu 27,8% în cazul programelor cu durată de 3 ani (cu 2548 mai puțini studenți) și de 41,7% în cazul programelor de 4 ani (cu 470 mai puțini studenți). În cohorta 2013, aceste ponderi au valoarea de 26,4% în cazul programelor cu durată de 3 ani (cu 2244 mai puțini studenți) și 30,1% în cazul programelor de 4 ani (cu 291 mai puțini studenți), iar în cazul cohortei 2014, 24,7% în cazul programelor cu durată de 3 ani (cu 2129 mai puțini studenți) și 32,9% în cazul programelor de 4 ani (cu 328 mai puțini studenți) (Anexa 1).

Cea mai ridicată pondere a abandonului universitar se înregistrează **între anul I și anul II** de studiu, în cazul ambelor tipuri de programe - 22,1% pentru cohorta 2012, 19,3% pentru cohorta 2013 și 18,3% pentru cohorta 2014 -, cu diferențe în funcție de durata studiilor, forma de învățământ, limba de studiu și locația desfășurării studiilor (Figura 1).



Figura 1. Ponderea studenților care au abandonat studiile în anul I, nivel licență.

- Scăderea ratei de abandon în cazul programelor cu durată de 4 ani (25,2% pentru cohorta 2012; 14,0% pentru cohorta 2013; 15,6% pentru cohorta 2014) este mai accentuată decât în cazul celor cu durată de 3 ani (21,7% pentru cohorta 2012; 19,9% pentru cohorta 2013; 18,6% pentru cohorta 2014).
- Rata abandonului între anul I și anul II în cazul programelor IDFR (28,2% pentru cohorta 2012; 22,6% pentru cohorta 2013; 20,9% pentru cohorta 2014) este mai ridicată decât în cazul programelor de studiu cu frecvență (21,0% pentru cohorta 2012; 18,8% pentru cohorta 2013; 17,9% pentru cohorta 2014) (Anexa 2).
- Cel mai mare grad de abandon în anul 1 se înregistrează, în medie, la linia de studiu germană (20,6% pentru cohorta 2012; 24,9% pentru cohorta 2013; 19,5% pentru cohorta 2014), urmat de linia de studiu română (23,2% pentru cohorta 2012; 20,3% pentru cohorta 2013; 19,2% pentru cohorta 2014), programele în limbile engleză și franceză (20,6% pentru cohorta 2012; 15,7% pentru cohorta 2013; 14,6% pentru cohorta 2014), linia de studiu maghiară înregistrând

cea mică valoare (16,0% pentru cohorta 2012; 14,2% pentru cohorta 2013; 14,1% pentru cohorta 2014).

- Programele desfășurate în Bistrița (valoarea mediei pe cei trei ani este 24,2%), Sighetu Marmăției (21,8%), Sibiu (21,3%), Cluj-Napoca (20,3%) și Blaj (20,0%) înregistrează o rată a abandonului peste media UBB, cele mai scăzute rate fiind înregistrate în Târgu Secuiesc (7,5%), Gheorgheni (7,4%) și Năsăud (6,3%).

La nivelul facultăților, media ratei de abandon după primul an arată o distribuție între 8,6% (programele cu durata de 4 ani de la Facultatea de Teologie Ortodoxă) și 28,6% (programele de 3 ani ale aceleiași facultăți), iar media abandonului pe întreg parcursul studiilor este între 7,6% (programele de 3 ani de la Facultatea de Teologie Romano-Catolică) și 45,1% (programele de la Facultatea de Drept (Anexa 3).

În cele trei cohorte analizate, au fost identificate nouă programe în care rata de abandon pe întreg parcursul studiilor este de 75% sau mai mare - cinci în cohorta 2012 și câte două în cohortele 2013 și 2014 (Tabel 1).

Tabel 1. Programe de nivel licență cu rata de abandon $\geq 75\%$.

	Facultatea	Program	Linia de studiu	Forma de studiu	Durata de studiu	Înmatriculați în anul I	Înmatriculați în anul terminal	Rata abandon (%)
2012-2015 /2016	Istorie și Filosofie	Istorie	Maghiară	ID	3	12	2	83,3
	Istorie și Filosofie	Istorie	Română	ID	3	21	5	76,2
	Istorie și Filosofie	Etnologie	Română	IF	3	12	3	75
	Drept	Drept	Română	ID	4	132	27	79,5
	Teatru și Televiziune	Teatrologie – Management cultural	Maghiară	IF	3	4	1	75
2013 – 2016/2017	Geografie	Geografie	Germană	IF	3	4	1	75
	Istorie și Filosofie	Istoria artei	Română	IF	3	21	5	76,2
2014- 2017/2018	Istorie și Filosofie	Istorie	Maghiară	ID	3	7	1	85,7
	Teatru și Televiziune	Teatrologie	Română	IF	3	5	1	80

Cele mai multe programe înregistrează o rată de abandon pe întreg parcursul studiilor între 15,0% și 29,9% (Figura 2). În cohortele 2012 și 2013, ponderea acestor programe a fost aproximativ 33%. În cohorta 2014, ponderea acestor programe a crescut (39%) și a scăzut numărul programelor cu rata de abandon de peste 30%. Există și programe care au în anii terminali mai mulți studenți decât cei

înscriși în anul I, datorită studenților din cohorte anterioare, reînmatriculați sau care au reluat studiile după finalizarea perioadei de întrerupere a acestora.

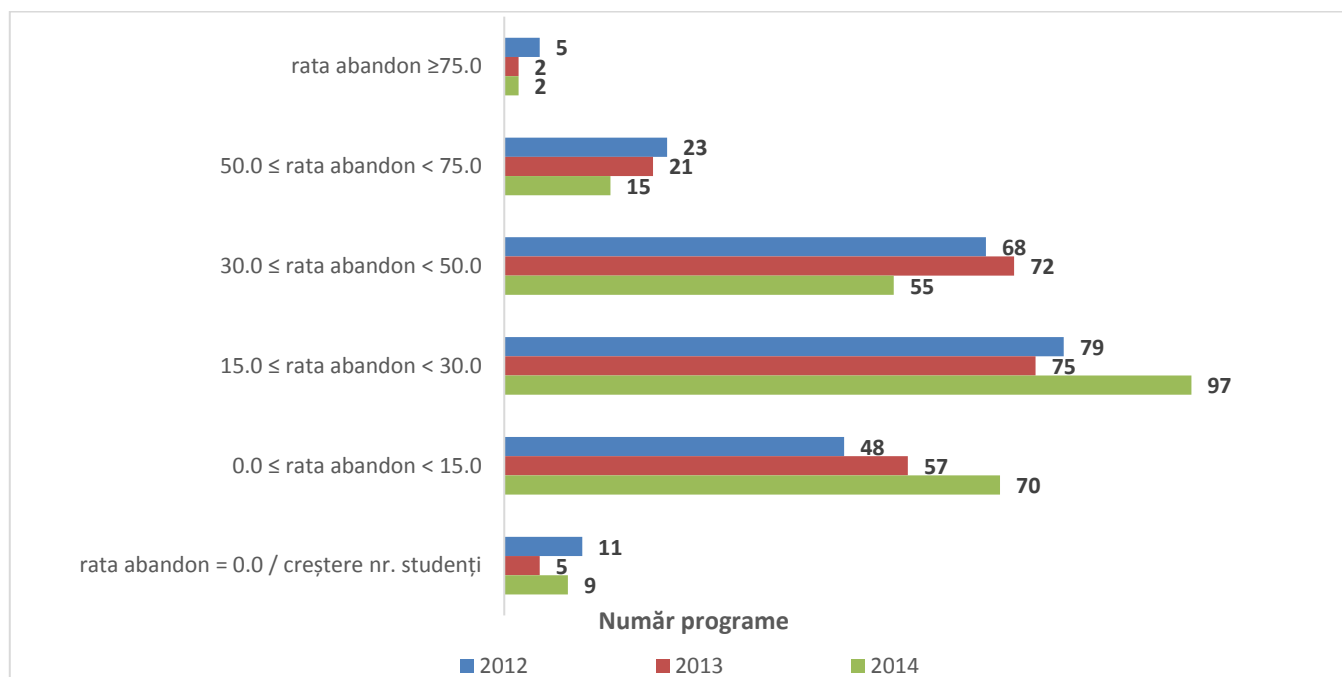


Figura 2. Distribuția numărului de programe în funcție de rata de abandon pe parcursul anilor de studiu, nivel licență.

II. NIVEL MASTER

La nivel instituțional, rata abandonului în programele masterale precum și numărul studenților care au abandonat studiile în anul I a crescut continuu în cazul celor trei cohorte analizate, dublându-se (7,5% pentru cohorta 2014 – 302 mai puțini studenți înscriși în anul II; 11,9% pentru cohorta 2015 – 453 mai puțini studenți înscriși în anul II; 15,2% pentru cohorta 2016 – 593 mai puțini studenți înscriși în anul II) (Anexa 4), cu diferențe în funcție de forma de învățământ, limba de studiu și locația desfășurării studiilor (Figura 3).

- În cazul programelor cu frecvență, numărul studenților care au abandonat studiile aproape s-a dublat, ceea ce a condus la o rată a abandonului de aproximativ trei ori mai mare (7,7% pentru cohorta 2014 – 297 mai puțini studenți înscriși în anul II; 11,9% pentru cohorta 2015 – 432 mai puțini studenți înscriși în anul II; 20,1% pentru cohorta 2016 – 557 mai puțini studenți înscriși în anul II). În programele FR, deși valorile ratei de abandon sunt semnificativ mai mici decât în programele cu frecvență, aceasta a crescut de aproape cinci ori, la o creștere de șapte ori a numărului de studenți care au abandonat studiile (3,2% pentru cohorta 2014 – 5 mai puțini studenți înscriși în anul II; 11,9% pentru cohorta 2015 – 21 mai puțini studenți

înscriși în anul II; 15,0% pentru cohorta 2016 – 36 mai puțini studenți înscriși în anul II (Anexa 5).

- Programele de studiu în limbile engleză și franceză înregistrează cea mai mare rată de abandon (13,1% pentru cohorta 2014; 17,5% pentru cohorta 2015; 19,3% pentru cohorta 2016; valoarea mediei 16,6%), urmate de linia română (6,3% pentru cohorta 2014; 11,5% pentru cohorta 2015; 15,1% pentru cohorta 2016), linia maghiară (9,0% pentru cohortele 2014 și 2015; 11,4% pentru cohorta 2016) și linia germană (1,5% pentru cohorta 2014; 8,5% pentru cohorta 2015; 19,5% pentru cohorta 2016). La linia germană se înregistrează cea mai mare creștere a ratei de abandon, iar la linia maghiară, cea mai mică creștere.

Programele de studiu desfășurate în Cluj-Napoca au o rată de abandon mai mare (7,4% pentru cohorta 2014; 12,1% pentru cohorta 2015; 15,4% pentru cohorta 2016) decât cele desfășurate în alte localități (6,8% pentru cohorta 2014; 6,9% pentru cohorta 2015; 12,0% pentru cohorta 2016). Menționăm că toate programele de nivel master desfășurate în extensii sunt la forma de învățământ cu frecvență.

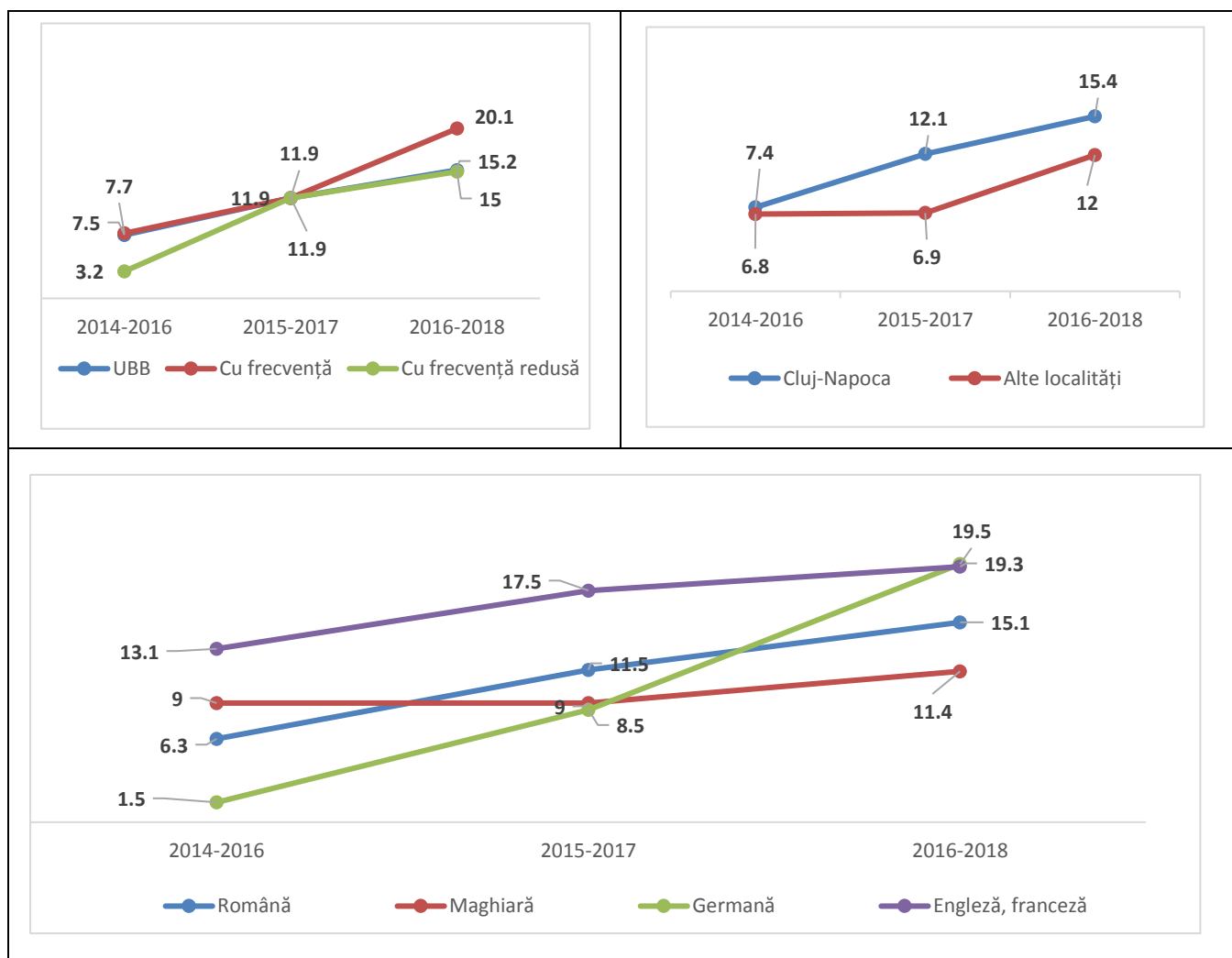


Figura 3. Ponderea studenților care au abandonat studiile în anul I, nivel master.

La nivelul facultăților, distribuția ratei de abandon la învățământ cu frecvență este între 2,3% (Facultatea de Teologie Romano-Catolică) și 20,3% (Facultatea de Business), iar în cazul programelor FR, aceste valori se situează între 2,1% (Facultatea de Psihologie și Științe ale Educației) și 30,6% (Facultatea de Biologie și Geologie) (Anexa 6). A fost identificat un singur program cu rata de abandon de 75% sau mai mare, în cohorta 2016-2018, în cadrul Facultății de Litere: *Cultură și societate – tradiție și modernitate*, linia maghiară, IF (4 studenți înmatriculați în anul I, 1 student înmatriculat în anul II).

Majoritatea programelor au o rată de abandon sub 15% pentru toate cele trei cohorte, însă în cazul ultimelor două – 2015 și 2016 –, numărul programelor cu rata de abandon între 15% și 29,9% este mai mare decât în cazul cohortei 2014 (Figura 4). Și la nivel master există programe care au în anul II mai mulți studenți decât cei înscriși în anul I, datorită studenților din cohorte anterioare, reînmatriculați sau care au reluat studiile după finalizarea perioadei de întrerupere a acestora.

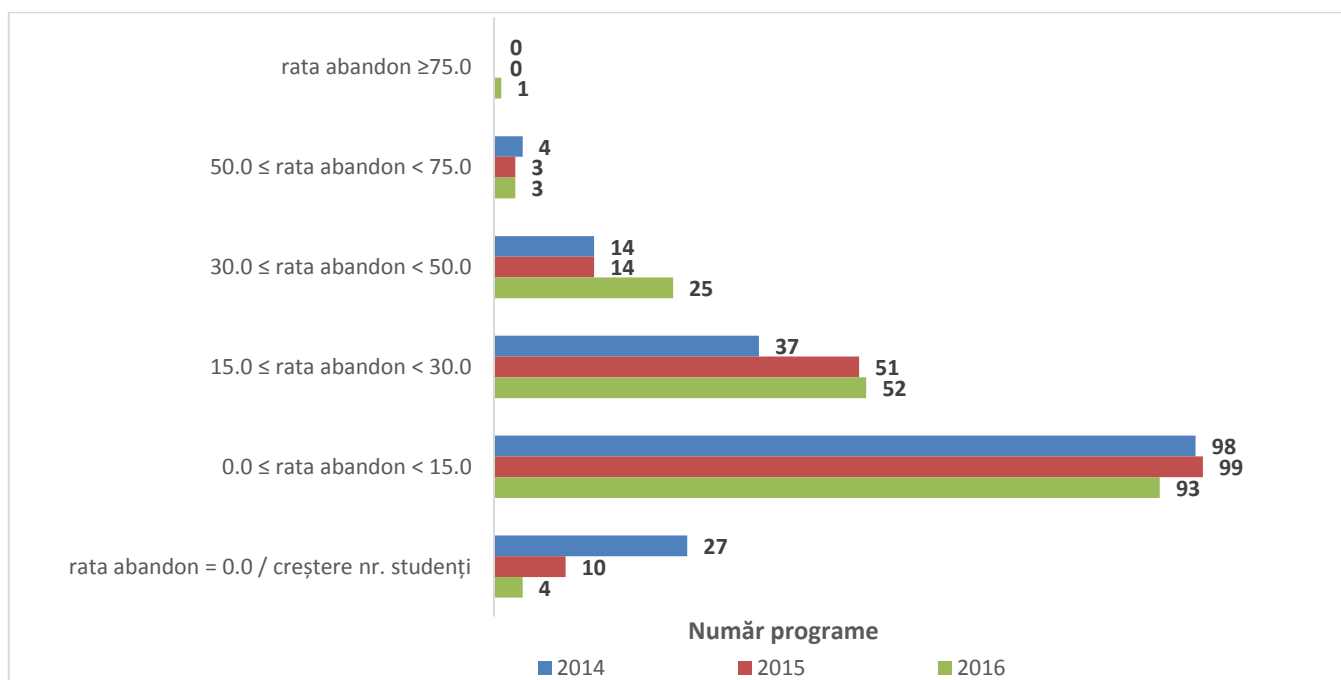


Figura 4. Distribuția numărului de programe în funcție de rata de abandon pe parcursul anilor de studiu, nivel master

SINTEZĂ ȘI CONCLUZII

Nivel licență

- ✓ Pentru cohortele 2102, 2013 și 2014, abandonul universitar pe parcursul studiilor a scăzut de la 27,8% pentru cohorta 2012 la 24,7% pentru cohorta 2014 în cazul programelor de 3 ani și de la 41,7% la 32,9% în cazul programelor de 4 ani.
- ✓ Cea mai ridicată pondere a abandonului universitar se înregistrează între anul I și anul II de studiu, în cazul ambelor tipuri de programe: de la 22,1% pentru cohorta 2012, la 19,3% pentru cohorta 2013 și la 18,3% pentru cohorta 2014.
- ✓ Rata de abandon după anul I este mai ridicată în cazul programelor IDFR (28,2% pentru cohorta 2012; 22,6% pentru cohorta 2013; 20,9% pentru cohorta 2014) decât în cazul programelor cu frecvență (21,0% pentru cohorta 2012; 18,8% pentru cohorta 2013; 17,9% pentru cohorta 2014).
- ✓ La linia de studiu germană se înregistrează cea mai mare rată de abandon în anul I (20,6% pentru cohorta 2012; 24,9% pentru cohorta 2013; 19,5% pentru cohorta 2014), urmată de linia de studiu română (scădere de la 23,2% pentru cohorta 2012 la 19,2% pentru cohorta 2014), programele în limbile engleză și franceză (scădere de la 20,6% pentru cohorta 2012 la 14,6% pentru cohorta 2014), linia de studiu maghiară înregistrând cea mică valoare (scădere de la 16,0% pentru cohorta 2012 la 14,1% pentru cohorta 2014).
- ✓ Media ratei de abandon după anul I pentru cei trei ani analizați se diferențiază în funcție de localitatea în care se desfășoară studiile, distribuția fiind între 6,3% (Năsăud) și 24,2% (Bistrița); această valoare la nivel UBB este 19,9%, iar pentru programele desfășurate în Cluj-Napoca 20,3%.
- ✓ La nivelul facultăților, valoarea mediei pe cei trei ani analizați a ratei de abandon după anul I, are o distribuție între 8,6% și 28,6%, iar media abandonului pe întreg parcursul studiilor este între 7,6% și 45,1%.
- ✓ Numărul programelor în care ponderea studenților care au abandonat pe întreg parcursul studiilor este de 75% sau mai mare este nouă (șapte în cohorta 2012 și câte două în cohortele 2013 și 2014), dar toate sunt programe cu număr mic de studenți respectiv nu este nici un program care să prezinte constant o rată așa de mare de abandon pe parcursul perioadei analizate.
- ✓ Cele mai multe programe au înregistrat o rată de abandon între 15,0% și 29,9%; în cohortele 2012 și 2103, ponderea acestor programe a fost aproximativ 33%, iar în cohorta 2014, 39% (scăzând numărul programelor care au înregistrat rata de abandon de peste 30%).

Nivel master

- ✓ La nivel instituțional, rata abandonului în programele masterale (precum și numărul studenților care au renunțat la studii) a crescut, **dublându-se** (de la 7,5% pentru cohorta 2014, la 15,2% pentru cohorta 2016).
- ✓ În cazul programelor cu frecvență, numărul studenților care au renunțat la studii aproape s-a dublat, ceea ce a condus la o rată a abandonului aproape triplă (de la 7,7% pentru cohorta 2014 la 20,1% pentru cohorta 2016).
- ✓ În programele FR, deși valorile ratei de abandon sunt semnificativ mai mici decât în programele cu frecvență, aceasta a crescut de aproape cinci ori, la o creștere de șapte ori a numărului de studenți care au renunțat la studii (de la 3,2% pentru cohorta 2014 – 5 studenți mai puțin înscriși în anul II, la 15,0% pentru cohorta 2016 – 36 mai puțini studenți înscriși în anul II).
- ✓ Programele de studiu în limbile engleză și franceză înregistrează cea mai mare rată de abandon (13,1% pentru cohorta 2014; 19,3% pentru cohorta 2016), urmate de linia română (6,3% pentru cohorta 2014; 15,1% pentru cohorta 2016), linia maghiară (de la 9,0% pentru cohortele 2014 la 11,4% pentru cohorta 2016) și linia germană (1,5% pentru cohorta 2014; 19,5% pentru cohorta 2016); deși valorile în cazul liniei germane sunt cele mai scăzute în cohorta 2014, aici se înregistrează cea mai mare creștere a acestora; linia maghiară înregistrează cea mai mică creștere.
- ✓ Media ratei abandonului pentru cei trei ani analizați are o distribuție între 2,7% la Oradea și Alba Iulia și 28,2% la Sfântu Gheorghe; această valoare la nivel UBB este 11,5%, iar pentru programele desfășurate în Cluj-Napoca, 11,6%.
- ✓ La nivelul facultăților, valoarea mediei pe cei trei ani analizați a ratei de abandon după anul I, are o distribuție între 2,3% și 20,3% la învățământ cu frecvență, iar în cazul programelor FR, între 2,1% și 30,6%.
- ✓ A fost identificat un singur program cu rata de abandon de 75% sau mai mare, cu un număr mic de studenți, și doar în cazul cohortei 2016-2018.
- ✓ Majoritatea programelor au o rată de abandon sub 15% pentru toate cele trei cohorte, însă în cazul ultimelor două – 2015 și 2016 -, numărul programelor cu rata de abandon între 15% și 29,9% este mai mare decât în cazul cohortei 2014.

ANEXA 1. Tablou general, nivel licență (1)	Abandon cohorta 2012-2015 (2016)								Abandon cohorta 2013-2016 (2017)							
	Abandon I/II %	Abandon I/II număr studenți	Abandon II/III %	Abandon II/III număr studenți	Abandon III/IV %	Abandon III/IV număr studenți	Abandon total %	Abandon total număr studenți	Abandon I/II	Abandon I/II număr studenți	Abandon II/III	Abandon II/III număr studenți	Abandon III/IV	Abandon III/IV Număr studenți	Abandon total %	Abandon total număr studenți
TOTAL UBB	22,1	2275	8,6	689	-	-	-	-	19,3	1830	8,3	633	-	-	-	-
Studii de 3 ani	21,7	1991	7,8	557	-	-	27,8	2548	19,9	1694	8,1	496	-	-	26,4	2244
Studii de 4 ani	25,2	284	15,6	132	7,6	54	41,7	470	14,0	136	10,0	137	9,6	72	30,1	291
Cu frecvență	21,0	1860	9,0	632	-	-	-	-	18,8	1552	8,4	565	-	-	-	-
IDFR	28,8	415	5,6	57	-	-	-	-	22,6	278	7,2	68	-	-	-	-
Română	23,2	1923	8,7	552	-	-	-	-	20,3	1518	8,5	508	-	-	-	-
Maghiară	16,0	228	8,3	99	-	-	-	-	14,2	208	7,9	99	-	-	-	-
Germană	20,6	34	6,1	8	-	-	25,5	42	24,9	43	3,8	5	-	-	27,7	48
Engleză,	20,6	89	9,0	31	-	-	27,7	120	15,7	61	6,4	21	-	-	21,1	82
Cluj-Napoca	22,4	2043	9,2	651	-	-	-	-	19,8	1641	8,2	546	-	-	-	-
Alte localități	19,4	232	3,9	38	-	-	-	-	15,6	189	8,5	87	-	-	-	-
<i>Alba Iulia</i>	4,8	1	5,0	1	-	-	-	-	33,3	7	7,1	1	-	-	-	-
<i>Bistrița</i>	23,0	52	2,3	4	-	-	-	-	23,7	53	15,2	26	-	-	-	-
<i>Blaj</i>	18,8	3	0,0	0	-	-	-	-	35,3	6	-9,1	-1	-	-	-	-
<i>Gheorgheni</i>	12,2	5	11,1	4	-	-	-	-	3,0	1	15,6	5	-	-	-	-
<i>Năsăud</i>	2,2	2	-2,3	-2	-	-	-	-	13,3	12	3,8	3	-	-	-	-
<i>Odorheiu</i>	1,4	1	-1,5	-1	-	-	-	-	10,8	9	4,1	3	-	-	-	-
<i>Oradea</i>	10,0	2	-5,6	-1	-	-	-	-	0,0	0	0,0	0	-	-	-	-
<i>Satu Mare</i>	14,8	13	5,3	4	-	-	-	-	22,5	23	3,8	3	-	-	-	-
<i>Sfântu Gheorghe</i>	32,1	51	9,3	10	-	-	-	-	-3,4	-3	21,7	20	-	-	-	-
<i>Sibiu</i>	30,9	25	1,8	1	-	-	-	-	19,6	18	0,0	0	-	-	-	-
<i>Sighetu</i>	25,1	46	8,8	12	-	-	-	-	23,2	42	12,9	18	-	-	-	-
<i>Târgu Mureș</i>	12,3	13	0,0	0	-	-	-	-	8,3	13	4,9	7	-	-	-	-
<i>Târgu Secuiesc</i>	6,7	1	0,0	0	-	-	-	-	15,8	3	12,5	2	-	-	-	-
<i>Vatra Dornei</i>	22,0	11	5,1	2	-	-	-	-	4,0	2	2,1	1	-	-	-	-
<i>Zalău</i>	18,2	6	14,8	4	-	-	-	-	12,0	3	-4,5	-1	-	-	-	-

Notă. Valorile care apar ca fiind negative se datorează faptului că numărul studenților înmatriculați este mai mare decât în anul universitar precedent (reînmatriculări din cohorte anterioare și/sau recunoașterea studiilor).

ANEXA 1. Tablou general, nivel licență (2)	Abandon cohorta 2014-2017 (2018)											
	Abandon I/II %	Abandon I/II număr studenți	Abandon II/III %	Abandon II/III număr studenți	Abandon II/III cu prelungiri %	Abandon II/III cu prelungiri număr studenți	Abandon III/IV %	Abandon III/IV număr studenți	Abandon III/IV cu prelungiri %	Abandon III/IV cu prelungiri număr studenți	Abandon total %	Abandon total număr studenți
TOTAL UBB	18,3	1758	7,9	625	-7,0	-547	-	-	-	-	-	-
Studii de 3 ani	18,6	1603	7,5	526	-9,2	-646	-	-	-	-	24,7	2129
Studii de 4 ani	15,6	155	11,8	99	-	-	9,98	74	-38,6	-360	32,9	328
Cu frecvență	17,9	1497	8,5	587	-2,9	-201	-	-	-	-	-	-
IDFR	20,9	261	3,8	38	-35,1	-346	-	-	-	-	-	-
Română	19,2	1443	8,0	485	-7,5	-454	-	-	-	-	-	-
Maghiară	14,1	208	8,6	109	-7,3	-92	-	-	-	-	-	-
Germană	19,5	37	4,6	7	-5,2	-8	-	-	-	-	23,2	44
Engleză,	14,6	70	5,9	24	1,7	7	-	-	-	-	19,5	94
Cluj-Napoca	18,7	1604	8,2	569	-7,1	-495	-	-	-	-	-	-
Alte localități	14,4	154	6,1	56	-5,6	-52	-	-	-	-	-	-
<i>Alba Iulia</i>	0,0	0	11,5	3	11,5	3	-	-	-	-	-	-
<i>Bistrița</i>	26,0	44	12,8	16	4,8	6	-	-	-	-	-	-
<i>Blaj</i>	5,9	1	0,0	0	0,0	0	-	-	-	-	-	-
<i>Gheorgheni</i>	6,9	2	7,4	2	7,4	2	-	-	-	-	-	-
<i>Năsăud</i>	3,3	3	4,6	4	-8,0	-7	-	-	-	-	-	-
<i>Odorheiu</i>	11,8	8	5,0	3	-33,3	-20	-	-	-	-	-	-
<i>Oradea</i>	18,5	5	4,5	1	4,5	1	-	-	-	-	-	-
<i>Satu Mare</i>	9,2	8	6,3	5	6,3	5	-	-	-	-	-	-
<i>Sfântu Gheorghe</i>	25,2	27	12,5	10	-20,0	-16	-	-	-	-	-	-
<i>Sibiu</i>	13,5	10	3,1	2	0,0	0	-	-	-	-	-	-
<i>Sighetu</i>	17,0	28	6,6	9	-5,1	-7	-	-	-	-	-	-
<i>Târgu Mureș</i>	5,8	7	0,9	1	-16,8	-19	-	-	-	-	-	-
<i>Târgu Secuiesc</i>	0,0	0	0,0	0	0,0	0	-	-	-	-	-	-
<i>Vatra Dornei</i>	10,0	5	0,0	0	0,0	0	-	-	-	-	-	-
<i>Zalău</i>	27,3	6	0,0	0	0,0	0	-	-	-	-	-	-

Notă. Valorile care apar ca fiind negative se datorează faptului că numărul studenților înmatriculați este mai mare decât în anul universitar precedent (reînmatriculări din cohorte anterioare și/sau recunoașterea studiilor).

ANEXA 2. Situația IDFR, pe facultăți, nivel licență	Abandon cohorta 2012-2015 (2016) %				Abandon cohorta 2013-2016 (2017) %				Abandon cohorta 2014-2017 (2018) %				MEDII			
	Anul I/II	Anul II/III	Anul III/IV	Abandon total	Anul I/II	Anul II/III	Anul III/IV	Abandon total	Anul I/II	Anul II/III	Anul III/IV	Abandon total	Anul I/II	Anul II/III	Anul III/IV	Abandon total
Geografie	26,1	-2,9	-	23,9	25,0	-6,1	-	20,5	22,2	-7,1	-	16,7	24,4	-5,4	-	20,4
Istorie si Filozofie	42,9	58,3	-	76,2	39,1	42,9	-	65,2	35,0	-7,7	-	30,0	39,0	31,2	-	57,1
Psihologie si Științe ale Educației	22,5	4,1	-	25,7	18,2	6,6	-	23,6	18,4	6,5	-	23,7	19,7	5,7	-	24,3
Științe Politice, Administrative si ale Comunicării	20,8	-4,2	-	17,4	29,5	-2,2	-	28,0	18,3	-7,1	-	12,5	22,9	-4,5	-	19,3
Drept	62,9	18,4	32,5	79,5	21,8	1,6	30,0	46,2	46,8	-30,3	34,9	30,6	43,8	-3,4	32,5	52,1
Științe Economice si Gestiunea Afacerilor	27,9	4,7	-	31,3	26,8	14,4	-	37,3	23,0	10,1	-	36,3	25,9	9,7	-	35,0
Educație Fizica si Sport	34,9	17,9	-	46,5	39,6	17,2	-	50,0	30,0	0,0	-	30,0	34,8	11,7	-	42,2
Studii Europene	5,3	13,9	-	18,4	-4,5	13,0	-	9,1	-36,4	0,0	-	-36,4	-11,9	9,0	-	-3,0
Sociologie si Asistenta Sociala	27,7	26,5	-	46,8	23,8	-3,1	-	21,4	7,5	-2,7	-	5,0	19,7	6,9	-	24,4
Business	33,3	-11,1	-	25,9	8,9	0,0	-	8,9	34,5	19,4	-	47,3	25,6	2,8	-	27,4

Notă. Valorile care apar ca fiind negative se datorează faptului că numărul studenților înmatriculați este mai mare decât în anul universitar precedent. (reînmatriculări din cohorte anterioare și/sau recunoașterea studiilor)

ANEXA 3. Situația pe facultăți, nivel licență (1)	Abandon cohorta 2012-2015 (2016)								Abandon cohorta 2013-2016 (2017)							
	Abandon I/II %	Abandon I/II număr studenți	Abandon II/III %	Abandon II/III număr studenți	Abandon III/IV %	Abandon III/IV număr studenți	Abandon total %	Abandon total număr studenți	Abandon I/II %	Abandon I/II număr studenți	Abandon II/III %	Abandon II/III număr studenți	Abandon III/IV %	Abandon III/IV număr studenți	Abandon total %	Abandon total număr studenți
Matematică și Informatică	26,0	155	10,9	48	-	0	34,0	203	13,9	82	14,0	71	-	-	26,0	153
Fizică	43,5	27	28,6	11	-	-	-	-	30,8	16	-11,1	-4	-	-	-	-
3 ani	38,3	18	34,5	10	-	-	59,6	28	32,5	13	-3,7	-1	-	-	30,0	12
4 ani	53,3	8	14,3	1	33,3	2	73,3	11	25,0	3	-33,3	-3	0,0	0	0,0	0
Chimie și Inginerie Chimică	11,4	23	12,8	23	-	-	-	-	18,9	34	11,0	16	-	-	-	50
3 ani	18,9	10	16,3	7	-	-	32,1	17	27,5	14	21,6	8	-	-	43,1	22
4 ani	8,7	13	11,8	16	2,5	3	21,5	32	15,5	20	7,3	8	0,0	0	21,7	28
Biologie și Geologie	21,8	53	6,3	12	-	-	-	-	15,8	36	6,8	13	-	0	-	-
3 ani	24,9	46	6,5	9	-	-	29,7	55	14,3	25	8,0	12	-	0	21,1	37
4 ani	12,1	7	5,9	3	-2,1	-1	15,5	9	20,8	11	2,4	1	-2,4	-1	20,8	11
Geografie	7,9	59	12,0	82	-	-	19,0	141	18,5	127	17,9	100	-	-	33,0	227
Știința și Ingineria Mediului	18,7	31	2,2	3	-	-	-	-	26,7	31	10,6	9	-	-	-	-
3 ani	24,1	21	-6,1	-4	-	-	-	19	26,2	17	10,4	5	-	-	-	22
4 ani	12,7	10	10,1	7	-1,6	-1	20,3	16	27,5	14	10,8	4	-6,1	-2	31,4	16
Istorie și Filosofie	25,9	138	6,1	24	-	-	30,5	162	24,6	119	8,2	30	-	-	30,8	149
Psihologie și Științe ale	17,7	243	6,5	73	-	-	23,0	316	15,0	217	6,6	81	-	-	20,7	298
FSPAC	19,3	208	6,7	58	-	-	24,6	266	19,4	183	8,2	62	-	-	26,0	245
Litere	24,7	165	4,6	23	-	-	28,1	188	25,6	166	3,9	19	-	-	28,5	185
Drept	33,4	223	23,6	105	13,2	45	55,8	373	13,1	75	14,0	70	16,1	69	37,3	214
FSEGA	23,9	478	7,0	106	-	-	29,2	584	22,8	397	6,7	90	-	-	28,0	487
Educație Fizică și Sport	19,4	67	9,7	27	-	-	27,2	94	19,8	81	3,3	11	-	-	22,4	92
Studii Europene	22,8	111	8,8	33	-	-	29,6	144	13,8	45	7,5	21	-	-	20,3	66
Sociologie și Asistență Socială	28,2	117	16,8	50	-	-	40,2	167	25,7	96	8,3	23	-	-	31,9	119
Business	30,7	101	4,4	10	-	-	33,7	111	22,1	70	6,5	16	-	-	27,1	86
Teologie Ortodoxă	24,5	40	3,3	4	-	-	-	-	13,2	16	2,9	3	-	-	-	-
3 ani	36,5	23	10,0	4	-	-	42,9	27	36,4	16	0,0	0	-	-	36,4	16
4 ani	17,0	17	0,0	0	7,2	6	23,0	23	0,0	0	3,9	3	5,4	4	9,1	7
Teologie Greco-Catolică	12,2	6	-11,6	-5	-	-	-	-	16,1	10	-1,9	-1	-	-	-	-
3 ani	9,1	1	-40,0	-4	-	-	-27,3	-3	36,4	4	0,0	0	-	-	36,4	4
4 ani	13,2	5	-3,0	-1	0,0	0	10,5	4	11,8	6	-2,2	-1	4,3	2	13,7	7
Teologie Romano-Catolică	9,8	5	-6,5	-3	-	-	-	-	22,2	12	2,4	1	-	-	-	-
3 ani	13,3	4	-15,4	-4	-	-	0,0	0	15,2	4	0,0	0	-	-	15,2	4
4 ani	4,8	1	5,0	1	0,0	0	9,5	2	33,3	7	7,1	1	0,0	0	38,1	8
Teologie Reformată	22,4	11	5,3	2	-	-	26,5	13	16,7	8	5,0	2	-	-	20,8	10
Teatru și Film	17,1	14	5,9	4	-	-	22,0	18	9,7	9	0,0	0	-	-	9,7	9

Notă. Valorile care apar ca fiind negative se datorează faptului că numărul studenților înmatriculați este mai mare decât în anul universitar precedent. (reinmatriculări din cohorte anterioare și/sau recunoașterea studiilor)

ANEXA 3. Situția pe facultăți, nivel licență (2)	Abandon cohorta 2014-2017 (2018)							
	Anul I/II %	Anul I/II număr studenți	Anul II/III %	Anul II/III număr studenți	Anul III/IV %	Anul III/IV număr studenți	Abandon total %	Abandon total număr studenți
Matematică și Informatică	11,1	79	7,1	45	-	-	17,4	124
Fizică	7,4	4	6,0	3	-	-	-	-
3 ani	8,6	3	-3,1	-1	-	-	5,7	2
4 ani	5,3	1	22,2	4	0,0	0	26,3	5
Chimie și Inginerie Chimică	16,4	34	8,1	14	-	-	-	48
3 ani	18,2	10	13,3	6	-	-	29,1	16
4 ani	15,8	24	6,3	8	4,2	-	24,3	32
Biologie și Geologie	17,4	42	6,5	13	-	-	-	-
3 ani	19,1	36	3,9	6	-	-	22,3	42
4 ani	11,1	6	14,6	7	2,4	1	25,9	14
Geografie	18,0	104	9,3	44	-	-	25,6	148
Știința și Ingineria Mediului	26,5	31	10,5	9	-	-	-	-
3 ani	25,8	16	8,7	4	-	-	32,3	20
4 ani	27,3	15	12,5	5	-2,9	-1	34,5	19
Istorie și Filosofie	23,3	109	5,3	19	-	-	27,4	128
Psihologie și Științe ale Educației	14,8	230	8,3	110	-	-	21,9	340
FSPAC	18,4	164	7,8	57	-	-	24,7	221
Litere	26,7	189	7,7	40	-	-	32,3	229
Drept	17,2	94	15,2	69	17,7	68	42,2	231
FSEGA	20,0	353	6,2	88	-	-	25,0	441
Educație Fizică și Sport	16,4	62	7,3	23	-	-	22,4	85
Studii Europene	19,2	71	8,4	25	-	-	26,0	96
Sociologie și Asistență Socială	19,0	67	7,4	21	-	-	25,0	88
Business	30,2	87	13,9	28	-	-	39,9	115
Teologie Ortodoxă	10,2	14	3,3	4	-	-	-	-
3 ani	13,0	6	0,0	0	-	-	13,0	6
4 ani	8,8	8	4,8	4	1,3	1	14,3	13
Teologie Greco-Catolică	12,1	7	2,0	1	-	-	-	-
3 ani	0,0	0	28,6	2	-	-	28,6	2
4 ani	13,7	7	-2,3	-1	-2,2	-1	9,8	5
Teologie Romano-Catolică	3,8	2	6,0	3	-	-	-	-
3 ani	7,7	2	0,0	0	-	-	7,7	2
4 ani	0,0	0	11,5	3	4,3	1	15,4	4
Teologie Reformată	5,6	3	5,9	3	-	-	11,1	6
Teatru și Film	14,1	12	8,2	6	-	-	21,2	18

ANEXA 4. Tablou general, nivel master	Abandon cohorta 2014 - 2016		Abandon cohorta 2015 - 2017		Abandon cohorta 2016 - 2018	
	%	Număr studenți	%	Număr studenți	%	Număr studenți
Total	7,5	302	11,9	453	15,2	593
Cu frecvență	7,7	297	11,9	432	20,1	557
Cu frecvență redusă	3,2	5	11,9	21	15,0	36
Română	6,3	195	11,5	325	15,1	439
Maghiară	9,0	41	9,0	37	11,4	51
Germană	1,5	1	8,5	5	19,5	8
Engleză, franceză	13,1	60	17,5	86	19,3	93
Altele	16,1	5	0,0	0	10,0	2
Cluj-Napoca	7,4	290	12,1	441	15,4	571
Alte localități	6,8	12	6,9	12	12,0	22
<i>Alba Iulia</i>	<i>13,3</i>	<i>2</i>	<i>-5,3</i>	<i>-1</i>	<i>0,0</i>	<i>0</i>
<i>Bistrița</i>	<i>7,5</i>	<i>3</i>	<i>0,0</i>	<i>0</i>	<i>15,4</i>	<i>6</i>
<i>Blaj</i>	<i>5,0</i>	<i>1</i>	<i>0,0</i>	<i>0</i>	<i>4,3</i>	<i>1</i>
<i>Gheorgheni</i>	<i>11,5</i>	<i>3</i>	<i>14,3</i>	<i>3</i>	<i>3,4</i>	<i>1</i>
<i>Oradea</i>	<i>4,0</i>	<i>1</i>	<i>4,0</i>	<i>1</i>	<i>0,0</i>	<i>0</i>
<i>Sfântu Gheorghe</i>	<i>17,9</i>	<i>5</i>	<i>32,0</i>	<i>8</i>	<i>34,6</i>	<i>9</i>
<i>Sighetu-Marmației</i>	<i>4,0</i>	<i>1</i>	<i>3,8</i>	<i>1</i>	<i>17,9</i>	<i>5</i>

Notă. Datele privind Facultatea de Drept au fost excluse, studiile de nivel master având durata de un an

ANEXA 5. Situția IFR, pe facultăți, nivel master	Abandon cohorta 2014 – 2016 %	Abandon cohorta 2015 – 2017 %	Abandon cohorta 2016-2018 %	MEDII %
Biologie și Geologie	26,9	29,2	35,7	30,6
Geografie	20,0	0,0	-	6,7
Istorie și Filosofie	22,7	9,1	29,4	20,4
Psihologie și Științe ale Educației	4,0	0,0	2,4	2,1
Științe Politice, Administrative și ale Comunicării	16,1	25,0	34,0	25,0
Științe Economice și Gestiunea Afacerilor	3,2	5,9	7,5	5,5

Notă. Datele privind Facultatea de Drept au fost excluse, studiile de nivel master având durata de un an

ANEXA 6. Situția pe facultăți, nivel master	Abandon cohorta 2014 - 2016		Abandon cohorta 2015 - 2017		Abandon cohorta 2016 - 2018	
	%	Număr studenți	%	Număr studenți	%	Număr studenți
Matematică și Informatică	19,4	44	19,4	49	16,3	39
Fizică	-11,4	-4	30,3	10	21,1	4
Chimie și Inginerie Chimică	9,2	10	17,2	16	12,5	11
Biologie și Geologie	14,4	21	12,7	17	14,3	17
Geografie	7,5	26	8,2	23	16,1	47
Știința și Ingineria Mediului	13,7	10	9,7	7	10,8	7
Istorie și Filosofie	11,7	28	8,1	18	13,2	33
Psihologie și Științe ale Educației	2,8	14	7,1	37	10,8	55
Științe Politice, Administrative și ale Comunicării	5,0	17	16,9	50	18,3	58
Litere	13,1	26	9,6	15	19,1	27
Științe Economice și Gestiunea Afacerilor	1,1	11	11,3	98	13,5	122
Educație Fizică și Sport	4,2	6	6,1	7	13,1	19
Studii Europene	14,7	24	8,9	16	12,9	22
Sociologie și Asistență Socială	18,7	41	17,2	34	19,3	40
Business	11,5	13	27,3	36	22,1	38
Teologie Ortodoxă	6,0	5	14,4	13	9,9	9
Teologie Greco-Catolică	5,4	3	1,7	1	7,1	4
Teologie Romano-Catolică	3,7	1	0,0	0	3,1	1
Teologie Reformată	-3,3	-1	7,4	2	9,1	3
Teatru și Film	14,6	6	10,6	5	7,0	3

Notă. Datele privind Facultatea de Drept au fost excluse, studiile de nivel master având durata de un an