



Universitatea
BABEȘ-BOLYAI

**RAPORT privind ABANDONUL STUDIILOR în
UNIVERSITATEA BABEȘ-BOLYAI**

CENTRUL DE DEZVOLTARE UNIVERSITARĂ ȘI MANAGEMENT AL CALITĂȚII

2017

Prezentul raport analizează fenomenul abandonului studiilor în UBB prin prisma numărului de studenți înmatriculați, datele vizând ultimele trei cohorte de studenți. La nivel licență au fost luați în considerare studenții care au început studiile în 2011, 2012 și 2013, iar la nivel master, în 2013, 2014 și 2015.

Nivel LICENȚĂ

La nivel licență, numărul studenților celor trei cohorte înscriși în **anii terminali** față de al celor care au început studiile este, în medie, mai scăzut cu **27.1%** în programele cu durata de **3 ani** și cu **35.5%** în programele de **4 ani**. Ponderea studenților „pierduți” în anul I este **20.6%** - mai scăzută în cazul fetelor (16.8%) față de cel al băieților (27.1%) este mult mai mare are o valoare medie de) – fiind semnificativ mai mare comparativ cur a celor „pierduți” în anul II (**8.6%**) (Tabel 1).

Ponderea studenților „pierduți” în anul I este mai ridicată în programele IDFR (24.8%) decât în cele cu frecvență (19.8%). Situația pe linii de studiu arată cele mai mari „pierderi” la linia germană (23.8%), urmată de linia română (21.5%), de pentru programele în limbile engleză și franceză (19.7%), cele mai mici fiind înregistrate la linia maghiară (15.8%). În funcție de localitatea în care se desfășoară cursurile, „pierderile” înregistrate în Cluj-Napoca (21.0%) sunt ușor mai ridicate decât media înregistrată în alte localități (18%), plaja distribuției acestor valori întinzându-se între 4.1% (Năsăud) și 31.7% (Sibiu).

În ceea ce privește situația la nivelul facultăților (Tabel 2), plaja de distribuție a ponderii studenților „pierduți” pe parcursul studiilor cu durata de 3 ani se întinde între 3.0% (Facultatea de Teologie Greco-Catolică) și 49.7% (Facultatea de Fizică). În cazul programelor de patru ani, aceste valori sunt cuprinse între 3.0% (Facultatea de Matematică și Informatică) și 46.8% (Facultatea de Drept). Distribuția ponderii studenților „pierduți” în anul I este între 10.4% (Facultatea de Geografie) și 41.7% (Facultatea de Fizică)

În cazul IDFR (Tabel 3), ponderea studenților „pierduți” pe parcursul celor 3 sau 4 ani de studiu este între 11.5% (Facultatea de Studii Europene) și 62.5% (Facultatea de Istorie și Filozofie), respectiv 63.4% (Facultatea de Drept - unicul program ID cu durata de 4 ani).

Tabel 1. Tablou general, nivel licență	2011-2014 (2015)				2012-2015 (2016)				2013-2016 (2017)				MEDII			
	Abandon I/II	Abandon II/III	Abandon III/IV	Abandon terminal	Abandon I/II	Abandon II/III	Abandon III/IV	Abandon terminal	Abandon I/II	Abandon II/III	Abandon III/IV	Abandon terminal	Abandon I/II	Abandon II/III	Abandon III/IV	Abandon terminal
TOTAL UBB	20.5	9.0			22.1	8.6			19.3	8.3			20.6	8.6		
<i>Fete</i>	17.9	6.4			17.1	7.1			15.5	9.7			16.9	7.7		
<i>Băieți</i>	24.9	13.7			30.4	11.6			26.0	5.4			27.1	10.2		
Studii de 3 ani	21.5	7.2	-	27.2	21.7	7.8	-	27.8	19.9	8.1	-	26.4	21.0	7.7	-	27.1
Studii de 4 ani	11.3	22.5	5.0	34.7	25.2	15.6	7.6	41.7	14.0	10.0	9.6	30.1	16.9	16.0	7.4	35.5
Cu frecvență	19.5	8.5			21.0	9.0			18.8	8.4			19.7	8.7		
IDFR	23.0	9.5			28.8	5.6			22.6	7.2			24.8	7.4		
Română	20.9	9.8			23.2	8.7			20.3	8.5			21.5	9.0		
Maghiară	17.2	6.1			16.0	8.3			14.2	7.9			15.8	7.4		
Germană	25.9	4.2	-	29.0	20.6	6.1	-	25.5	24.9	3.8	-	27.7	23.8	4.7	-	27.4
Engleză, franceză	22.8	5.9	-	27.4	20.6	9.0	-	27.7	15.7	6.4	-	21.1	19.7	7.1	-	25.4
Cluj-Napoca	20.7	9.3			22.4	9.2			19.8	8.2			21.0	8.9		
Alte localități	19.2	6.7			19.4	3.9			15.6	8.5			18.1	6.4		
<i>Alba Iulia</i>	5.9	0.0			4.8	5.0			33.3	7.1			14.7	4.0		
<i>Bistrița</i>	25.6	8.2			23.0	2.3			23.7	15.2			24.1	8.6		
<i>Blaj</i>	22.7	5.9			18.8	0.0			35.3	-9.1			25.6	-1.1		
<i>Gheorgheni</i>	8.1	0.0			12.2	11.1			3.0	15.6			7.8	8.9		
<i>Năsăud</i>	-3.3	-5.4			2.2	-2.3			13.3	3.8			4.1	-1.3		
<i>Odorheiu Secuiesc</i>	9.0	4.9			1.4	-1.5			10.8	4.1			7.1	2.5		
<i>Oradea</i>	4.8	10.0			10.0	-5.6			0.0	0.0			4.9	1.5		
<i>Satu Mare</i>	13.3	3.5			14.8	5.3			22.5	3.8			16.9	4.2		
<i>Sfântu Gheorghe</i>	21.4	6.6			32.1	9.3			-3.4	21.7			16.7	12.5		
<i>Sibiu</i>	44.6	-2.2			30.9	1.8			19.6	0.0			31.7	-0.1		
<i>Sighetu Marmăției</i>	21.2	14.3			25.1	8.8			23.2	12.9			23.2	12.0		
<i>Târgu Mureș</i>	18.9	6.8			12.3	0.0			8.3	4.9			13.1	3.9		
<i>Târgu Secuiesc</i>	18.2	16.7			6.7	0.0			15.8	12.5			13.5	9.7		
<i>Vatra Dornei</i>	26.0	40.5			22.0	5.1			4.0	2.1			17.3	15.9		
<i>Zalău</i>	11.8	-6.7			18.2	14.8			12.0	-4.5			14.0	1.2		

Notă. Valorile care apar ca fiind negative se datorează faptului că numărul studenților înmatriculați este mai mare decât în anul universitar precedent. (reînmatriculări din cohorte anterioare și/sau recunoașterea studiilor)

Tabel 2. Situația pe facultăți, nivel licență	2011-2014 (2015)				2012-2015 (2016)				2013-2016 (2017)				MEDII			
	Abandon I/II	Abandon II/III	Abandon III/IV	Abandon terminal	Abandon I/II	Abandon II/III	Abandon III/IV	Abandon terminal	Abandon I/II	Abandon II/III	Abandon III/IV	Abandon terminal	Abandon I/II	Abandon II/III	Abandon III/IV	Abandon terminal
Facultatea de Matematică și Informatică	24.6	8.1	-	-	26.0	10.9	-	34.0	13.9	14.0	-	26.0	21.5	11.0	-	20.0
3 ani	25.9	8.5	-	32.2	26.0	10.9	-	34.0	13.9	14.0	-	26.0	21.5	11.0	-	20.0
4 ani	3.0	3.1	3.2	9.1	-	-	-	-	-	-	-	-	-	-	-	-
Facultatea de Fizică	50.6	-2.6	-	-	43.5	28.6	-	-	30.8	-11.1	-	-	41.7	5.0	-	-
3 ani	56.1	8.0	-	59.6	38.3	34.5	-	59.6	32.5	-3.7	-	30.0	42.3	12.9	-	49.7
4 ani	36.4	-21.4	5.9	27.3	53.3	14.3	33.3	73.3	25.0	-33.3	0.0	0.0	38.2	-13.5	13.1	33.5
Facultatea de Chimie și Inginerie Chimică	12.3	14.0	-	-	11.4	12.8	-	-	18.9	11.0	-	-	14.2	12.6	-	-
3 ani	16.9	12.2	-	27.1	18.9	16.3	-	32.1	27.5	21.6	-	43.1	21.1	16.7	-	34.1
4 ani	10.3	14.8	1.9	25.0	8.7	11.8	2.5	21.5	15.5	7.3	0.0	21.7	11.5	11.3	1.5	22.7
Facultatea de Biologie și Geologie	25.0	2.6	-	-	21.8	6.3	-	-	15.8	6.8	-	-	20.9	5.2	-	-
3 ani	28.6	0.7	-	29.1	24.9	6.5	-	29.7	14.3	8.0	-	21.1	22.6	5.1	-	26.7
4 ani	11.3	8.5	-2.3	17.0	12.1	5.9	-2.1	15.5	20.8	2.4	-2.4	20.8	14.7	5.6	-2.3	17.8
Facultatea de Geografie	4.8	5.3	-	9.8	7.9	12.0	-	19.0	18.5	17.9	-	33.0	10.4	11.7	-	20.6
Facultatea de Știința și Ingineria Mediului	26.1	7.4	-	-	18.7	2.2	-	-	26.7	10.6	-	-	23.8	6.7	-	-
3 ani	34.1	12.1	-	-	24.1	-6.1	-	-	26.2	10.4	-	-	28.1	5.5	-	-
4 ani	18.8	3.8	-6.7	16.7	12.7	10.1	-1.6	20.3	27.5	10.8	-6.1	31.4	19.6	8.3	-4.8	22.8
Facultatea de Istorie și Filosofie	31.6	3.9	-	34.3	25.9	6.1	-	30.5	24.6	8.2	-	30.8	27.4	6.1	-	31.9
Facultatea de Psihologie și Științe ale Educației	19.1	6.6	-	24.5	17.7	6.5	-	23.0	15.0	6.6	-	20.7	17.3	6.6	-	22.7
Facultatea de Științe Politice, Administrative și ale Comunicării	19.1	7.2	-	24.9	19.3	6.7	-	24.6	19.4	8.2	-	26.0	19.3	7.3	-	25.2
Facultatea de Litere	30.8	4.7	-	34.1	24.7	4.6	-	28.1	25.6	3.9	-	28.5	27.0	4.4	-	30.2
Facultatea de Drept	12.3	33.8	9.0	47.2	33.4	23.6	13.2	55.8	13.1	14.0	16.1	37.3	19.6	23.8	12.8	46.8
Facultatea de Științe Economice și Gestiunea Afacerilor	20.8	7.1	-	26.4	23.9	7.0	-	29.2	22.8	6.7	-	28.0	22.5	6.9	-	27.9
Facultatea de Educație Fizică și Sport	16.3	14.0	-	28.0	19.4	9.7	-	27.2	19.8	3.3	-	22.4	18.5	9.0	-	25.9
Facultatea de Studii Europene	20.6	6.8	-	26.0	22.8	8.8	-	29.6	13.8	7.5	-	20.3	19.1	7.7	-	25.3
Facultatea de Sociologie și Asistență Socială	24.1	13.5	-	34.3	28.2	16.8	-	40.2	25.7	8.3	-	31.9	26.0	12.8	-	35.5
Facultatea de Business	30.8	10.4	-	38.0	30.7	4.4	-	33.7	22.1	6.5	-	27.1	27.9	7.1	-	32.9
Facultatea de Teologie Ortodoxă	15.3	0.8	-	-	24.5	3.3	-	-	13.2	2.9	-	-	17.7	2.3	-	-
3 ani	29.1	7.7	-	34.5	36.5	10.0	-	42.9	36.4	0.0	-	36.4	34.0	5.9	-	37.9
4 ani	6.7	-2.4	3.5	7.9	17.0	0.0	7.2	23.0	0.0	3.9	5.4	9.1	7.9	0.5	5.4	13.3
Facultatea de Teologie Greco-Catolică	14.5	0.0	-	-	12.2	-11.6	-	-	16.1	-1.9	-	-	14.3	-4.5	-	-
3 ani	23.1	-30.0	-	0.0	9.1	-40.0	-	-27.3	36.4	0.0	-	36.4	22.8	-23.3	-	3.0
4 ani	12.2	7.0	7.5	24.5	13.2	-3.0	0.0	10.5	11.8	-2.2	4.3	13.7	12.4	0.6	3.9	16.2
Facultatea de Teologie Romano-Catolică	11.1	-4.2	-	-	9.8	-6.5	-	-	22.2	2.4	-	-	14.4	-2.8	-	-
3 ani	13.5	-6.3	-	8.1	13.3	-15.4	-	0.0	15.2	0.0	-	15.2	14.0	-7.2	-	7.8
4 ani	5.9	0.0	6.3	11.8	4.8	5.0	0.0	9.5	33.3	7.1	0.0	38.1	14.7	4.0	2.1	19.8
Facultatea de Teologie Reformată	18.4	7.5	-	24.5	22.4	5.3	-	26.5	16.7	5.0	-	-	19.2	5.9	-	17.0
Facultatea de Teatru și Televiziune	13.4	9.9	-	22.0	17.1	5.9	-	22.0	9.7	0.0	-	11.4	13.4	5.2	-	18.4

Notă. Valorile care apar ca fiind negative se datorează faptului că numărul studenților înmatriculați este mai mare decât în anul universitar precedent. (reînmatriculări din cohorte anterioare și/sau recunoașterea studiilor)

Tabel 3. Situația IDFR, pe facultăți, nivel licență	2011-2014 (2015)				2012-2015 (2016)				2013-2016 (2017)				MEDII			
	Abandon I/II	Abandon II/III	Abandon III/IV	Abandon terminal	Abandon I/II	Abandon II/III	Abandon III/IV	Abandon terminal	Abandon I/II	Abandon II/III	Abandon III/IV	Abandon terminal	Abandon I/II	Abandon II/III	Abandon III/IV	Abandon terminal
Facultatea de Geografie	15.4	30.3	-	41.0	26.1	-2.9	-	23.9	25.0	-6.1	-	20.5	22.2	7.1	-	28.5
Facultatea de Istorie si Filozofie	23.7	29.3	-	46.1	42.9	58.3	-	76.2	39.1	42.9	-	65.2	35.2	43.5	-	62.5
Facultatea de Psihologie si Stiinte ale Educatiei	19.1	6.6	-	24.5	22.5	4.1	-	25.7	18.2	6.6	-	23.6	20.0	5.8	-	24.6
Facultatea de Stiinte Politice, Administrative si ale Comunicarii	20.6	5.7	-	25.2	20.8	-4.2	-	17.4	29.5	-2.2	-	28.0	23.7	-0.2	-	23.5
Facultatea de Drept	42.4	39.5	-2.2	64.4	62.9	18.4	32.5	79.5	21.8	1.6	30.0	46.2	42.4	19.8	20.1	63.4
Facultatea de Stiinte Economice si Gestiunea Afacerilor	30.1	6.9	-	34.9	27.9	4.7	-	31.3	26.8	14.4	-	37.3	28.3	8.7	-	34.5
Facultatea de Educatie Fizica si Sport	10.9	10.2	-	20.0	34.9	17.9	-	46.5	39.6	17.2	-	50.0	28.5	15.1	-	38.8
Facultatea de Studii Europene	-13.8	18.2	-	6.9	5.3	13.9	-	18.4	-4.5	13.0	-	9.1	4.4	15.0	-	11.5
Facultatea de Sociologie si Asistenta Sociala	31.1	9.7	-	37.8	27.7	26.5	-	46.8	23.8	-3.1	-	21.4	27.5	11.0	-	35.3
Facultatea de Business	41.5	8.7	-	46.6	33.3	-11.1	-	25.9	8.9	0.0	-	8.9	27.9	-0.8	-	27.1

Notă. Valorile care apar ca fiind negative se datorează faptului că numărul studenților înmatriculați este mai mare decât în anul universitar precedent. (reînmatriculări din cohorte anterioare și/sau recunoașterea studiilor)

Programele în care ponderea studenților „pierduți” pe parcursul studiilor este de 75.0% sau mai mare sunt următoarele (Tabel 4):

Tabel 4. Programe de nivel licență cu rata de abandon minim 75.0%

	Facultatea	Program	Linia de studiu	Forma de studiu	Durata de studiu	Înmatriculați în anul I	Înmatriculați în anul terminal	Rata abandon (%)
2011 – 2014	Fizică	Fizica informatică	Maghiară	IF	3	4	0	100
	Fizică	Fizica mediului	Română	IF	3	6	1	83.3
2012 – 2015 /2016	Fizică	Fizica	Maghiară	IF	3	5	1	80.0
	Istorie și Filosofie	Istorie	Maghiară	ID	3	12	2	83.3
	Istorie și Filosofie	Istorie	Română	ID		21	5	76.2
	Istorie și Filosofie	Etnologie	Română	IF	3	12	3	75
	Drept	Drept	Română	ID	4	132	27	79.5
	Teologie Ortodoxă	Teologie Ortodoxă – Asistență socială	Română	IF	3	15	3	80.0
	Teatru și Televiziune	Teatologie – Management cultural	Maghiară	IF	3	4	1	75.0
2013 – 2016/ 2017	Geografie	Geografie	Germană	IF	3	4	1	75.0
	Istorie și Filosofie	Istoria artei	Română	IF	3	21	5	76.2

Cele mai multe programe (aproximativ 33%) au pierdut până în anii terminali între 15.0% și 29.9% din studenți (Figura 1, Figura 2 și Figura 3).

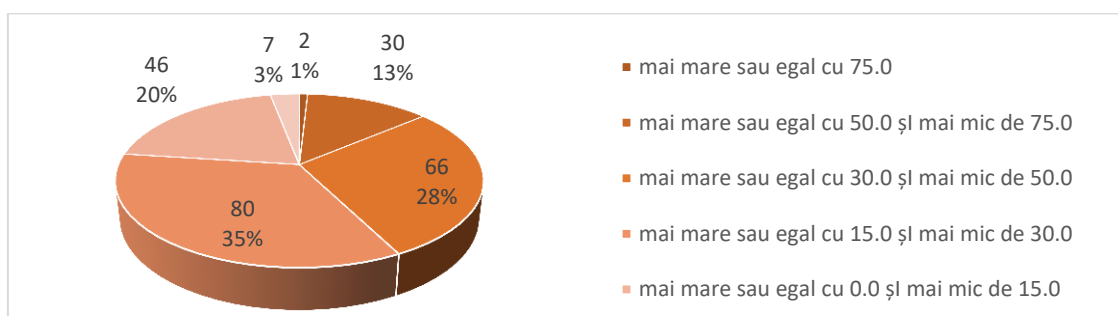


Figura 1. Distribuția numărului de programe în funcție de procentul studenților de nivel licență înscriși în anii terminali raportat la numărul celor care au început studiile, cohorta 2011 – 2014/2015

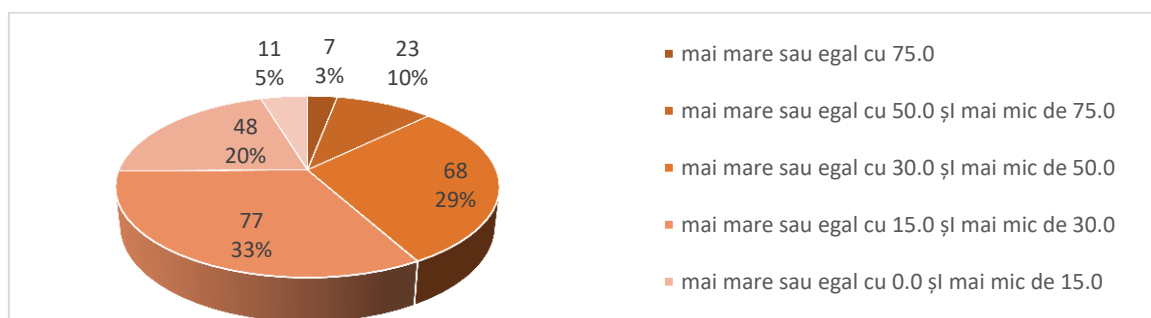


Figura 2. Distribuția numărului de programe în funcție de procentul studenților de nivel licență înscriși în anii terminali raportat la numărul celor care au început studiile, cohorta 2012 – 2015/2016

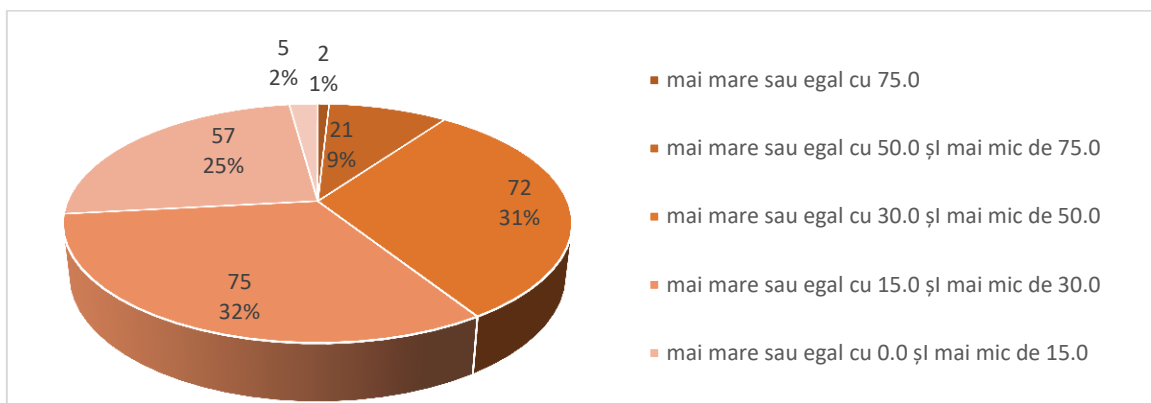


Figura 2. Distribuția numărului de programe în funcție de procentul studenților de nivel licență înscriși în anii terminali raportat la numărul celor care au început studiile, cohorta 2013 – 2016/2017

Nivel MASTER

La nivel master, ponderea studenților „pierduți” are o valoare medie de **10.2%**, mai scăzută în cazul fetelor (6.4%) față de cel al băieților (17.7%) (Tabel 5).

Tabel 5. Tablou general, nivel master	2013 - 2015	2014 - 2016	2015 - 2017	MEDII
Total	10.8	7.5	11.9	10.2
<i>Fete</i>	<i>5.3</i>	<i>6.7</i>	<i>7.2</i>	<i>6.4</i>
<i>Băieți</i>	<i>21.9</i>	<i>8.8</i>	<i>22.3</i>	<i>17.7</i>
Cu frecvență	10.2	7.7	11.9	9.9
Cu frecvență redusă	16.0	3.2	11.9	10.4
Română	10.2	6.3	11.5	9.3
Maghiară	9.0	9.0	9.0	9.0
Germană	9.2	1.5	8.5	6.4
Engleză, franceză	16.5	13.1	17.5	15.7
Altele	6.3	16.1	0.0	7.5
Cluj-Napoca	10.8	7.4	12.1	10.1
Alte localități	7.7	6.8	6.9	7.1
<i>Alba Iulia</i>	<i>0.0</i>	<i>13.3</i>	<i>-5.3</i>	<i>2.7</i>
<i>Bistrița</i>	<i>11.1</i>	<i>7.5</i>	<i>0.0</i>	<i>6.2</i>
<i>Blaj</i>	<i>4.8</i>	<i>5.0</i>	<i>0.0</i>	<i>3.3</i>
<i>Gheorgheni</i>	<i>0.0</i>	<i>11.5</i>	<i>14.3</i>	<i>8.6</i>
<i>Oradea</i>	<i>3.6</i>	<i>4.0</i>	<i>4.0</i>	<i>3.9</i>
<i>Sfântu Gheorghe</i>	<i>27.6</i>	<i>17.9</i>	<i>32.0</i>	<i>25.8</i>
<i>Sighetu-Marmației</i>	<i>3.6</i>	<i>4.0</i>	<i>3.8</i>	<i>3.8</i>

Notă. Datele privind Facultatea de Drept au fost excluse, studiile de nivel master având durata de un an

Media ponderii studenților „pierduți” în anul I este 10.4% în programele cu frecvență redusă și 9.9% la învățământ cu frecvență. Cea mai ridicată valoare se înregistrează pentru programele în limbile engleză și franceză (15.7%), urmate de cele ale liniilor de studiu română (9.2%), maghiară (9.0%) și germană (6.4%). Programele derulate în Cluj-Napoca au, în medie, o pondere a „pierderilor” (10.1%) mai ridicată decât cea a programelor derulate în alte localități (7.1%); plaja de distribuție în cazul programelor desfășurate în alte localități este între 2.7% (Facultatea de Teologie Romano-Catolică, departamentul din Alba Iulia) și 25.8% (Sfântu Gheorghe, unde se înregistrează o valoare accentuat mai mare decât în cazul altor localități).

În ceea ce privește situația la nivelul facultăților, distribuția ponderii studenților „pierduți” în anul I este între 1.2% (Facultatea de Teologie Romano-Catolică) și 19.6% (Facultatea de Matematică și Informatică) (Tabel 6).

Tabel 6. Situația pe facultăți, nivel master	2013 - 2015	2014 - 2016	2015 - 2017	MEDII
Facultatea de Matematică și Informatică	20.1	19.4	19.4	19.6
Facultatea de Fizică	10.3	-11.4	30.3	9.7
Facultatea de Chimie și Inginerie Chimică	16.0	9.2	17.2	14.1
Facultatea de Biologie și Geologie	10.1	14.4	12.7	12.4
Facultatea de Geografie	0.9	7.5	8.2	5.5
Facultatea de Știința și Ingineria Mediului	-1.1	13.7	9.7	7.4
Facultatea de Istorie și Filosofie	13.9	11.7	8.1	11.2
Facultatea de Psihologie și Științe ale Educației	11.1	2.8	7.1	7.0
Facultatea de Științe Politice, Administrative și ale Comunicării	16.1	5.0	16.9	12.7
Facultatea de Litere	7.0	13.1	9.6	9.9
Facultatea de Științe Economice și Gestiunea Afacerilor	9.3	1.1	11.3	7.2
Facultatea de Educație Fizică și Sport	4.3	4.2	6.1	4.8
Facultatea de Studii Europene	11.2	14.7	8.9	11.6
Facultatea de Sociologie și Asistență Socială	15.6	18.7	17.2	17.2
Facultatea de Business	11.0	11.5	27.3	16.6
Facultatea de Teologie Ortodoxă	19.1	6.0	14.4	13.2
Facultatea de Teologie Greco-Catolică	9.0	5.4	1.7	5.4
Facultatea de Teologie Romano-Catolică	0.0	3.7	0.0	1.2
Facultatea de Teologie Reformată	9.1	-3.3	7.4	4.4
Facultatea de Teatru și Televiziune	11.8	14.6	10.6	12.3

Notă. Datele privind Facultatea de Drept au fost excluse, studiile de nivel master având durata de un an

În cazul programelor FR, aceste valori se situează între 6.7% (Facultatea de Geografie) și 32.3% (Facultatea de Biologie și Geologie) (Tabel 7).

Tabel 7. Situația FR, pe facultăți, nivel master	2013 - 2015	2014 - 2016	2015 - 2017	MEDII
Facultatea de Biologie și Geologie	40.9	26.9	29.2	32.3
Facultatea de Geografie	0.0	20.0	0.0	6.7
Facultatea de Istorie și Filosofie	20.5	22.7	9.1	17.4
Facultatea de Psihologie și Științe ale Educației	19.1	4.0	0.0	7.7
Facultatea de Științe Politice, Administrative și ale Comunicării	18.3	16.1	25.0	19.8
Facultatea de Științe Economice și Gestiunea Afacerilor	11.8	3.2	5.9	7.0

A fost identificat un singur program cu rata de abandon de 75.0% sau mai mare, acesta fiind în cadrul FSPAC (2013)- *Managementul proiectelor în sfera administrației publice* (3 studenți înmatriculați în anul I, 0 studenți înmatriculați în anul II, rata de abandon 100%).

Majoritatea programelor au pierdut în anul I între 15% și 30% din studenți (Figura 4, Figura 5 și Figura 6).

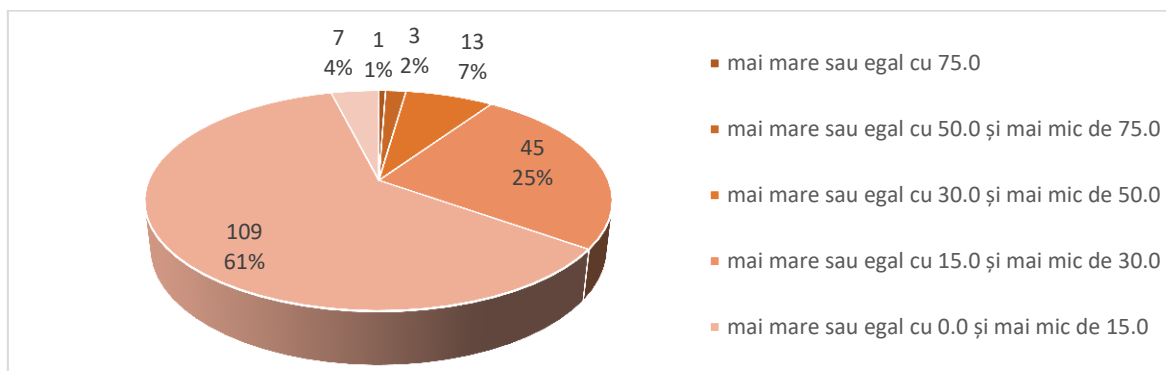


Figura 4. Distribuția numărului de programe în funcție de procentul studenților de nivel master „pierduți” în anul I, cohorta 2013 – 2015

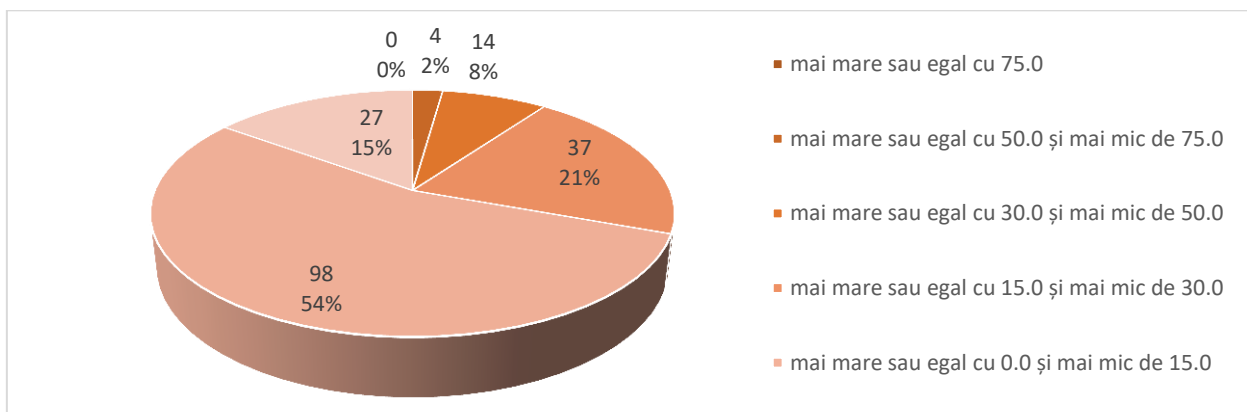


Figura 5. Distribuția numărului de programe în funcție de procentul studenților de nivel master „pierduți” în anul I, cohorta 2014 – 2016

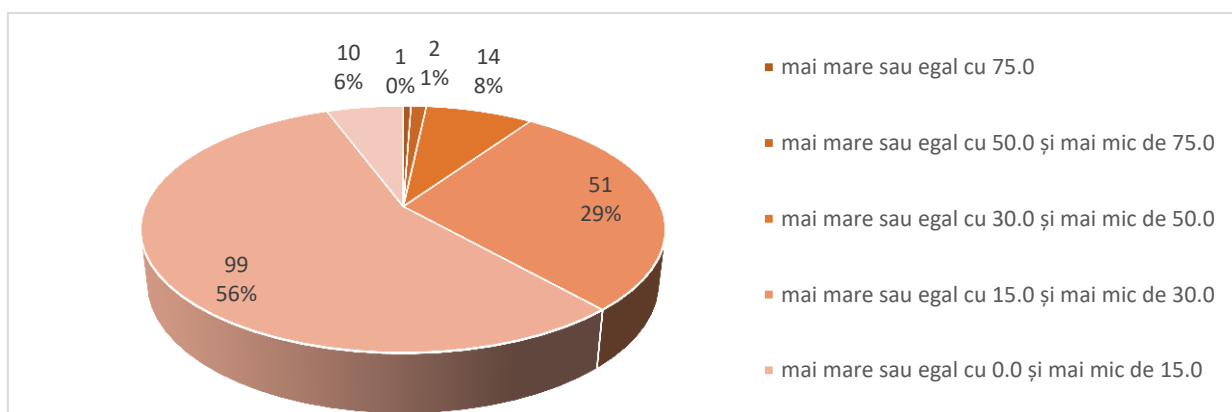


Figura 6. Distribuția numărului de programe în funcție de procentul studenților de nivel master „pierduți” în anul I, cohorta 2015 – 2017

SINTEZĂ ȘI CONCLUZII

Prezentul raport analizează fenomenul abandonului studiilor în UBB prin prisma numărului de studenți înmatriculați, datele vizând ultimele trei cohorte de studenți. La nivel licență au fost luați în considerare studenții care au început studiile în 2011, 2012 și 2013, iar la nivel master, în 2013, 2014 și 2015 (la nivel master, datele privind Facultatea de Drept au fost excluse, programele având durata de un an).

Rata de abandon, privită prin perspectiva numărului de studenți înmatriculați, este (Figura 7):

- ✓ mai ridicată în cazul băieților (licență – 27.1%, master – 17.7%) decât în cazul fetelor (licență – 16.8%, master – 6.4);

- ✓ mai mare la nivel licență (27.1% în programele cu durata de 3 ani și cu 35.5% în programele de 4) decât la nivel master (10.2%);
- ✓ semnificativ mai mare în anul I de studii de nivel licență (20.6%) față de anii succesivi (8.6% în anul II și 7.4% în anul III al programelor cu durata de 4 ani);
- ✓ mai ridicată pentru programele IDFR (licență – 24.8%, master - 10.4%) comparativ cu cele derulate la învățământ cu frecvență (licență – 19.8%, master – 9.9);
- ✓ mai mare pentru programele derulate în Cluj-Napoca (licență – 21.0%, master – 10.1%) decât cea înregistrată pentru programele derulate în alte localități (licență – 18.0%, master – 7.1%); plaja de distribuție în funcție de localitatea de derulare a programelor este între 4.1% și 31.7% la nivel licență (Figura 8) și între 2.7% și 25.8% la nivel master (Figura 9).

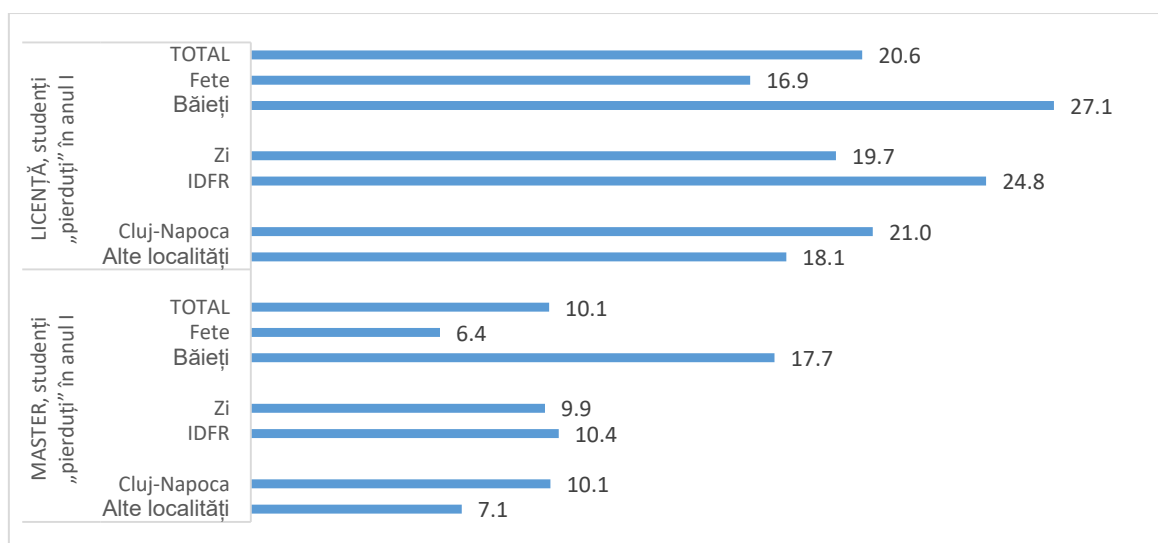


Figura 7. Situația generală privind ponderea studenților „pierduți” în anul I (valorile reprezintă media celor obținute pentru ultimele trei cohorte)

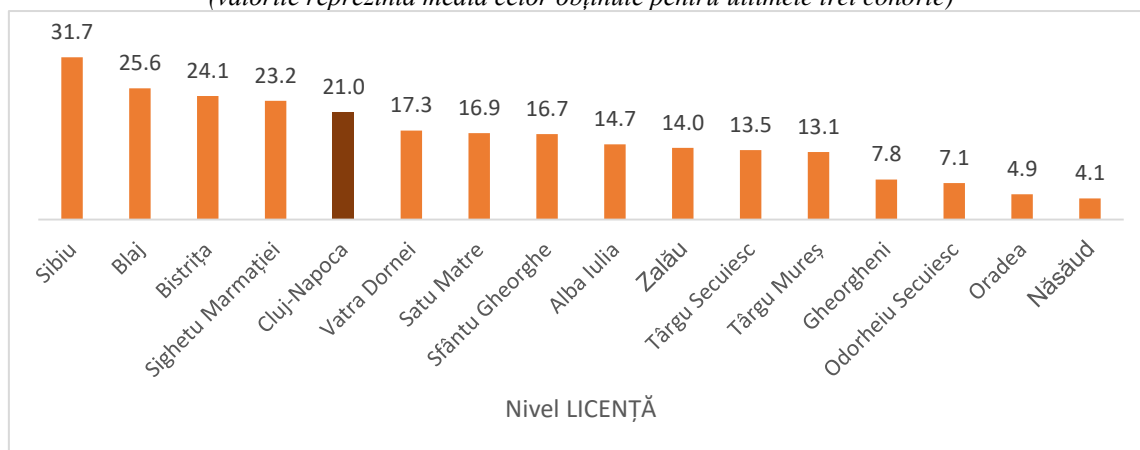


Figura 8. Ponderea studenților de nivel licență „pierduți” în anul I în funcție de localitatea de derulare a programelor (valorile reprezintă media celor obținute pentru ultimele trei cohorte)

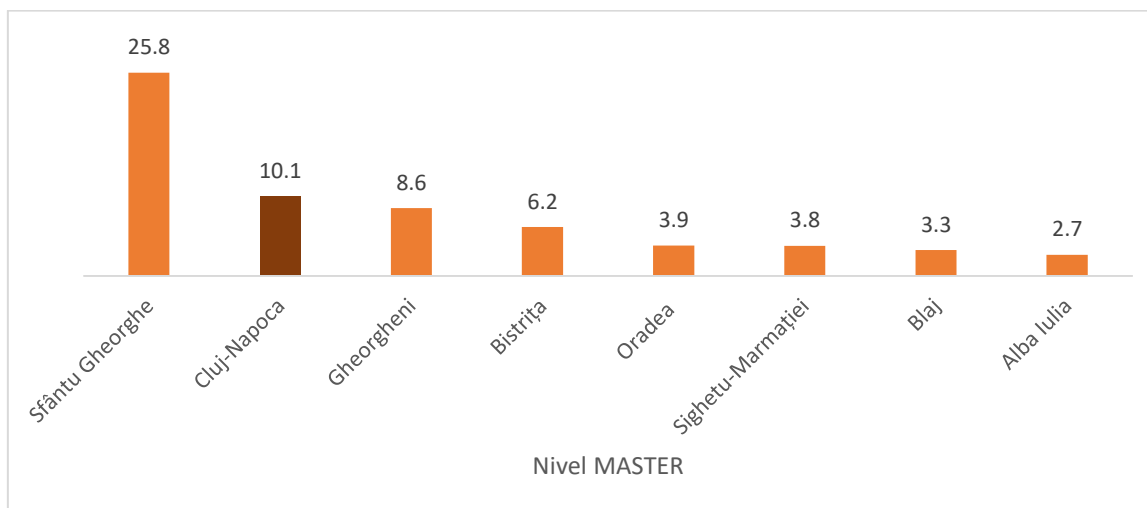


Figura 9. Ponderea studenților de nivel master „pierduți” în anul I în funcție de localitatea de derulare a programelor (valorile reprezintă media celor obținute pentru ultimele trei cohorte)

În ceea ce privește limba de studiu, situațiile diferă în funcție de nivelul studiilor. Dacă, pentru linia germană, ponderea studenților „pierduți” în anul I la nivel licență are cea mai ridicată valoare (23.8%), la nivel master aceasta este cea mai scăzută (Figura 10).

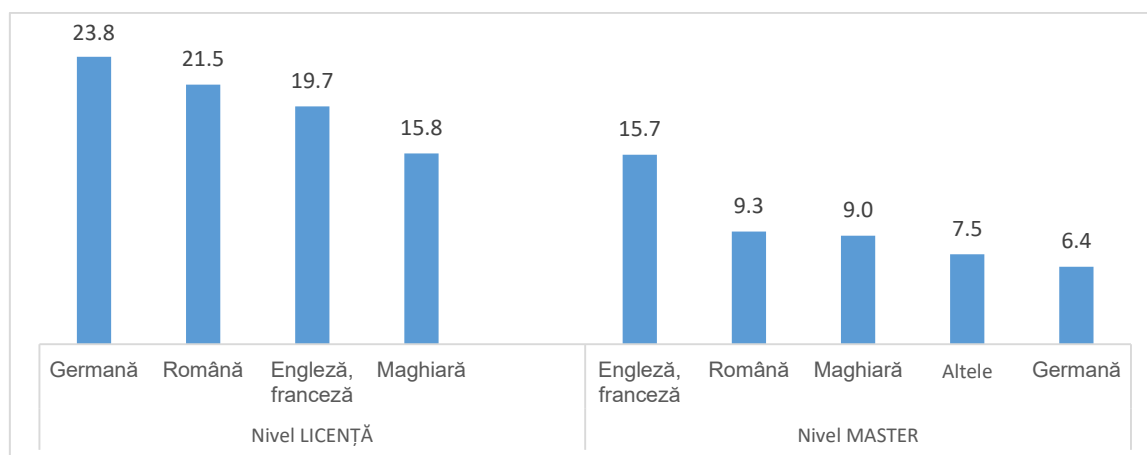


Figura 10. Ponderea studenților „pierduți” în anul I în funcție de limba de studiu

La nivelul facultăților, datele arată că ponderile studenților „pierduți” până în anul terminal la nivel licență sunt cuprinse, cu între 3.0% și aproximativ 50%, iar la nivel master între 1.2% și aproximativ 20.0%; în cazul IDFR, aceste valori se distribuie între 11.5% și 63.5% la nivel licență și între 6.7% și 32.3% la nivel master. Cele mai multe programe de nivel licență au pierdut până în anii terminali între 15.0% și 29.9% din studenți, iar majoritatea programelor de nivel master, sub 15% din studenți.

Este de subliniat faptul că, în cazul programelor cu număr mic de studenți, rata de abandon apare ca fiind mare chiar și în cazul pierderii unui singur student, ceea ce afectează negativ situația la nivelul facultății, fără a constitui o problemă majoră la nivelul UBB (cum este cazul Facultății de Fizică). Îngrijorătoare este o pondere de peste 50% a studenților „pierduți” în facultăți cu efective mari, cum este Facultatea de Drept, FSPAC sau Facultatea de Istorie și Filozofie spre exemplu.