



Universitatea Babeș-Bolyai  
Raport privind abandonul  
studiilor

Q  
Centrul  
Qualitas

Septembrie 2022

## **Cuprins**

<b>I. NIVEL LICENȚĂ .....</b>	<b>4</b>
<b>II. NIVEL MASTER .....</b>	<b>10</b>
<b>SINTEZĂ ȘI CONCLUZII.....</b>	<b>13</b>
<b>Nivel licență.....</b>	<b>13</b>
<b>Nivel master .....</b>	<b>15</b>
<b>Evoluția datelor .....</b>	<b>16</b>

## Raport privind abandonul studiilor în UBB

### Lista anexelor

<b>Anexa 1.</b> Tablou general nivel licență .....	21
<b>Anexa 2.</b> Situația pe facultăți, nivel licență .....	22
<b>Anexa 3.</b> Situația IDFR, pe facultăți, nivel licență .....	23
<b>Anexa 4.</b> Situația pe facultăți, în funcție de limba de studiu, nivel licență .....	24
<b>Anexa 5.</b> Tablou general, nivel master .....	25
<b>Anexa 6.</b> Situația pe facultăți, nivel master .....	25
<b>Anexa 7.</b> Situația IFR, pe facultăți, nivel master .....	26
<b>Anexa 8.</b> Situația pe facultăți, în funcție de limba de studiu, nivel master .....	26

### Lista figurilor

<b>Figura 1.</b> Ponderea (%) studenților care au abandonat studiile în anul I, nivel licență .....	5
<b>Figura 2.</b> Ponderea (%) studenților care au abandonat studiile, nivel licență .....	6
<b>Figura 3.</b> Ponderea (%) studenților care au abandonat studiile în anul I, nivel master .....	10

### Lista graficelor

<b>Grafic 1.</b> Numărul studenților care au abandonat studiile, nivel licență .....	4
<b>Grafic 2.</b> Distribuția numărului de programe în funcție de rata de abandon pe parcursul anilor de studiu, nivel licență.....	9
<b>Grafic 3.</b> Distribuția numărului de programe în funcție de rata de abandon pe parcursul anilor de studiu, nivel master .....	12
<b>Grafic 4.</b> Evoluția ratei abandonului în anul I de studii, în funcție de forma studiilor, la nivel licență	16
<b>Grafic 5.</b> Evoluția ratei abandonului în anul I de studii, în funcție de durata studiilor, la nivel licență	16
<b>Grafic 6.</b> Evoluția ratei abandonului în anul I de studii, în funcție de limba de studiu, la nivel licență	17
<b>Grafic 7.</b> Evoluția ratei abandonului în anul I de studii, în funcție de localitate, la nivel licență.....	17
<b>Grafic 8.</b> Evoluția ratei abandonului pe tot parcursul studiilor, în funcție de forma studiilor, la nivel licență .....	17
<b>Grafic 9.</b> Evoluția ratei abandonului pe tot parcursul studiilor, în funcție de durată, la nivel licență ..	18
<b>Grafic 10.</b> Evoluția ratei abandonului pe tot parcursul studiilor, în funcție de limba de studiu, la nivel licență .....	18
<b>Grafic 11.</b> Evoluția ratei abandonului pe tot parcursul studiilor, în funcție de localitate, la nivel licență .....	18
<b>Grafic 12.</b> Evoluția numărului de programe cu rata de abandon pe tot parcursul studiilor $\geq 75\%$ , respectiv $< 0,0\%$ , la nivel licență .....	19
<b>Grafic 13.</b> Evoluția ratei abandonului în funcție de forma studiilor, la nivel master .....	19
<b>Grafic 14.</b> Evoluția ratei abandonului în funcție de limba de studiu, la nivel master.....	19
<b>Grafic 15.</b> Evoluția ratei abandonului în funcție de localitatea desfășurării studiilor, la nivel master .	20
<b>Grafic 16.</b> Evoluția numărului de programe cu rata de abandon $\geq 75\%$ , respectiv $< 0,0\%$ , la nivel master .....	20

### Lista tabelelor

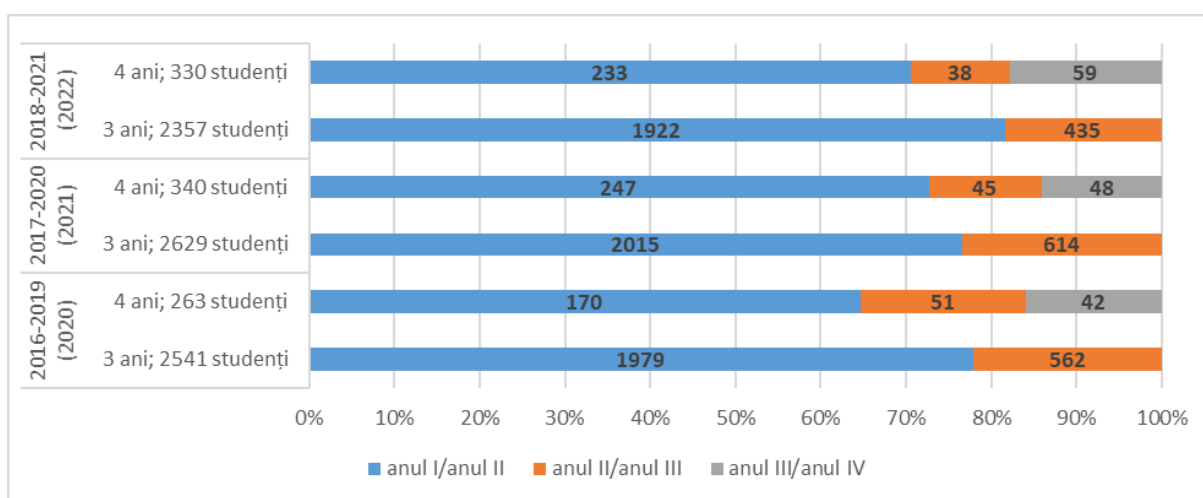
<b>Tabel 1.</b> Programe de nivel licență cu rata de abandon $\geq 75\%$ .....	8
--	---

Prezentul raport analizează fenomenul dinamicii numărului studenților Universității Babeș-Bolyai (UBB) pe parcursul anilor de studiu, prin prisma numărului de studenți înmatriculați. Datele vizează ultimele trei cohorte de studenți. La nivel licență au fost luați în considerare studenții care au început studiile în anii 2016, 2017 și 2018, iar la nivel master, în anii 2018, 2019 și 2020 (anii de înscriere la studii vor fi utilizați în continuare pentru denumirea cohortelor). În cadrul acestor cohorte, pentru a denumi scăderea de la un an de studiu la altul a numărului de studenți înmatriculați a fost utilizat termenul „abandon”.

Menționăm că datele privind abandonul pe tot parcursul studiilor descriu cel mai pesimist scenariu, nefiind luați în considerare ca înmatriculați studenții aflați în prelungire de studii, care reprezintă, în medie, 25% la nivel licență, respectiv 10% la nivel master din totalul studenților aflați în an terminal. La nivel licență, aproximativ 59% din studenții aflați în prelungire de studii se află în primul an de prelungiri, 29% în al doilea și 9% în al treilea, respectiv 3% în al patrulea an de prelungiri în cazul programelor cu durata studiilor de 4 ani. La nivel master, aproximativ 74% se află în primul an de prelungiri, iar 26% în al doilea. Datele privind abandonul în anul I vizează programele, nu studiile universitare.

## I. NIVEL LICENȚĂ

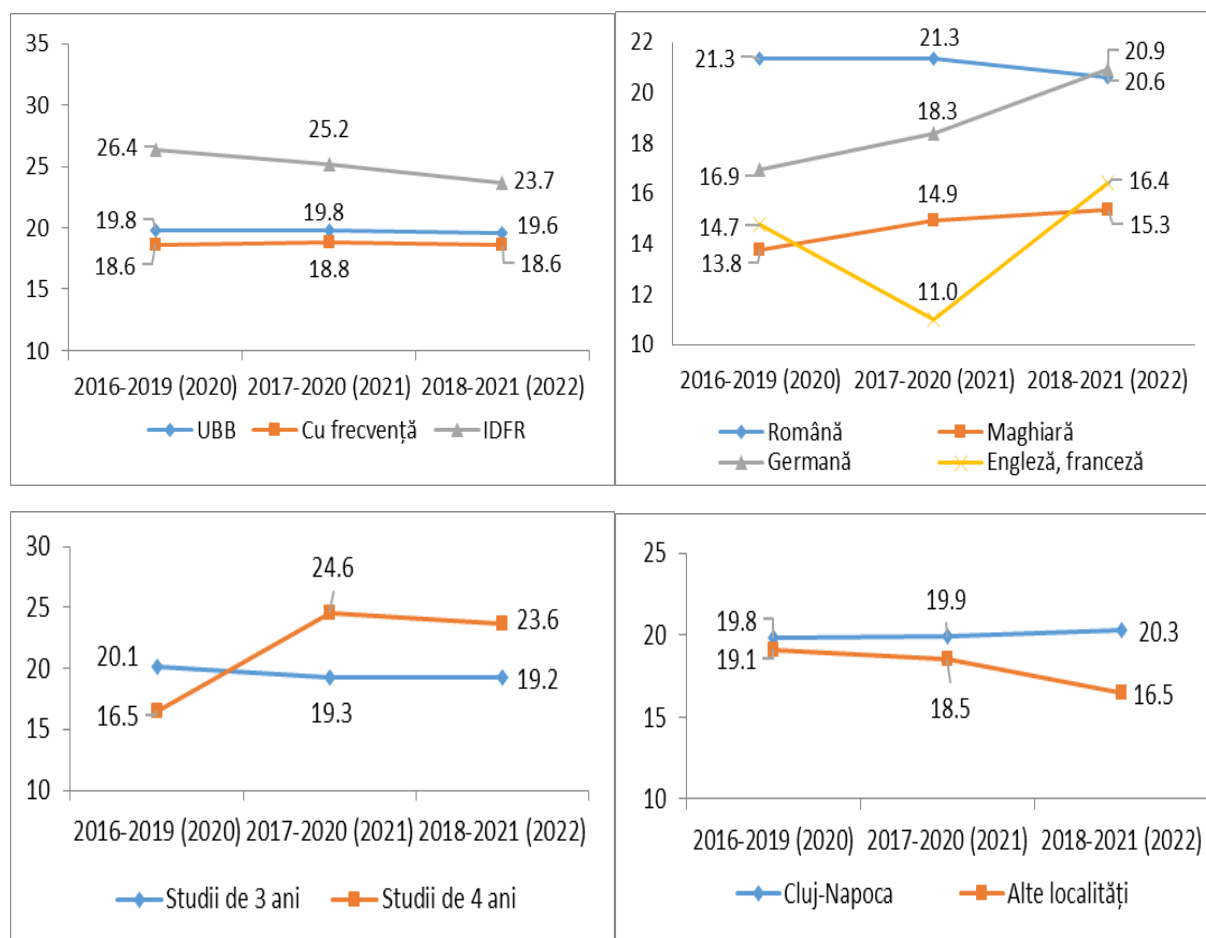
La nivel de licență, rata de abandon în primul an de studii are cele mai ridicate valori. Din totalul numărului de studenți care au abandonat pe parcursul anilor de studiu, peste 75% au renunțat în primul an în cazul programelor de 3 ani și peste 65% în cazul programelor de 4 ani (**Grafic 1**).



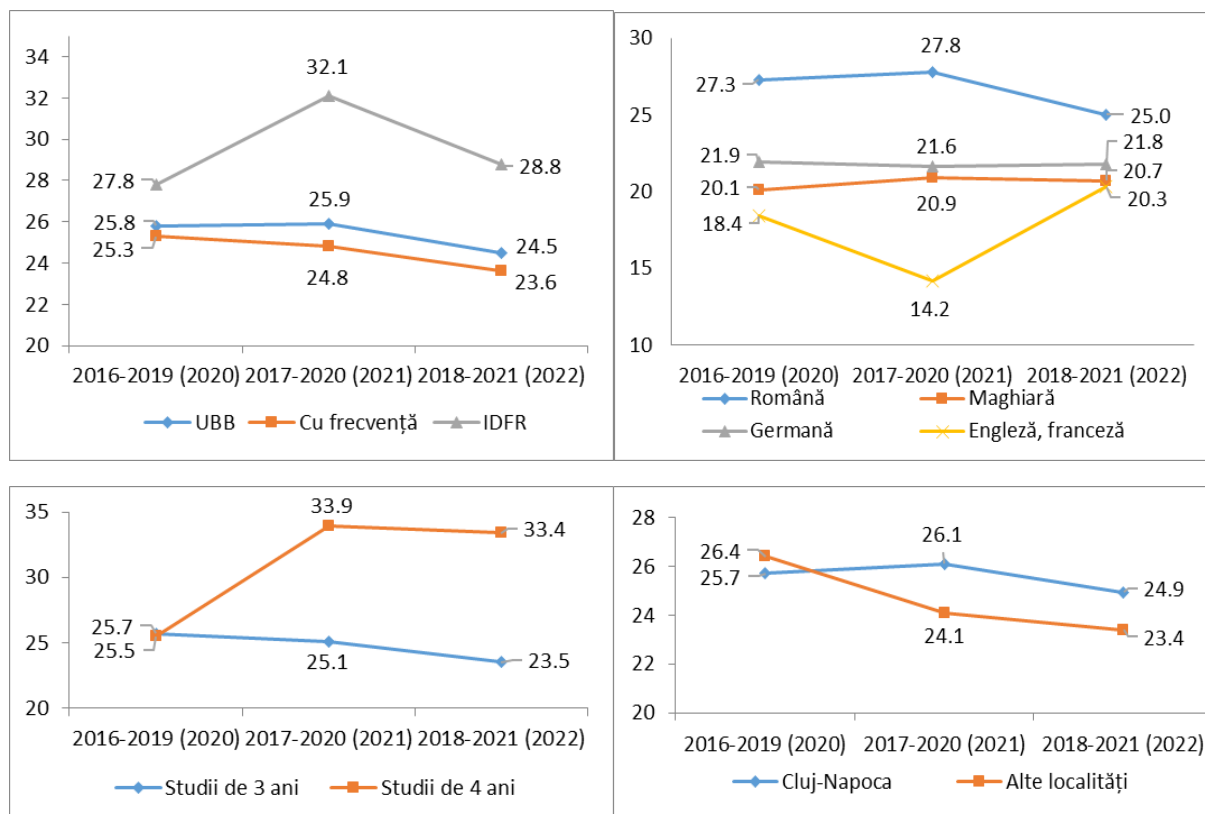
**Grafic 1.** Numărul studenților care au abandonat studiile, nivel licență

## Raport privind abandonul studiilor în UBB

Pentru cele trei cohorte analizate, valorile ratei de abandon la nivel instituțional sunt apropiate, în special cele înregistrate în anul I, dar și cele înregistrate pe întreg parcursul studiilor, cu diferențe în funcție de durata și forma studiilor, limba și localitatea de desfășurare. Rata de abandon în anul I este 19,8% în cohortele 2016 și 2017 (cu 2129, respectiv 2262 mai puțini studenți) și 19,6% în cohorta 2018 (cu 2155 mai puțini studenți) (**Figura 1**). Procentul studenților înmatriculați în ultimul an de studiu (exclusiv cei aflați în prelungire de studii), comparativ cu cei înmatriculați în anul I ai aceleași cohorte este mai scăzut cu 25,8% și 25,9% în cohortele 2016, respectiv 2017, iar în cohorta 2018, cu 24,5% (**Figura 2**).



**Figura 1.** Ponderea (%) studenților care au abandonat studiile în anul I, nivel licență



**Figura 2.** Ponderea (%) studenților care au abandonat studiile, nivel licență

Datele privind rata abandonului în anul I, la nivel licență arată următoarele:

- În funcție de durata studiilor, variațiile sunt mici și constante în cazul programelor de 3 ani (de la 20,1% pentru cohorta 2016, la 19,2% pentru cohorta 2018). Diferențele sunt mai pronunțate în cazul programelor de 4 ani, unde se înregistrează o creștere de peste 8% în cohorta 2017 (24,6%), față de cohorta 2016 (16,5%); valoarea în cazul cohorței 2018 (23,6%) este apropiată de cea înregistrată în cohorta anterioară. (**Anexa 1**).
- În funcție de forma studiilor, rata de abandon în anul I înregistrează variații inconstante foarte ușoare în cazul studiilor cu frecvență (18,6% în cohortele 2016 și 2018 și 18,8% pentru cohorta 2017); în programele IDFR apar mici diminuări constante (de la 26,4% în cohorta 2016, la 23,7% în cohorta 2018) (**Anexa 3**).
- În funcție de limba de studiu, valori mai scăzute, dar în ușoară creștere constantă sunt înregistrate în programele liniei maghiare (de la 13,8% pentru cohorta 2016, la 15,3% pentru cohorta 2018). De asemenea, creșteri constante apar și în cazul liniei germane (de la 16,9% în cohorta 2016, la 20,9% în cohorta 2018). Cele mai ridicate valori, foarte apropiate de la o cohortă la alta, se înregistrează în programele liniei române (21,3% pentru cohortele 2016 și 2017 și 20,6% pentru cohorta 2018). În

## Raport privind abandonul studiilor în UBB

programele de studiu în limbile engleză și franceză, variațiile sunt inconstante (14,7% pentru cohorta 2016, 11,0% pentru cohorta 2017 și 16,4% pentru cohorta 2018) (**Anexa 4**).

- În funcție de localitatea desfășurării studiilor, valorile ratei abandonului înregistrează variații constante, în foarte ușoară creștere în programele din Cluj-Napoca (de la 19,8% pentru cohorta 2016, la 20,3% pentru cohorta 2018) și în scădere în cele derulate în alte localități (de la 19,1% pentru cohorta 2016, la 16,5% pentru cohorta 2018). Asemenea anilor precedenți, în cazul programelor desfășurate în alte localități, cele mai ridicate valori ale ratei de abandon se înregistrează la Bistrița (media pentru cei trei ani analizați este 38,1%), iar cele mai scăzute la Oradea (media pentru cei trei ani analizați este 0,3%) (**Anexa 1**).

La nivelul facultăților, media ratei de abandon pentru cele trei cohorte după primul an de studii are distribuția între 8,5% (Facultatea de Teologie Reformată și Muzică) și 31,1% (Facultatea de Business), iar media ratei de abandon pe întreg parcursul studiilor este cuprinsă între 13,6% (Facultatea de Teatru și Film) și 38,4% (Facultatea de Business) (**Anexa 2**). Pentru IDFR, aceste valori sunt cuprinse între -4,5%, respectiv -14,7% (Facultatea de Studii Europene, asemenea anului universitar anterior; valorile negative se datorează faptului că numărul studenților înmatriculați în anul II, respectiv în ultimul an de studii este mai mare decât cel al studenților înmatriculați în anul I, datorită reînmatriculărilor din cohorte anterioare și/sau recunoașterea studiilor) și 52,7%, respectiv 63,5% (Facultatea de Drept, asemenea anului universitar anterior).

În cele trei cohorte analizate, au fost identificate 12 programe în care rata de abandon pe tot parcursul studiilor este de 75% sau mai mare - trei în cohorta 2016, patru în cohorta 2017 și cinci în cohorta 2018 (**Tabel 1**).

**Tabel 1.** Programe de nivel licență cu rata de abandon  $\geq 75\%$ 

	Facultatea de ...	Program	Linia de studiu	Forma de studiu	Durata studiilor	Înmatriculați în anul I	Înmatriculați în anul terminal	Rata abandon (%)
2016-2019 (2020)	Fizică	Fizică	Română	IF	3	3	0	100,0
	Fizică	Fizică informatică	Maghiară	IF	3	2	0	100,0
	Istorie și Filosofie	Relații internaționale și studii europene	Franceză	IF	3	3	0	100,0
2017-2020 (2021)	Fizică	Fizică informatică	Română	IF	3	12	3	75,0
	Științe Politice, Administrative și ale Comunicării	Jurnalism	Germană	IF	3	3	0	100,0
	Litere	Studii culturale	Română	IF	3	2	0	100,0
	Drept	Drept	Română	ID	4	84	19	77,4
2018-2021 (2022)	Fizică	Fizică	Maghiară	IF	3	6	1	83,33
	Chimie și Inginerie Chimică	Ingineria substanțelor anorganice și protecția mediului	Română	IF	4	22	4	81,82
	Litere	Limba și literatura ucraineană	Română	IF	3	9	2	77,78
	Teologie Ortodoxă	Teologie ortodoxă - asistență socială	Română	IF	3	5	1	80,00
	Teologie Romano-Catolică	Studii religioase	Maghiară	IF	3	1	0	100,00

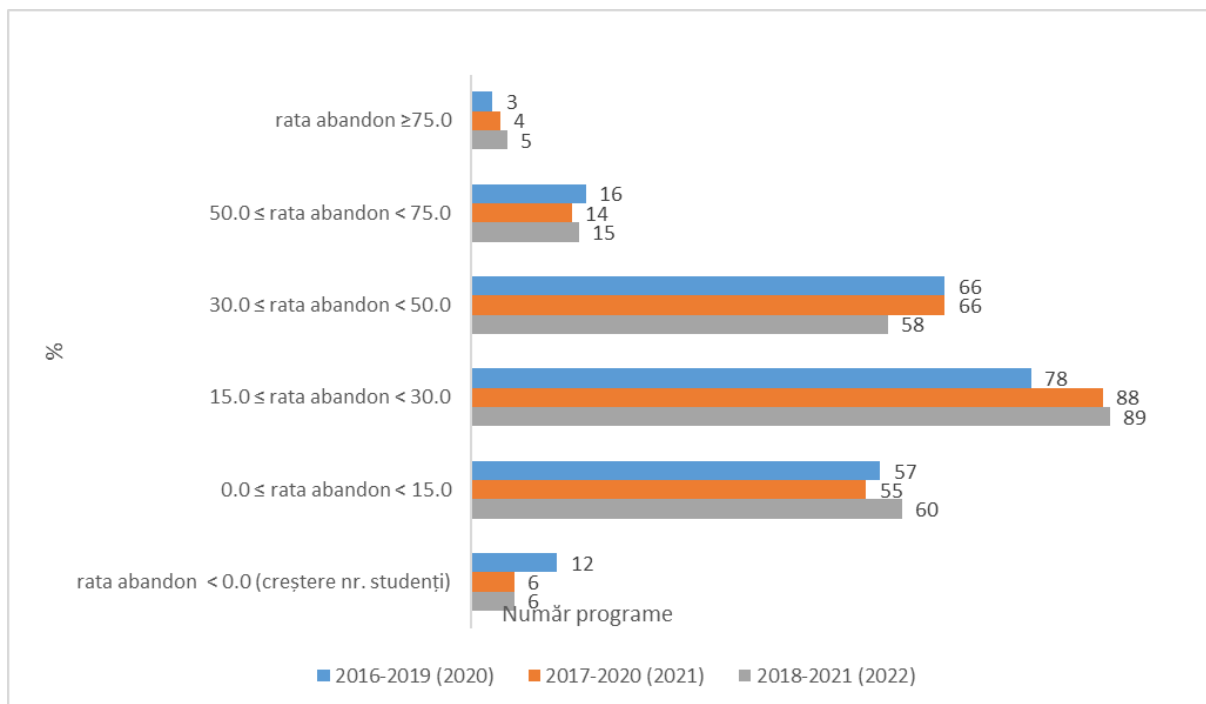
Cele mai multe programe înregistrează o rată de abandon pe întreg parcursul studiilor între 15,0% și 29,9% (**Grafic 2**). Există și programe care au în anii terminali mai mulți studenți decât cei înscriși în anul I, datorită celor din cohorte anterioare, reînmatriculați sau care au reluat studiile după finalizarea perioadei de întrerupere a acestora (12 în cohorta 2016 și câte 6 în cohortele 2017 și 2018).

În cohorta 2018, valorile quartilelor în cazul ratei de abandon în primul an de studiu sunt Q1 = 9,88% (25% dintre programe au rata de abandon sub această valoare), Q2 = 18,18% (50% dintre programe au rata de abandon sub această valoare) și Q3 = 28,36% (25% dintre



## Raport privind abandonul studiilor în UBB

programe au rata de abandon peste această valoare). Valorile quartilelor în cazul ratei de abandon pe tot parcursul studiilor sunt Q1 = 14,29%), Q2 = 23,26% și Q3 = 35,60%.

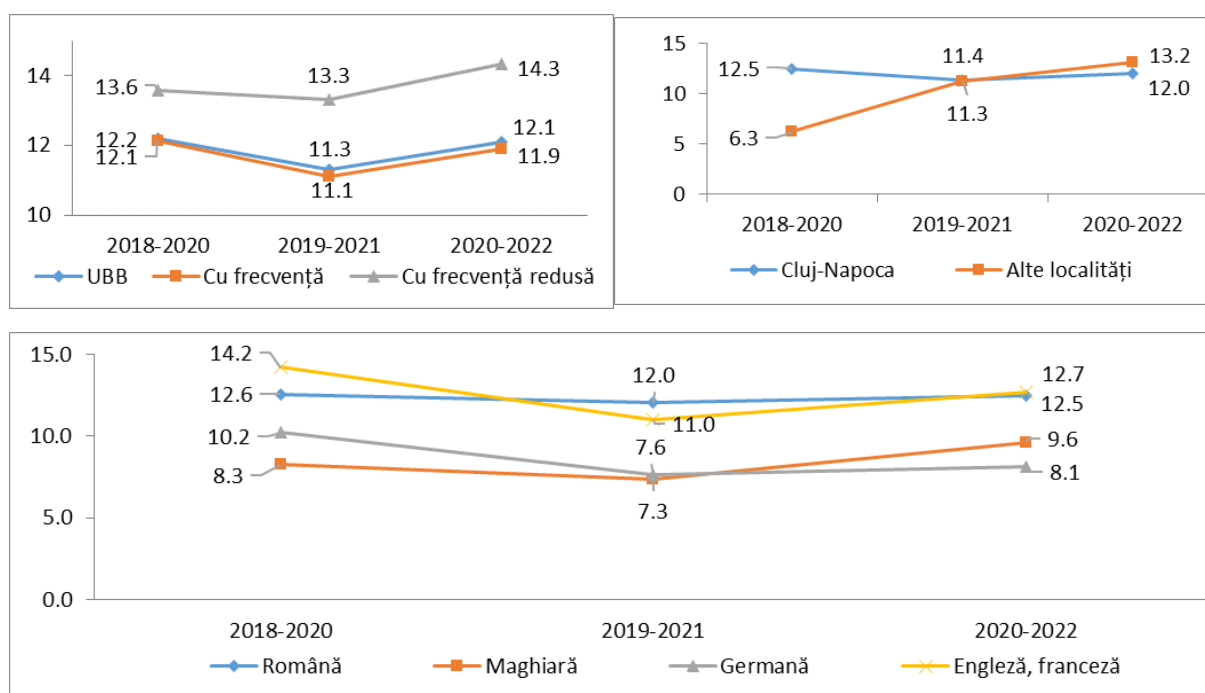


**Grafic 2.** Distribuția numărului de programe în funcție de rata de abandon pe parcursul anilor de studiu, nivel licență

## II. NIVEL MASTER

La nivel instituțional, rata abandonului în programele masterale s-a modificat înconstant în ultimii trei ani. Variațiile sunt scăzute (12,2% – 533 mai puțini studenți înscriși în anul II pentru cohorta 2018; 11,3% - 500 mai puțini studenți înscriși în anul II pentru cohorta 2019; 12,1% - 637 mai puțini studenți înscriși în anul II pentru cohorta 2020), cu diferențe în funcție de forma de învățământ, limba de studiu și locația desfășurării studiilor (**Figura 3**).

Menționăm faptul că la determinarea valorilor pentru Facultatea de Drept (durata studiilor de un an) au fost luate în calcul numărul studenților înmatriculați și numărul celor declarați absolvenți.



**Figura 3.** Pondere (%) studenților care au abandonat studiile în anul I, nivel master

Datele privind rata abandonului la nivel master arată următoarele:

- În funcție de forma de studiu, atât în cazul programelor cu frecvență, cât și al celor cu frecvență redusă, variațiile sunt mici. Valorile înregistrate în programele cu frecvență (12,1% pentru cohorta 2018 – 503 mai puțini studenți înscriși în anul II; 11,1% pentru cohorta 2019 – 461 mai puțini studenți înscriși în anul II; 11,9% pentru cohorta 2020 – 573 mai puțini studenți înscriși în anul II) sunt ușor mai scăzute decât cele înregistrate în programele cu frecvență redusă (13,6% pentru cohorta 2018 – 30 mai puțini studenți înscriși în anul II; 13,3% pentru cohorta 2019 - 39 mai puțini studenți înscriși în anul II).

## Raport privind abandonul studiilor în UBB

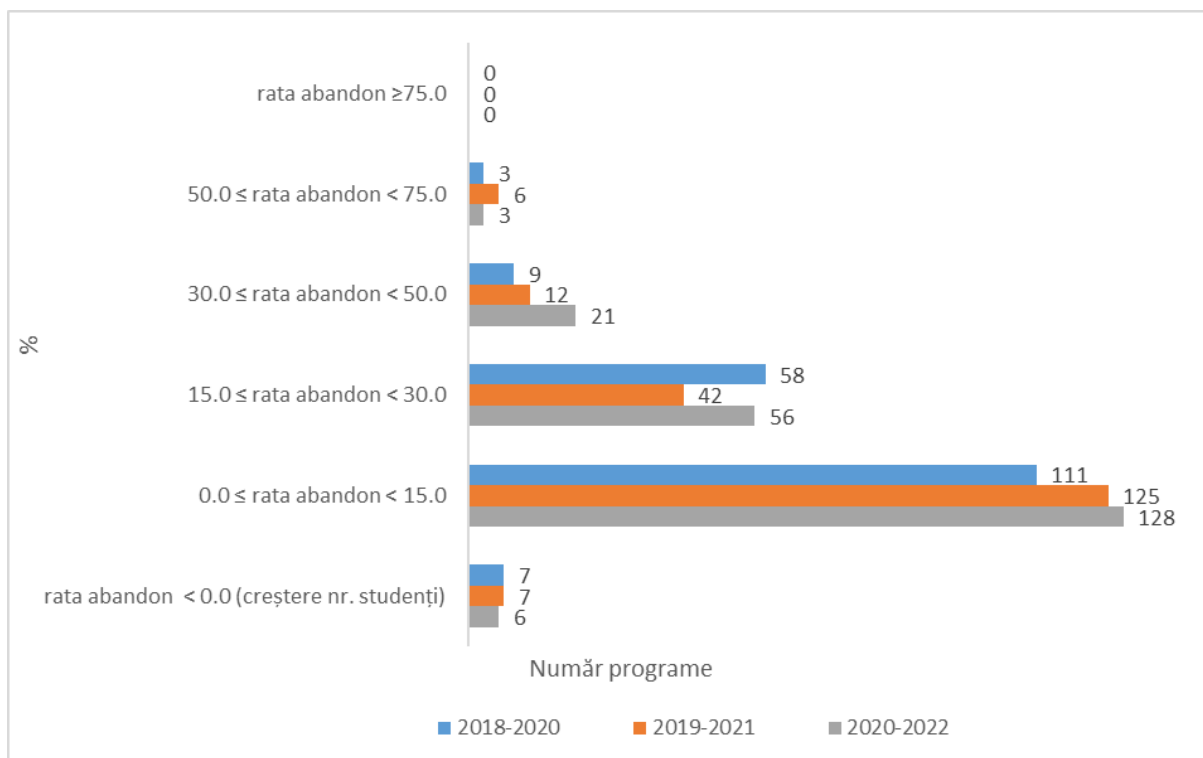
studenți înscriși în anul II; 14,3% pentru cohorta 2020 – 64 mai puțini studenți înscriși în anul II) (**Anexa 5**).

- În funcție de limba de studiu, variațiile sunt mici, inconstante, cele mai scăzute valori fiind înregistrate în cohorta 2019 (12,0% pentru linia română; 7,3% pentru linia maghiară, 7,6% pentru linia germană, 11,0% pentru programele în limbile engleză și franceză) (**Anexa 8**).
- În funcție de localitatea de desfășurare a studiilor, în programele de studiu derulate în Cluj-Napoca, rata de abandon prezintă mici variații inconstante, cea mai scăzută valoare fiind înregistrată pentru cohorta 2019 (11,4%). În cazul celor derulate în alte localități, apar creșteri accentuate, rata de abandon pentru cohorta 2020 (13,2%), având valoarea mai mult decât dublă față de cea a cohorței 2018 (6,3%) și, pentru prima dată în ultimii opt ani - perioada analizată până în prezent -, depășind valoarea înregistrată în programele desfășurate în Cluj-Napoca (12,0%).

La nivelul facultăților, media ratei de abandon pentru cele trei cohorte este cuprinsă între 6,9% (Facultatea de Teologie Romano-Catolică) și 20,2% (Facultatea de Drept). Pentru cohorta 2020, la Facultatea de Inginerie se înregistrează o rată de abandon de 39,4% (**Anexa 6**). În cazul programelor cu frecvență redusă, aceste valori se situează între 5,3% (Facultatea de Psihologie și Științe ale Educației) și 27,8% (Facultatea de Business, valoare aferentă cohorței 2020, prima cohortă care a beneficiat de reintroducerea studiilor IFR) (**Anexa 7**).

Majoritatea programelor au o rată de abandon sub 15% pentru toate cele trei cohorte. Numărul programelor care au, în anul II de studii, mai mulți studenți decât cei înscriși în anul I (datorită studenților din cohorte anterioare, reînmatriculați sau care au reluat studiile după finalizarea perioadei de întrerupere a acestora) este 7 în cazul cohortelor 2018 și 2019 și 6 în cazul cohorței 2020 (**Grafic 3**). Nu au fost identificate programe cu rata de abandon egală sau mai mare de 75,0%.

În cohorta 2020, valorile quartilelor sunt  $Q1 = 6,2\%$  (25% dintre programe au rata de abandon sub această valoare),  $Q2 = 10,8\%$  (50% dintre programe au rata de abandon sub această valoare) și  $Q3 = 19,1\%$  (25% dintre programe au rata de abandon peste această valoare).



**Grafic 3.** Distribuția numărului de programe în funcție de rata de abandon pe parcursul anilor de studiu, nivel master

### SINTEZĂ ȘI CONCLUZII

#### Nivel licență

- ✓ Pentru cohortele 2016, 2017 și 2018, valorile ratei de abandon la nivel instituțional sunt apropiate, în special cele înregistrate în anul I .
- ✓ Cea mai ridicată pondere a abandonului universitar se înregistrează în anul I de studiu, asemeni anilor precedenți. Din totalul numărului de studenți care au abandonat pe parcursul anilor de studiu, peste 75% au renunțat în primul an în cazul programelor cu durata de 3 ani și peste 65% în cazul programelor cu durata de 4 ani (creștere semnificativă față de 40% înregistrată față de analiza realizată anul universitar precedent). Datele privind rata de abandon în anul I arată următoarele:
  - În funcție de durata studiilor, în cazul programelor de 4 ani se înregistrează o creștere de peste 8% în cohorta 2017 (24,6%) față de cohorta 2016 (16,5%); valoarea în cazul cohortei 2018 (23,6%) este apropiată de cea înregistrată în cohorta anterioară. În programele cu durata de 3 ani, valorile ratei de abandon sunt mult mai apropiate (sunt de aproximativ 20,0%).
  - În funcție de forma studiilor, se înregistrează foarte mici variații inconstante în cazul studiilor cu frecvență (valoarea maximă 18,8% pentru cohorta 2017) și foarte ușoare diminuări în programele IDFR (23,7% în cohorta 2018).
  - În funcție de limba de studiu, asemeni anului trecut, cele mai scăzute valori (în ușoară creștere) sunt înregistrate în programele liniei maghiare (15,3% pentru cohorta 2018), iar valori mai ridicate apar în programele liniilor română (foarte apropiate de la o cohortă la alta; 20,6% pentru cohorta 2018) și germană (20,9% pentru cohorta 2018). În programele de studiu în limbile engleză și franceză, variațiile sunt inconstante (16,4% pentru cohorta 2018).
  - În funcție de localitatea desfășurării studiilor, valorile ratei abandonului sunt, asemeni anului trecut, puțin mai ridicate în programele desfășurate în Cluj-Napoca (în ușoară creștere) decât în cele derulate în alte localități (în scădere).
- ✓ La nivelul facultăților, media ratei de abandon pentru cele trei cohorte după primul an de studii are distribuția între 8,5% și 31,1% (foarte apropiate față de cele înregistrate anul trecut), iar media ratei de abandon pe întreg parcursul studiilor este cuprinsă între 13,6% și 38,4% (asemeni anului trecut, valorile maxime sunt înregistrate la Facultatea de Business). Pentru IDFR, aceste valori sunt cuprinse între -4,5%, respectiv -14,7% (Facultatea de Studii Europene, asemenea anului

universitar anterior) și 52,7%, respectiv 63,5% (Facultatea de Drept, asemenea anului universitar anterior).

- ✓ La fel ca în anii precedenți, cele mai multe programe înregistrează o rată de abandon pe întreg parcursul studiilor între 15,0% și 29,9%. În cele trei cohorte analizate, au fost identificate 12 programe în care rata de abandon pe întreg parcursul studiilor este de 75% sau mai mare – trei în cohorta 2016, patru în cohorta 2017 și cinci în cohorta 2018.
- ✓ În cohorta 2018, valorile quartilelor în cazul ratei de abandon în primul an de studiu sunt: Q1 = 9,88%, Q2 = 18,18% și Q3 = 28,36%. Valorile quartilelor în cazul ratei de abandon pe tot parcursul studiilor sunt Q1 = 14,29%, Q2 = 23,26% și Q3 = 35,60%.

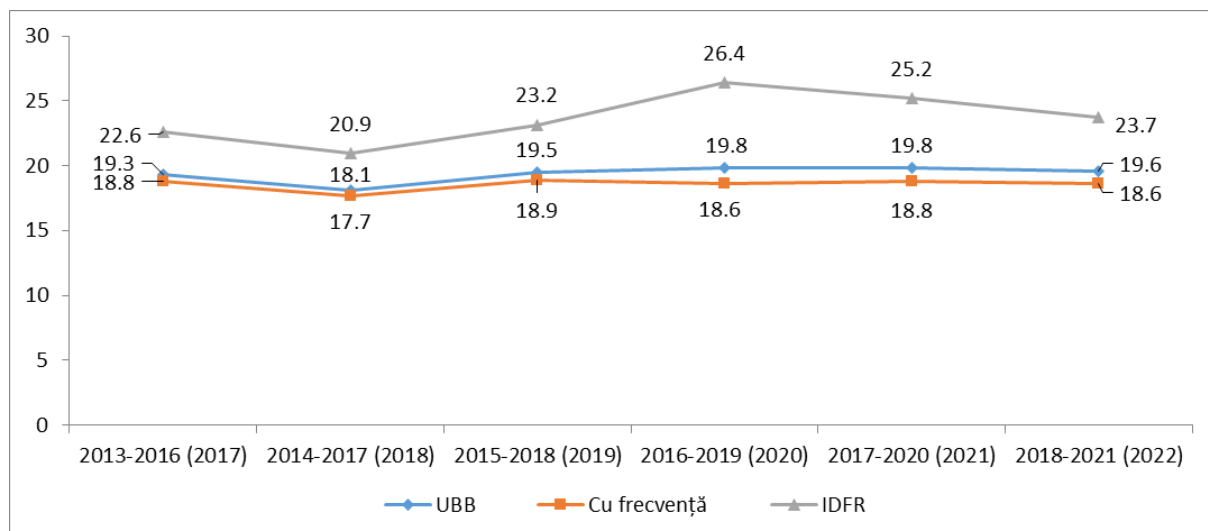
## Raport privind abandonul studiilor în UBB

### Nivel master

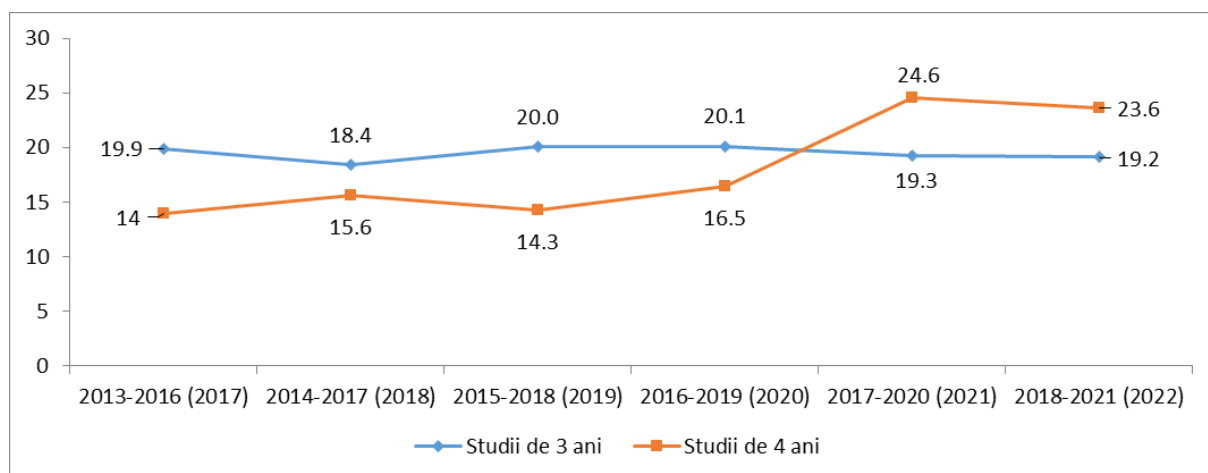
- ✓ La nivel instituțional, pentru cohorțele 2018, 2019 și 2020, rata abandonului s-a modificat inconstant, variațiile de la un an la altul fiind scăzute (12,1% pentru cohorta 2020).
- ✓ Asemeni anului trecut, valorile înregistrate în programele cu frecvență (11,9%) sunt ușor mai scăzute decât cele înregistrate în programele cu frecvență redusă (14,3%), variațiile de la un an la altul fiind mici.
- ✓ În funcție de limba de studiu, variațiile sunt mici, inconstante, cele mai scăzute valori fiind înregistrate în cohorta 2019 (12,0% pentru linia română; 7,3% pentru linia maghiară, 7,6% pentru linia germană, 11,0% pentru programele în limbile engleză și franceză).
- ✓ În funcție de localitatea de desfășurare a studiilor, în cazul programelor derulate în alte localități, apar creșteri accentuate, rata de abandon pentru cohorta 2020 (13,2%) având valoarea mai mult decât dublă față de cazul cohorței 2018 (6,3%) și, pentru prima dată în ultimii opt ani - perioada analizată până în prezent -, depășind valoarea înregistrată în programele desfășurate în Cluj-Napoca (12,0%).
- ✓ La nivelul facultăților, media ratei de abandon pentru cele trei cohorte este cuprinsă între 6,9% (Facultatea de Teologie Romano-Catolică) și 20,2% (Facultatea de Drept). În cazul programelor cu frecvență redusă, aceste valori se situează între 5,3% (Facultatea de Psihologie și Științe ale Educației) și 27,8% (Facultatea de Business, valoare aferentă cohorței 2020, prima cohortă care a beneficiat de reintroducerea studiilor IFR).
- ✓ Majoritatea programelor au o rată de abandon sub 15% pentru toate cele trei cohorte, asemenea situației înregistrate în anii precedenți. Nu au fost identificate programe cu rata de abandon egală sau mai mare de 75,0%.
- ✓ În cohorta 2020, valorile quartilelor sunt  $Q1 = 6,2\%$ ,  $Q2 = 10,8\%$  și  $Q3 = 19,1\%$ .

## Evoluția datelor

Evoluția datelor privind abandonul studiilor în ultimii șase ani este prezentată în graficele 4 - 12 pentru nivelul de licență și în graficele 13 - 16 pentru nivelul de master.



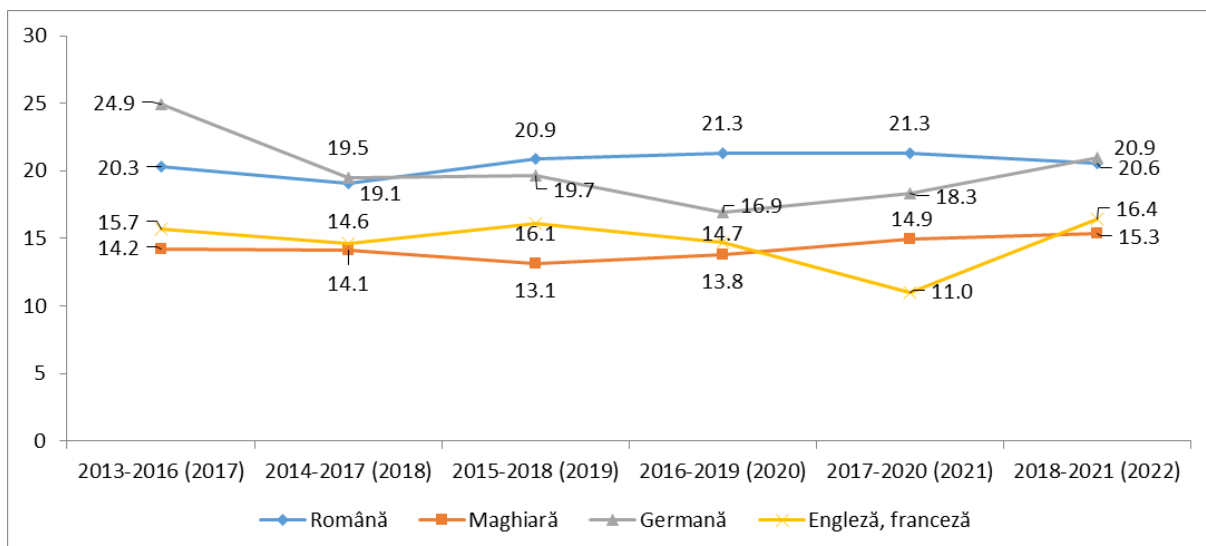
**Grafic 4.** Evoluția ratei abandonului în anul I de studii, în funcție de forma studiilor, la nivel licență



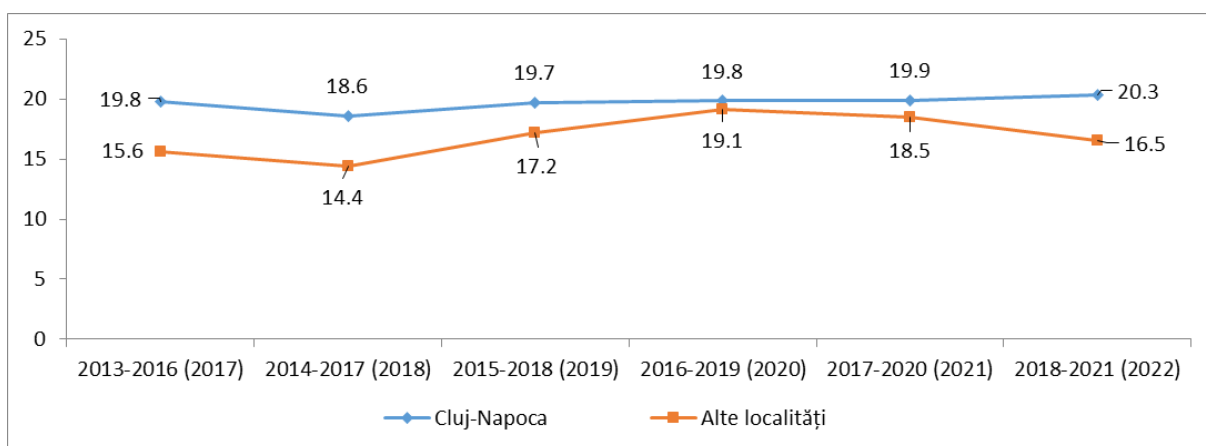
**Grafic 5.** Evoluția ratei abandonului în anul I de studii, în funcție de durata studiilor, la nivel licență



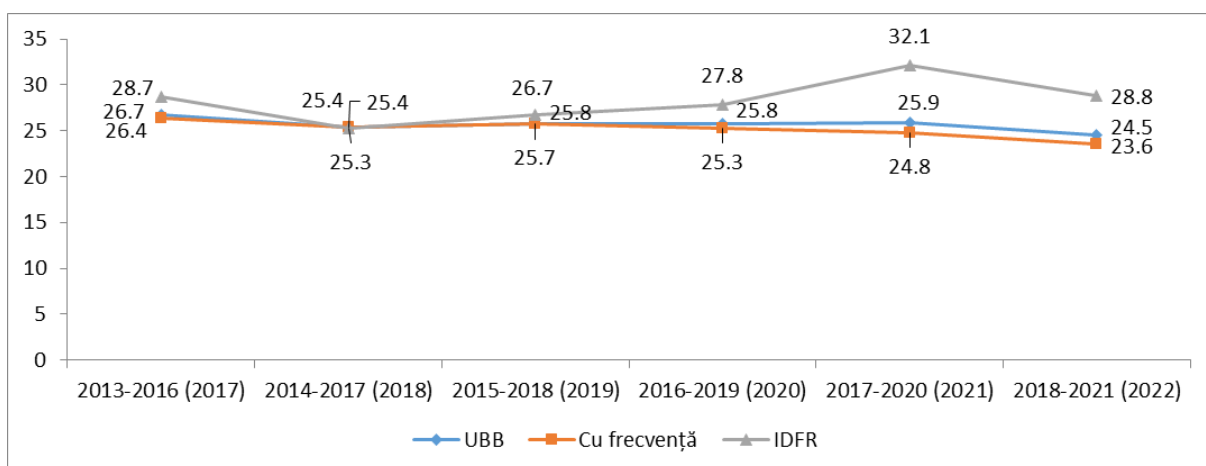
## Raport privind abandonul studiilor în UBB



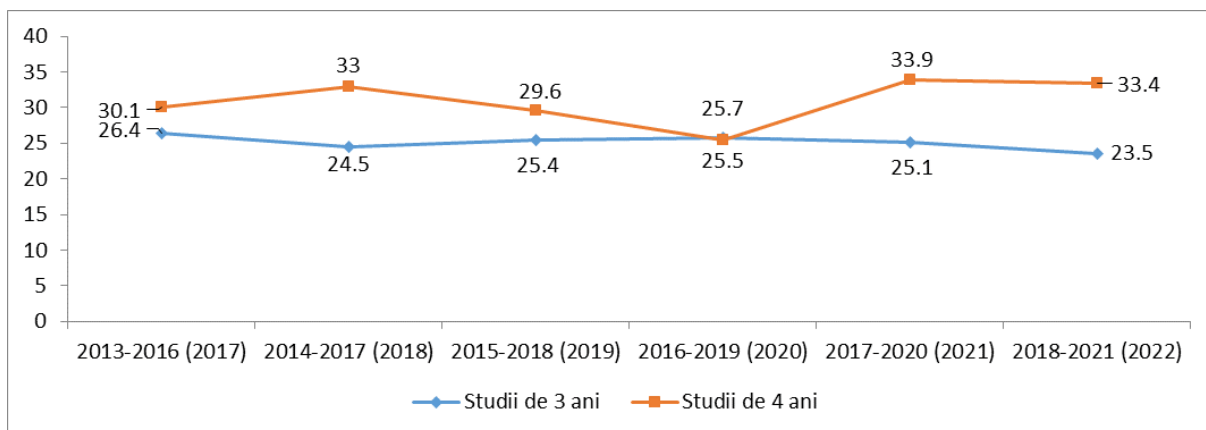
**Grafic 6.** Evoluția ratei abandonului în anul I de studii, în funcție de limba de studiu, la nivel licență



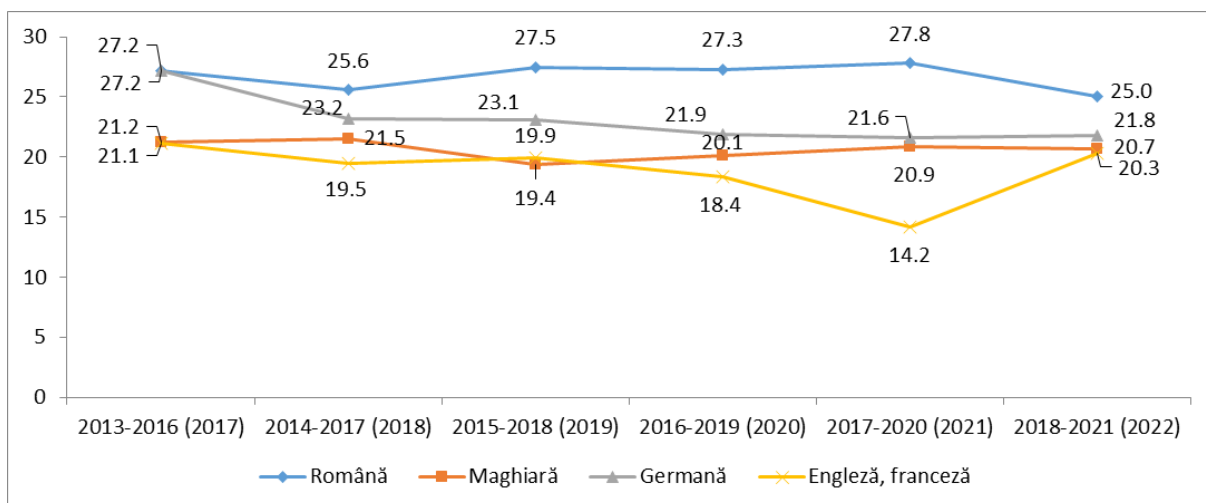
**Grafic 7.** Evoluția ratei abandonului în anul I de studii, în funcție de localitate, la nivel licență



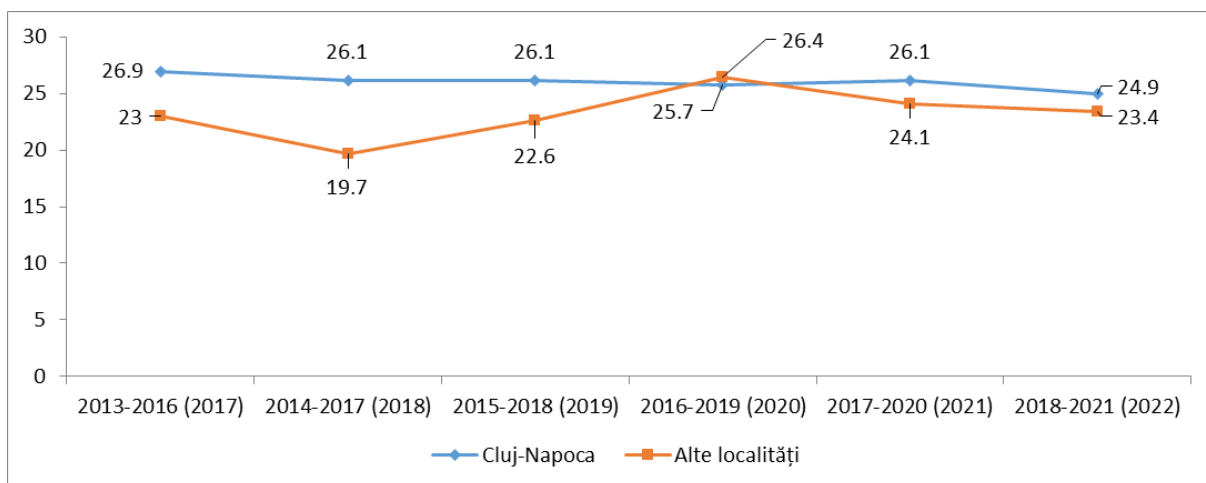
**Grafic 8.** Evoluția ratei abandonului pe tot parcursul studiilor, în funcție de forma studiilor, la nivel licență



**Grafic 9.** Evoluția ratei abandonului pe tot parcursul studiilor, în funcție de durată, la nivel licență

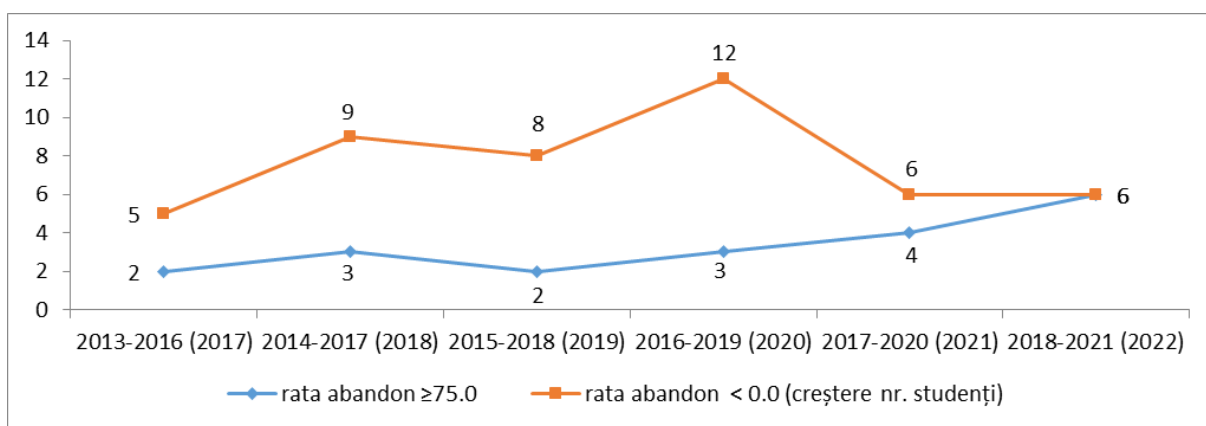


**Grafic 10.** Evoluția ratei abandonului pe tot parcursul studiilor, în funcție de limba de studiu, la nivel licență

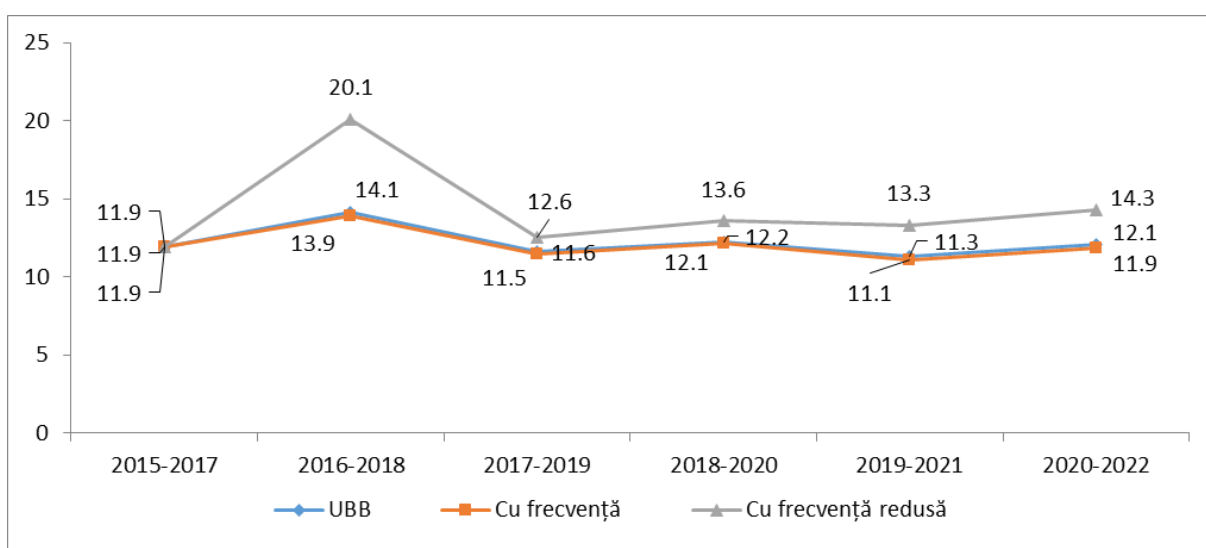


**Grafic 11.** Evoluția ratei abandonului pe tot parcursul studiilor, în funcție de localitate, la nivel licență

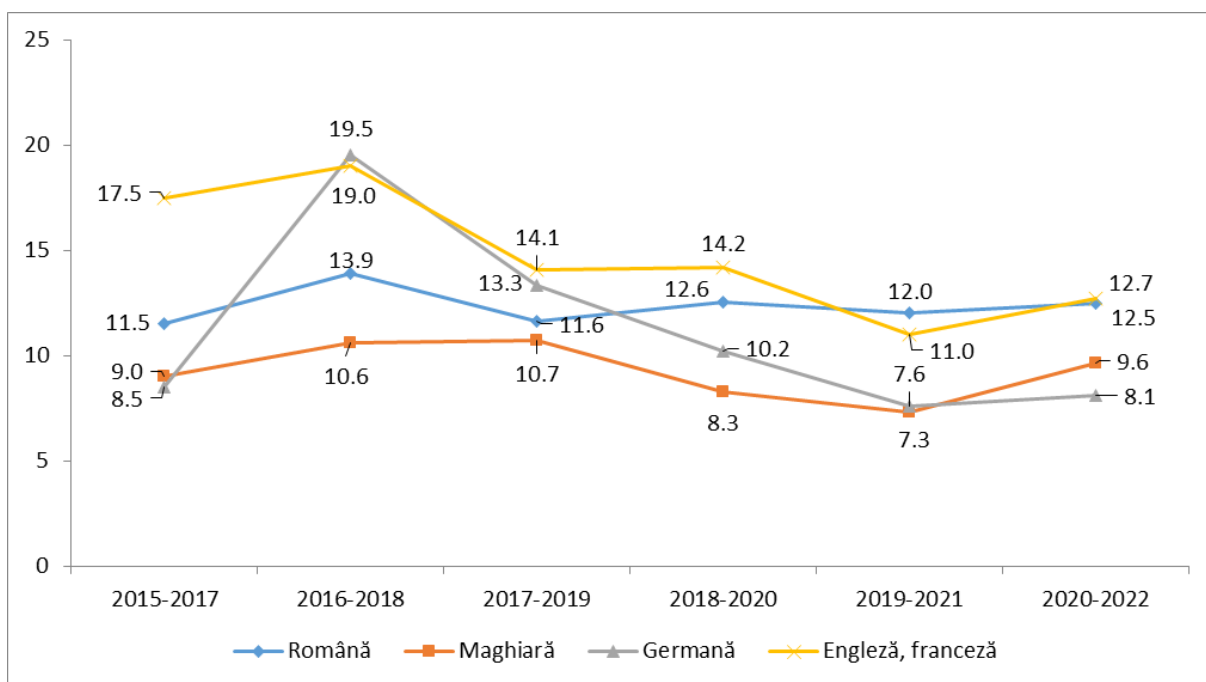
## Raport privind abandonul studiilor în UBB



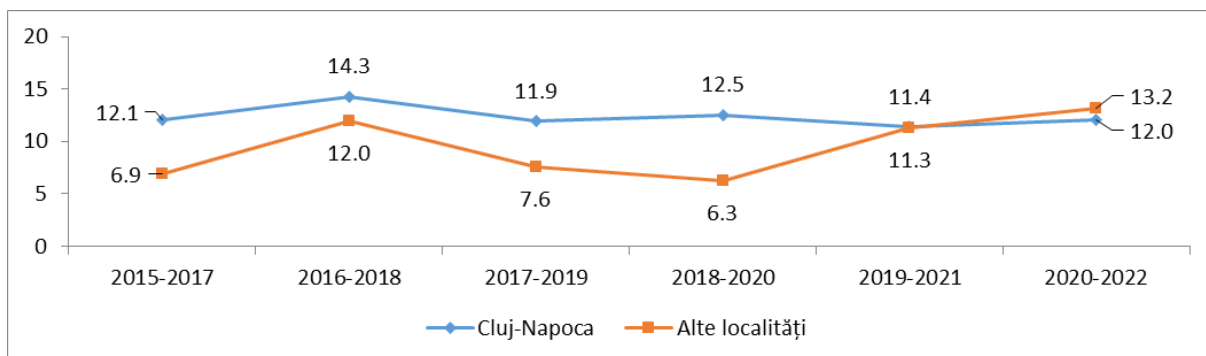
**Grafic 12.** Evoluția numărului de programe cu rata de abandon pe tot parcursul studiilor  $\geq 75\%$ , respectiv  $< 0,0\%$ , la nivel licență



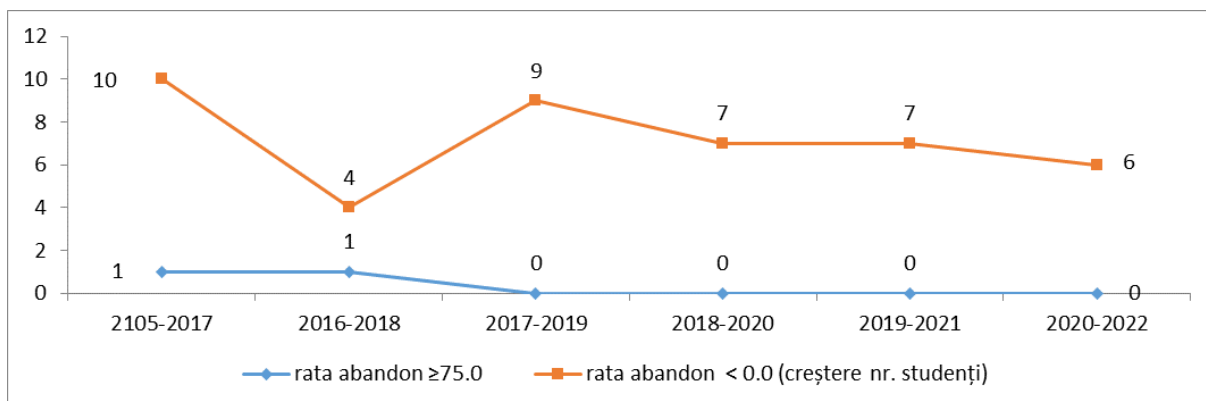
**Grafic 13.** Evoluția ratei abandonului în funcție de forma studiilor, la nivel master



**Grafic 14.** Evoluția ratei abandonului în funcție de limba de studiu, la nivel master



**Grafic 15.** Evoluția ratei abandonului în funcție de localitatea desfășurării studiilor, la nivel master



**Grafic 16.** Evoluția numărului de programe cu rata de abandon  $\geq 75\%$ , respectiv  $< 0,0\%$ , la nivel master

## Raport privind abandonul studiilor în UBB

### Anexa I. Tablou general nivel licență

	Abandon cohorta 2016-2019 (2020)				Abandon cohorta 2017-2020 (2021)				Abandon cohorta 2018-2021 (2022)			
	I/II număr studenți	I/II %	total număr studenți	total %	I/II număr studenți	I/II %	total număr studenți	total %	I/II număr studenți	I/II %	total număr studenți	total %
<b>TOTAL UBB</b>	2149	19,8	2804	25,8	2262	19,8	2969	25,9	2155	19,6	2687	24,5
<b>Studii de 3 ani</b>	1959	19,9	2521	25,7	2015	19,3	2629	25,1	1922	19,2	2357	23,5
<b>Studii de 4 ani</b>	170	16,5	263	25,5	247	24,6	340	33,9	233	23,6	330	33,4
<b>Cu frecvență</b>	1713	18,5	2346	25,3	1821	18,8	2408	24,8	1719	18,6	2158	23,6
<b>IDFR</b>	416	26,4	438	27,8	441	25,2	561	32,1	436	23,7	529	28,8
<b>Română</b>	1779	21,1	2298	27,3	1894	21,3	2472	27,8	1763	20,6	2184	25,0
<b>Maghiară</b>	222	13,8	324	20,1	248	14,9	348	20,9	242	15,3	327	20,7
<b>Germană</b>	44	16,9	57	21,9	51	18,6	60	21,6	49	20,9	51	21,8
<b>Engleză, franceză</b>	84	14,7	105	18,4	69	11,0	89	14,2	101	16,4	125	20,3
<b>Cluj-Napoca</b>	1926	19,7	2518	25,7	2053	19,9	2696	26,1	2003	20,3	2471	24,9
<b>Alte localități</b>	223	20,6	286	26,4	209	18,5	273	24,1	152	16,5	216	23,4
<i>Alba Iulia</i>	2	10,0	4	20,0	3	13,6	4	18,2	0	0,0	2	10,0
<i>Bistrița</i>	75	32,9	103	45,2	75	32,3	91	39,2	49	26,3	81	43,5
<i>Blaj</i>	1	5,9	1	5,9	1	5,6	2	11,1	3	16,7	4	22,2
<i>Gheorgheni</i>	3	10,7	4	14,3	2	6,1	2	6,1	2	5,7	2	5,7
<i>Năsăud</i>	14	12,2	16	13,9	20	15,4	25	19,2	23	21,7	29	27,4
<i>Odorheiu Secuiesc</i>	5	7,2	7	10,1	11	16,9	13	20,0	5	8,5	5	8,5
<i>Oradea</i>	0	0,0	1	5,0	0	0,0	1	4,3	1	3,4	3	10,3
<i>Satu Mare</i>	15	19,5	15	19,5	11	12,5	13	14,8	2	4,2	3	6,3
<i>Sfântu Gheorghe</i>	25	22,3	36	32,1	27	20,1	37	27,6	22	21,0	26	24,8
<i>Sighetu-Marmației</i>	39	23,8	51	31,1	35	18,5	53	28,0	30	22,4	41	30,6
<i>Târgu Mureș</i>	19	13,0	21	14,4	18	11,5	22	14,1	5	3,7	7	5,2
<i>Târgu Secuiesc</i>	0	0,0	0	0,0	1	7,7	2	15,4	1	6,3	2	12,5
<i>Zalău</i>	4	15,4	5	19,2	5	17,9	8	28,6	9	28,1	11	34,4

Notă. Valorile negative se datorează faptului că numărul studenților înmatriculați în anul II, respectiv în ultimul an de studii este mai mare decât cel al studenților înmatriculați în anul I (reînmatriculări din cohorte anterioare și/sau recunoașterea studiilor).

## Anexa 2. Situația pe facultăți, nivel licență

Facultatea de ...	Abandon cohorta 2016-2019 (2020)				Abandon cohorta 2017-2020 (2021)				Abandon cohorta 2018-2021 (2022)				
	I/II nr. studenți	I/II %	total nr. studenți	Total %	I/II nr. studenți	I/II %	total nr. studenți	Total %	I/II nr. studenți	I/II %	total nr. studenți	Total %	
<b>Matematică și Informatică</b>	109	13,6	139	17,4	87	10,8	107	13,2	99	13,15	115	15,27	
<b>Fizică</b>	13	24,1	15	27,8	23	34,3	28	41,8	25	27,47	32	35,16	
	<b>3 ani</b>	15	36,6	18	43,9	29	40,0	24	48,0	17	26,98	22	25,76
	<b>4 ani</b>	-2	-15,4	-3	-23,1	3	17,6	4	23,5	8	28,57	10	35,71
<b>Chimie și Inginerie Chimică</b>	37	16,4	53	23,6	27	14,0	41	21,2	47	24,23	57	29,38	
	<b>3 ani</b>	11	19,3	17	29,8	11	19,3	13	22,8	13	30,23	15	34,88
	<b>4 ani</b>	26	15,5	36	21,4	16	11,8	28	20,6	34	22,52	42	27,81
<b>Biologie și Geologie</b>	24	10,4	37	16,0	42	18,5	49	21,6	35	17,07	45	21,95	
	<b>3 ani</b>	20	11,1	27	15,0	31	17,2	35	19,4	30	17,24	36	20,69
	<b>4 ani</b>	4	7,8	10	19,6	11	23,4	14	29,8	5	16,13	9	29,03
<b>Geografie</b>	109	19,0	144	25,1	126	20,2	160	25,6	119	22,58	145	27,51	
<b>Știința și Ingineria Mediului</b>	16	17,4	21	22,8	19	23,8	24	30,0	12	16,44	21	28,77	
	<b>3 ani</b>	7	13,0	7	13,0	11	25,0	14	31,8	8	16,67	14	29,17
	<b>4 ani</b>	9	23,7	14	36,8	8	22,2	10	27,8	4	16,00	7	28,00
<b>Istorie și Filosofie</b>	140	26,7	172	32,8	170	30,1	203	36,0	111	20,98	127	24,01	
<b>Psihologie și Științe ale Educației</b>	236	15,0	306	19,4	260	16,1	341	21,1	241	15,46	298	19,11	
<b>Științe Politice, Administrative și ale Comunicării</b>	197	19,9	257	25,9	234	20,6	320	27,1	215	19,06	291	25,80	
<b>Litere</b>	210	25,1	265	31,6	230	27,1	276	32,5	227	25,22	253	28,54	
<b>Drept</b>	127	20,2	201	32,0	201	32,5	263	42,6	174	28,86	238	39,47	
<b>Științe Economice și Gestiunea Afacerilor</b>	480	21,7	600	27,1	434	17,8	622	25,6	506	20,94	590	24,41	
<b>Educație Fizică și Sport</b>	91	19,0	119	24,8	94	18,0	125	24,0	58	12,45	92	19,74	
<b>Studii Europene</b>	65	19,5	90	26,9	70	19,8	76	21,5	63	18,58	74	21,83	
<b>Sociologie și Asistență Socială</b>	70	16,8	116	27,8	73	15,1	106	21,9	72	15,79	103	22,59	
<b>Business</b>	176	35,4	206	41,4	128	28,2	164	36,1	134	29,65	170	37,61	
<b>Teologie Ortodoxă</b>	14	13,0	11	10,2	7	5,8	21	17,4	10	9,01	22	19,82	
	<b>3 ani</b>	12	29,3	12	29,3	4	10,0	8	20,0	7	21,88	8	25,00
	<b>4 ani</b>	2	3,0	-1	-1,5	3	3,7	13	16,0	3	3,80	14	17,72
<b>Teologie Greco-Catolică</b>	3	5,5	7	12,7	6	9,7	9	14,5	11	18,03	14	22,95	
	<b>3 ani</b>	1	10,0	5	50,0	4	25,0	5	31,3	6	66,67	6	66,67
	<b>4 ani</b>	2	4,4	2	4,4	2	4,3	4	8,7	5	9,62	8	15,38
<b>Teologie Romano-Catolică</b>	5	9,8	8	15,7	7	13,5	8	15,4	5	10,00	7	14,00	
	<b>3 ani</b>	3	9,7	4	12,9	4	13,3	4	13,3	5	16,67	5	16,67
	<b>4 ani</b>	2	10,0	4	20,0	3	13,6	4	18,2	0	0,00	2	10,00
<b>Teologie Reformată și Muzică</b>	3	6,3	5	10,4	6	13,3	13	28,9	3	6,00	2	4,00	
<b>Teatru și Film</b>	4	3,5	12	10,6	9	9,2	13	13,3	17	14,41	20	16,95	
<b>UBB</b>	<b>2149</b>	<b>19,8</b>	<b>2804</b>	<b>25,8</b>	<b>2262</b>	<b>19,8</b>	<b>2969</b>	<b>25,9</b>	<b>2155</b>	<b>19,6</b>	<b>2687</b>	<b>24,5</b>	
	<b>3 ani</b>	<b>1959</b>	<b>19,9</b>	<b>2521</b>	<b>25,7</b>	<b>2015</b>	<b>19,3</b>	<b>2629</b>	<b>25,1</b>	<b>1922</b>	<b>19,2</b>	<b>2357</b>	<b>23,5</b>
	<b>4 ani</b>	<b>170</b>	<b>16,5</b>	<b>263</b>	<b>25,5</b>	<b>247</b>	<b>24,6</b>	<b>340</b>	<b>33,9</b>	<b>233</b>	<b>23,6</b>	<b>33,4</b>	

Notă. Valorile negative se datorează faptului că numărul studenților înmatriculați în anul II, respectiv în ultimul an de studii este mai mare decât cel al studenților înmatriculați în anul I (reînmatriculări din cohorte anterioare și/sau recunoașterea studiilor).

## Raport privind abandonul studiilor în UBB

### Anexa 3. Situația IDFR, pe facultăți, nivel licență

Facultatea de ...	Abandon cohorta 2016-2019 (2020)				Abandon cohorta 2017-2020 (2021)				Abandon cohorta 2018-2021 (2022)			
	I/II număr studenți	I/II %	total număr studenți	total %	I/II număr studenți	I/II %	total număr studenți	total %	I/II număr studenți	I/II %	total număr studenți	total %
<b>Geografie</b>	1	2,7	2	5,4	1	4,2	2	8,3	8	22,9	9	25,7
<b>Istorie si Filozofie</b>	12	44,4	9	33,3	17	41,5	24	58,5	13	15,7	17	20,5
<b>Psihologie si Științe ale Educației</b>	123	20,1	142	23,2	154	23,6	185	28,4	124	20,4	146	24,1
<b>Științe Politice, Administrative si ale Comunicării</b>	34	21,4	36	22,6	47	20,1	61	26,1	37	14,1	68	26,0
<b>Drept</b>	50	53,8	47	50,5	40	47,6	65	77,4	47	56,6	52	62,7
<b>Științe Economice si Gestiunea Afacerilor</b>	131	32,0	139	33,9	115	26,0	156	35,3	130	27,1	144	30,1
<b>Educație Fizica si Sport</b>	15	28,8	12	23,1	13	24,1	18	33,3	11	17,2	13	20,3
<b>Studii Europene</b>	-3	-17,6	-4	-23,5	-2	-6,9	-11	-37,9	11	37,9	5	17,2
<b>Sociologie si Asistenta Sociala</b>	12	18,5	13	20,0	19	21,1	20	22,2	17	22,1	23	29,9
<b>Business</b>	41	39,4	42	40,4	37	37,0	41	41,0	38	32,2	52	44,1
<b>UBB</b>	<b>416</b>	<b>26,4</b>	<b>438</b>	<b>27,8</b>	<b>441</b>	<b>25,2</b>	<b>561</b>	<b>32,1</b>	<b>436</b>	<b>23,7</b>	<b>529</b>	<b>28,8</b>

Notă. Valorile negative se datorează faptului că numărul studenților înmatriculați în anul II, respectiv în ultimul an de studii este mai mare decât cel al studenților înmatriculați în anul I (reînmatriculări din cohorte anterioare și/sau recunoașterea studiilor).

## Anexa 4. Situația pe facultăți, în funcție de limba de studiu, nivel licență

		Abandon cohorta 2016-2019 (2020)				Abandon cohorta 2017-2020 (2021)				Abandon cohorta 2018-2021 (2022)			
		RO	MA	GE	EN/FR	RO	MA	GE	EN/FR	RO	MA	GE	EN/FR
Facultatea de ...		%	%	%	%	%	%	%	%	%	%	%	%
Matematică și Informatică	I/II	17,7	9,2	13,0	9,0	14,6	8,2	11,0	6,8	12,3	10,9	9,2	16,5
	total	19,5	25,5	9,3	9,0	14,9	21,6	12,3	6,8	10,7	25,6	7,7	17,8
Fizică	I/II	25,6	18,2	-	-	34,6	33,3	-	-	20,6	47,8	-	-
	total	30,2	18,2	-	-	44,2	33,3	-	-	26,5	60,9	-	-
Chimie și Inginerie Chimică	I/II	18,2	7,9	-	-	17,2	2,4	-	-	27,8	0,0	-	-
	total	25,1	15,8	-	-	26,5	2,4	-	-	33,7	0,0	-	-
Biologie și Geologie	I/II	10,6	9,8	-	-	17,9	22,4	0,0	-	17,3	16,3	-	-
	total	17,6	11,5	-	-	22,5	20,4	0,0	-	21,8	22,4	-	-
Geografie	I/II	21,2	8,2	25,0	-	21,3	15,3	22,2	-	23,4	19,2	-	-
	total	28,5	9,2	25,0	-	27,4	19,5	11,1	-	28,6	23,1	-	-
Știința și Ingineria Mediului	I/II	16,7	20,0	-	-	22,8	26,1	-	-	13,8	26,7	-	-
	total	23,6	20,0	-	-	29,8	30,4	-	-	25,9	40,0	-	-
Istorie și Filosofie	I/II	27,3	22,2	-	29,0	33,5	17,7	-	4,3	23,1	11,7	-	13,0
	total	34,2	22,2	-	38,7	38,5	26,6	-	17,4	25,9	16,9	-	13,0
Psihologie și Științe ale Educației	I/II	13,7	18,0	30,0	-	15,3	18,6	14,3	-	15,1	16,2	25,0	-
	total	18,3	22,0	40,0	-	20,2	24,4	0,0	-	19,0	19,3	25,0	-
Științe Politice, Administrative și ale Comunicării	I/II	21,2	16,5	12,5	12,5	21,5	15,2	16,1	18,8	19,3	14,4	20,7	21,7
	total	27,9	22,7	20,0	9,4	28,2	20,0	29,0	23,2	26,4	17,8	27,6	27,5
Litere	I/II	26,6	16,8	17,1	-	28,1	22,9	17,1	-	24,8	21,4	44,8	-
	total	32,9	26,3	22,0	-	34,1	22,9	22,9	-	28,6	21,4	44,8	-
Drept	I/II	20,2	-	-	-	32,5	-	-	-	28,9	-	-	-
	total	32,0	-	-	-	42,6	-	-	-	39,5	-	-	-
Științe Economice și Gestiunea Afacerilor	I/II	23,2	16,6	21,2	10,7	19,3	11,4	19,3	11,2	21,1	15,3	23,6	16,3
	total	27,7	26,8	27,1	18,2	27,3	20,0	25,0	14,2	25,0	21,5	25,0	20,3
Educație Fizică și Sport	I/II	22,3	6,1	-	-	19,9	10,6	-	-	14,6	4,1	-	-
	total	28,8	9,2	-	-	26,6	13,5	-	-	22,2	10,3	-	-
Studii Europene	I/II	18,6	-	11,5	25,4	21,0	-	40,0	6,9	20,7	-	14,8	14,1
	total	25,3	-	26,9	32,4	22,2	-	36,7	12,5	23,8	-	14,8	18,8
Sociologie și Asistență Socială	I/II	18,1	9,5	-	-	15,1	15,2	-	-	16,6	10,3	-	-
	total	29,9	15,9	-	-	22,1	21,2	-	-	22,6	22,4	-	-
Business	I/II	38,3	-	-	21,4	29,4	-	-	22,5	32,3	-	-	14,7
	total	44,1	-	-	28,6	37,4	-	-	30,0	40,1	-	-	23,5
Teologie Ortodoxă	I/II	13,0	-	-	-	5,8	-	-	-	9,0	-	-	-
	total	10,2	-	-	-	17,4	-	-	-	19,8	-	-	-
Teologie Greco-Catolică	I/II	5,5	-	-	-	9,7	-	-	-	18,0	-	-	-
	total	12,7	-	-	-	14,5	-	-	-	23,0	-	-	-
Teologie Romano-Catolică	I/II	-	9,8	-	-	-	13,5	-	-	-	10,0	-	-
	total	-	15,7	-	-	-	15,4	-	-	-	14,0	-	-
Teologie Reformată și Muzică	I/II	-	6,3	-	-	-	13,3	-	-	-	6,0	-	-
	total	-	10,4	-	-	-	28,9	-	-	-	4,0	-	-
Teatru și Film	I/II	6,3	-3,0	-	-	9,0	9,7	-	-	13,6	16,2	-	-
	total	13,8	3,0	-	-	14,9	9,7	-	-	14,8	21,6	-	-
UBB	I/II	21,1	13,8	16,9	14,7	21,3	14,9	18,3	11,0	20,6	15,3	20,9	16,4
	total	27,3	20,1	21,9	18,4	27,8	20,9	21,6	14,1	25,0	20,7	21,8	20,3

Notă. Valorile negative se datorează faptului că numărul studenților înmatriculați în anul II, respectiv în ultimul an de studii este mai mare decât cel al studenților înmatriculați în anul I (reînmatriculări din cohorte anterioare și/sau recunoașterea studiilor).



## Raport privind abandonul studiilor în UBB

### Anexa 5. Tablou general, nivel master

	Abandon cohorta 2018 - 2020		Abandon cohorta 2019 - 2021		Abandon cohorta 2020 - 2022	
	Număr studenți	%	Număr studenți	%	Număr studenți	%
<b>Total</b>	<b>533</b>	<b>12,2</b>	<b>500</b>	<b>11,3</b>	<b>637</b>	<b>12,1</b>
Cu frecvență	503	12,1	461	11,1	573	11,9
Cu frecvență redusă	30	13,6	39	13,3	64	14,3
Română	396	12,6	391	12,0	485	12,5
Maghiară	44	8,3	38	7,3	59	9,6
Germană	5	10,2	7	7,6	9	8,1
Engleză, franceză	75	14,2	64	11,0	84	12,7
Cluj-Napoca	520	12,5	483	11,4	582	12,0
Alte localități	13	6,3	17	8,1	55	13,2
Alba Iulia	1	6,3	1	6,3	1	8,3
Bistrița	1	3,1	7	18,4	7	18,9
Blaj	1	3,3	1	3,3	2	6,9
Gheorgheni	4	15,4	1	3,2	3	10,7
Odorheiu Secuiesc	-1	-3,1	0	0,0	5	18,5
Oradea	0	0,0	1	4,0	1	3,8
Sfântu Gheorghe	2	8,3	3	8,8	8	21,1
Sighetu-Marmației	5	22,7	3	16,7	1	7,1

Note. Valorile negative se datorează faptului că numărul studenților înmatriculați în anul II de studii este mai mare decât cel al studenților înmatriculați în anul I (reînmatriculări din cohorte anterioare și/sau recunoașterea studiilor).

La determinarea valorilor pentru Facultatea de Drept (durata studiilor de un an) au fost luate în calcul numărul studenților înmatriculați și numărul celor declarați absolvenți.

### Anexa 6. Situația pe facultăți, nivel master

Facultatea de ...	Abandon cohorta 2018 - 2020		Abandon cohorta 2019 - 2021		Abandon cohorta 2020 - 2022	
	Număr studenți	%	Număr studenți	%	Număr studenți	%
<b>Matematică și Informatică</b>	70	19,8	75	21,2	73	18,0
<b>Fizică</b>	3	13,6	5	22,7	6	18,2
<b>Chimie și Inginerie Chimică</b>	7	8,2	5	4,9	15	10,6
<b>Biologie și Geologie</b>	19	11,7	10	6,7	16	8,0
<b>Geografie</b>	34	12,7	25	10,5	26	11,3
<b>Știința și Ingineria Mediului</b>	7	12,7	4	10,0	6	14,6
<b>Istorie și Filosofie</b>	28	12,4	30	13,6	30	17,1
<b>Psihologie și Științe ale Educației</b>	39	6,6	40	6,4	14	8,6
<b>Științe Politice, Administrative și ale Comunicării</b>	62	15,9	60	14,4	31	12,9
<b>Litere</b>	12	6,6	19	10,3	41	16,1
<b>Drept</b>	30	25,2	38	26,4	73	8,9
<b>Științe Economice și Gestiunea Afacerilor</b>	98	10,2	93	9,2	125	10,4
<b>Educație Fizică și Sport</b>	22	14,0	13	8,7	4	1,9
<b>Studii Europene</b>	35	16,8	3	1,7	29	19,7
<b>Sociologie și Asistență Socială</b>	28	14,3	27	13,0	88	17,3
<b>Business</b>	20	17,1	26	20,8	20	10,5
<b>Teologie Ortodoxă</b>	7	8,0	10	13,2	4	4,7
<b>Teologie Greco-Catolică</b>	5	6,8	5	6,5	6	9,0
<b>Teologie Romano-Catolică</b>	1	3,3	4	11,4	2	5,9
<b>Teologie Reformată și Muzică</b>	4	11,1	2	5,6	5	16,1
<b>Teatru și Film</b>	2	4,0	6	11,5	10	18,2
<b>Facultatea de Inginerie</b>	-	-	-	-	13	39,4
<b>UBB</b>	<b>533</b>	<b>12,2</b>	<b>500</b>	<b>11,3</b>	<b>637</b>	<b>12,1</b>

Note. Valorile negative se datorează faptului că numărul studenților înmatriculați în anul II de studii este mai mare decât cel al studenților înmatriculați în anul I (reînmatriculări din cohorte anterioare și/sau recunoașterea studiilor).

La determinarea valorilor pentru Facultatea de Drept (durata studiilor de un an) au fost luate în calcul numărul studenților înmatriculați și numărul celor declarați absolvenți.

## Anexa 7. Situația IFR, pe facultăți, nivel master

Facultatea de ...	Abandon cohorta 2018 - 2020		Abandon cohorta 2019 - 2021		Abandon cohorta 2020 - 2022	
	Număr studenți	%	Număr studenți	%	Număr studenți	%
Biologie și Geologie	5	21,7	4	11,1	6	10,3
Istorie și Filosofie	4	21,1	10	28,6	3	15,0
Psihologie și Științe ale Educației	2	4,3	4	5,9	7	5,8
Științe Politice, Administrative și ale Comunicării	11	15,3	13	16,0	25	27,2
Științe Economice și Gestiunea Afacerilor	8	13,3	7	11,3	13	10,4
Business	-	-	-	-	5	27,8
Sociologie și Asistență Socială	-	-	1	8,3	5	35,7
<b>UBB</b>	<b>30</b>	<b>13,6</b>	<b>39</b>	<b>13,3</b>	<b>64</b>	<b>14,3</b>

Notă. Valorile redade cu font roșu sunt mai ridicate decât valorile medii înregistrate la nivelul UBB.

## Anexa 8. Situația pe facultăți, în funcție de limba de studiu, nivel master

Facultatea de ...	Abandon cohorta 2018 - 2020				Abandon cohorta 2019 - 2021				Abandon cohorta 2020 - 2022			
	RO %	MA %	GE %	EN/FR %	RO %	MA %	GE %	EN/FR %	RO %	MA %	GE %	EN/FR %
Matematică și Informatică	25,4	16,1	-	15,9	29,0	10,5	3,6	22,1	21,0	2,8	6,3	24,8
Fizică	25,0	-	-	0,0	0,0	-	-	45,5	5,0	-	-	38,5
Chimie și Inginerie Chimică	10,3	0,0	-	17,6	4,5	4,3	-	7,7	10,3	15,2	-	4,8
Biologie și Geologie	12,5	5,3	-	-	6,8	5,9	-	-	8,5	4,5	-	-
Geografie	12,6	12,9	-	-	11,9	4,5	-	-	12,4	7,5	-	-
Știința și Ingineria Mediului	16,0	-	-	-20,0	18,8	-	-	-25,0	18,2	-	-	10,5
Istorie și Filosofie	14,1	0,0	-	-	14,2	8,3	-	-	14,4	6,5	-	-
Psihologie și Științe ale Educației	7,1	4,3	-	-	7,5	-1,3	-	-	8,6	11,8	0,0	-
Științe Politice, Administrative și ale Comunicării	14,8	15,2	-	19,5	15,5	17,2	15,8	10,9	17,0	5,9	17,6	25,0
Litere	6,0	2,9	11,1	5,0	9,3	7,7	10,0	13,3	14,8	0,0	0,0	1,8
Drept	25,0	27,3	-	23,1	28,7	11,1	-	22,2	10,2	10,3	9,5	12,6
Științe Economice și Gestiunea Afacerilor	9,2	6,7	10,0	18,5	9,4	9,3	5,7	8,9	19,4	7,7	-	12,1
Educație Fizică și Sport	14,0	-	-	-	8,7	-	-	-	10,5	-	-	-
Studii Europene	19,0	-	-	11,5	17,8	-	-	-28,6	17,5	-	-	-22,0
Sociologie și Asistență Socială	17,2	-3,7	-	-	12,7	14,7	-	-	14,2	27,0	-	-
Business	25,3	-	-	2,4	18,4	-	-	26,3	21,1	-	-	17,3
Teologie Ortodoxă	8,0	-	-	-	13,2	-	-	-	4,7	-	-	-
Teologie Greco- Catolică	6,8	-	-	-	6,5	-	-	-	9,0	-	-	-
Teologie Romano- Catolică	-	3,3	-	-	-	11,4	-	-	-	16,1	-	-
Teologie Reformată și Muzică	-	11,1	-	-	-	5,6	-	-	-	5,9	-	-
Teatru și Film	4,5	0,0	-	15,9	20,0	0,0	-	12,5	21,7	18,8	-	12,5
Inginerie	-	-	-	-	-	-	-	-	39,4	-	-	-
<b>UBB</b>	<b>12,6</b>	<b>8,3</b>	<b>10,2</b>	<b>14,2</b>	<b>12,0</b>	<b>7,3</b>	<b>7,6</b>	<b>11,0</b>	<b>12,5</b>	<b>9,6</b>	<b>8,1</b>	<b>12,7</b>

Note. Valorile negative se datorează faptului că numărul studenților înmatriculați în anul II de studii este mai mare decât cel al studenților înmatriculați în anul I (reînmatriculări din cohorte anterioare și/sau recunoașterea studiilor).

La determinarea valorilor pentru Facultatea de Drept (durata studiilor de un an) au fost luate în calcul numărul studenților înmatriculați și numărul celor declarați absolvenți.