

Babeş–Bolyai Tudományegyetem

Összefoglaló jelentés az egyetemi
lemorzsolódásról a BBTE-n

2022 - 2023



Centrul
Qualitas

2024, július

TARTALOMJEGYZÉK

	Oldal
I. ALAPKÉPZÉS	3
I.1. LEMORZSOLÓDÁSI ARÁNY. TELJES KÉPZÉS SORÁN 2019 – 2022 (2023) - AS KOHORSZ	3
I.2. LEMORZSOLÓDÁSI ARÁNY. I ÉVEN	5
II. MAGISZTERI KÉPZÉS	7

MELLÉKLETEK

	Oldal
1. melléklet: Áttekintés BBTE, alapképzés	8
2. melléklet: Lemorzsolódási arány kari szinten (%), 2019 – 2022 (2023) kohorsz, alapképzés	9
3. melléklet: Az első évben lemorzsolódott hallgatók százalékos aránya (%), kari szinten, alapképzés	10
4. melléklet: Az első évben lemorzsolódott hallgatók százalékos aránya (%), kari szinten, a képzés nyelve szerint, alapképzés	11
5. melléklet: Lemorzsolódás intézményi szinten, BBTE, magiszteri képzés, 2021-2023-as kohorsz	12
6. melléklet: Lemorzsolódás kari szinten, magiszteri képzés, 2021-2023-as kohorsz	13

ÁBRÁK

	Oldal
1. ábra: A lemorzsolódott hallgatók száma, alapképzés	3
2. ábra: Lemorzsolódási arány, 2019-es kohorsz, alapképzés	4
3. ábra: A képzések számának eloszlása a lemorzsolódási arány szerint, 2019-es kohorsz, alapképzés	5
4. ábra: Az első évben lemorzsolódott hallgatók százalékos aránya (%), alapképzés	6
5. ábra: Az első évben lemorzsolódott hallgatók százalékos aránya (%), magiszteri képzés	7
6. ábra: A képzések számának eloszlása a lemorzsolódási arány szerint, 2021-es kohorsz, magiszteri képzés	7

A jelentés a Babeş-Bolyai Tudományegyetem (BBTE) hallgatói létszámának változását vizsgálja, a beiratkozott hallgatók száma alapján. A továbbiakban a tanévek közötti létszámcsökkenést „lemorzsolódásnak” nevezzük. Az alapképzés esetében a 2019-ben, 2020-ban és 2021-ben tanulóikat megkezdő hallgatókat vizsgáljuk, míg a mesterképzés esetében a 2021-ben tanulóikat megkezdő hallgatókat (a tanulmányok megkezdésének éveit a kohorsz kifejezéssel fogjuk jelölni).

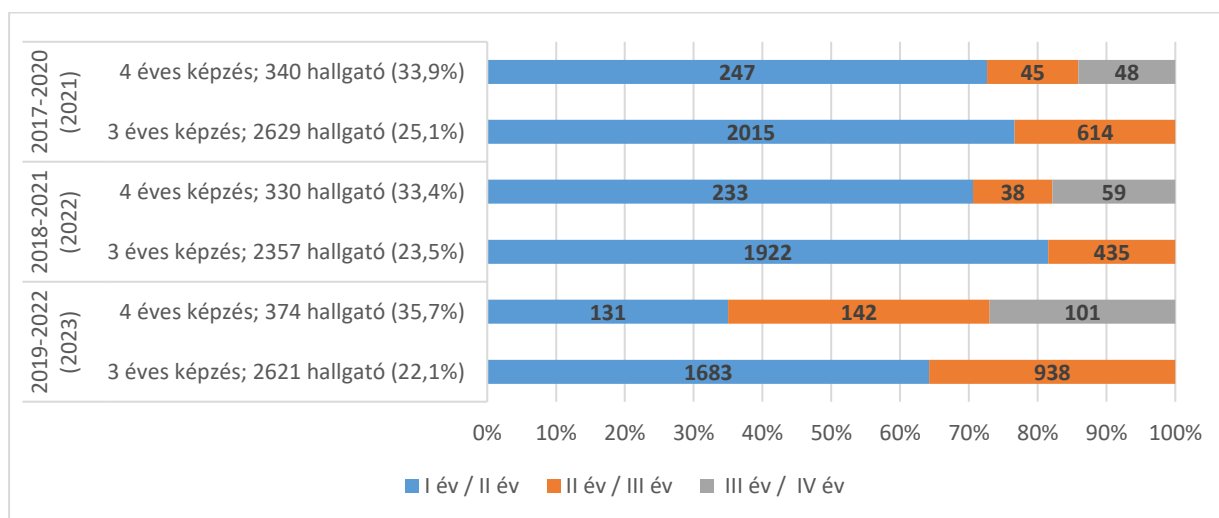
I. ALAPKÉPZÉS

I.1. LEMORZSOLÓDÁSI ARÁNY. TELJES KÉPZÉS SORÁN. 2019–2022(2023)-as kohorsz

Az előző tanévekre vonatkozó adatok elemzése azt mutatja, hogy a képzés során lemorzsolódott hallgatók 75% az első évben hagyta abba a tanulmányait a 3 éves képzések esetében, míg a négyéves képzések esetében ez az arány 65%.

A tanulóikat 2019-ben kezdő kohorsz esetében a lemorzsolódási arány az elmúlt hét évben a legalacsonyabb értéket mutatja (22,1% a hároméves képzés esetében, 35,7% a 4 éves képzések esetében). A korábbi kohorszokkal összehasonlítva az adatok azt mutatják, hogy (1. ábra):

- ✓ Jóval alacsonyabb az első évben lemorzsolódott hallgatók aránya (35%, az előző 70%-hoz képest);
- ✓ Magasabb a lemorzsolódási arány a második (38% az előző 13%-hoz képest) és a harmadik évben (27% az előző 17%-hoz képest).

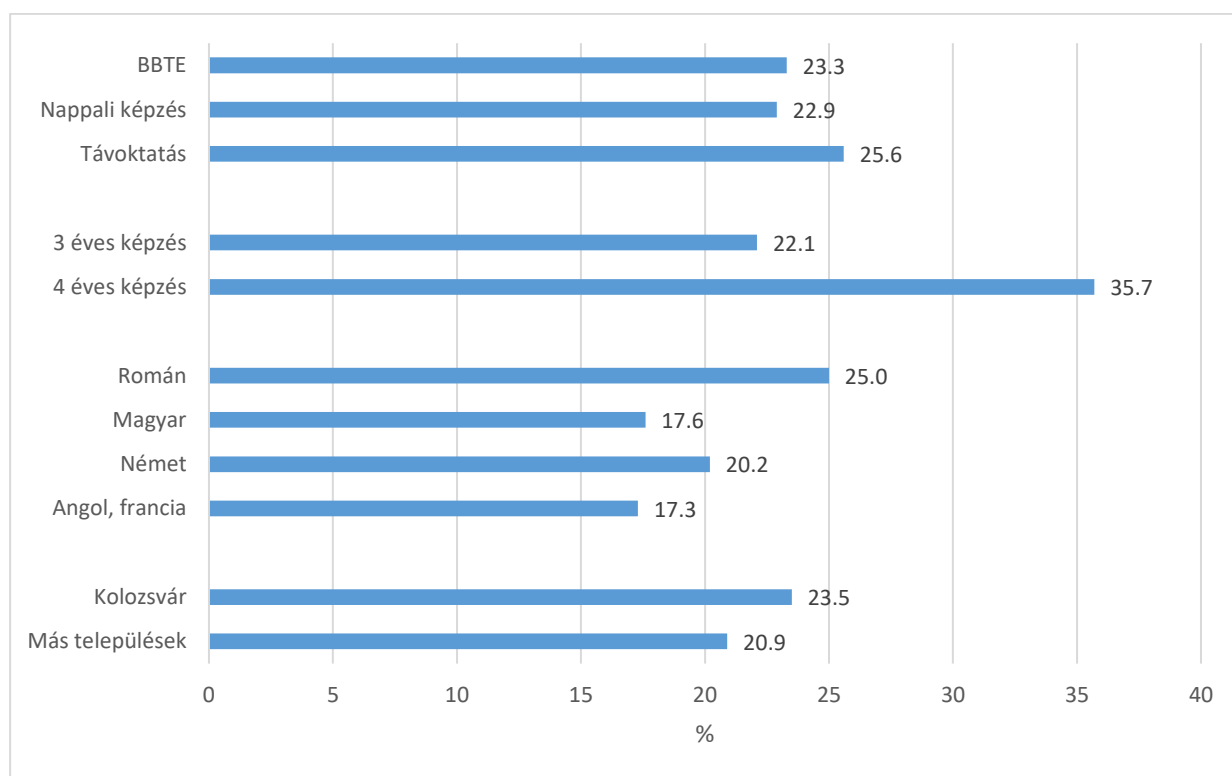


1. ábra. A lemorzsolódott hallgatók száma, alapképzés

Ezen kohorsz esetében három féléven keresztül az oktatási tevékenység nagyrésze online zajlott, a SARS-COV-2 világjárvány által előírt szabályoknak megfelelően, amelyeket a 2019/2020-as tanév második félévétől kezdve alkalmaztak.

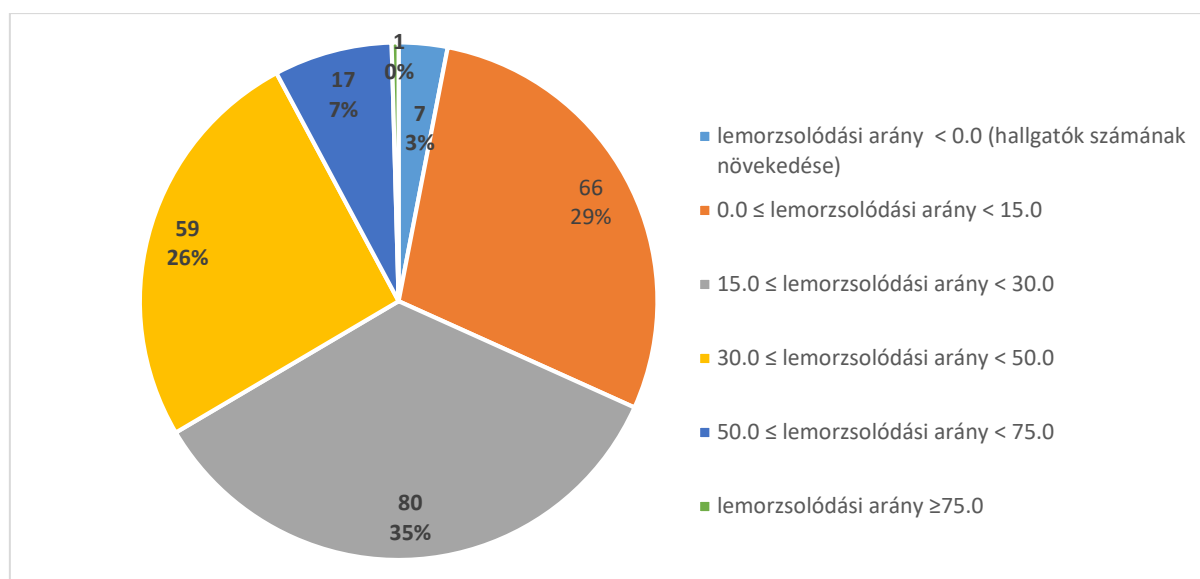
A korábbi évekhez hasonlóan, a lemorzsolódási arány (2. ábra):

- ✓ Alacsonyabb a nappali képzés esetében (22,9%) mint a távoktatási programok esetében (25,6%);
- ✓ Alacsonyabb a 3 éves képzések esetében, mint a 4 éves képzésekben;
- ✓ Alacsonyabb az angol és francia (17,3%), valamint a magyar nyelvű (17,6%) képzéseken, mint a román (25,0%) illetve német (20,2%) nyelvűek esetében;
- ✓ Átlagosan alacsonyabb a más településen zajló képzések esetében (átlagosan 20,9%), mint a Kolozsváron zajló képzések esetében (átlagosan 23,5%) (1. melléklet.);
- ✓ A legtöbb alapképzés esetében (35%), a lemorzsolódási arány 15% és 30% között van (3. ábra).



2. ábra. Lemorzsolódási arány, 2019-es kohorsz, alapképzés

Összefoglaló jelentés az egyetemi lemorzsolódásról a BBTE-n, 2022 - 2023



3. ábra. A képzések számának eloszlása a lemorzsolódási arány szerint, 2019-es kohorsz, alapképzés

Kvartilisek értékei: Q1 = 11,8; Q2 = 22,3; Q3 = 34,2

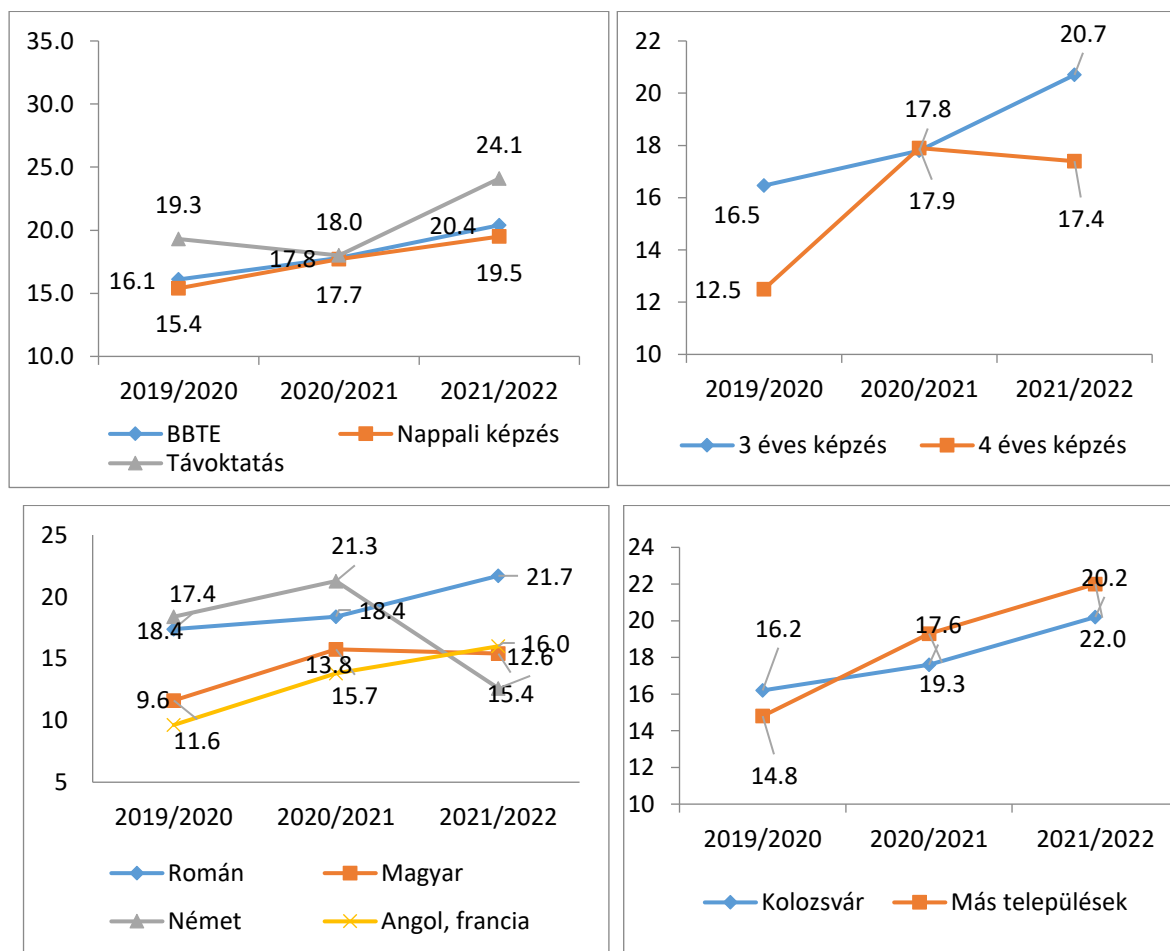
	Q1	Q2	Q3
BBTE	11,8	22,3	34,2
3 éves képzés	12,1	22,5	34,2
4 éves képzés	16,1	19,7	36,6
Nappali képzés	14,2	22,7	34,6
Távoktatás	10,1	20,9	31,0
Román tagozat	15,1	25,9	36,8
Magyar tagozat	9,7	18,8	25,0
Német Tagozat	14,8	20,0	23,8
Angol és francia nyelvű képzések	12,9	19,0	28,5

A kari szintű lemorzsolódási arányokra vonatkozó adatok a 2. mellékletben találhatóak.

I.2. LEMORZSOLÓDÁSI ARÁNY. I. ÉVEN

Intézményi szinten a tanulmányaikat 2020-ban és 2021-ben megkezdő kohorszok esetében a lemorzsolódási arány az első évben folyamatos növekedést mutat. (2019-ben 16,1%, 2021-ben pedig 20,4%) (4. ábra). A lemorzsolódási arány legnagyobb mértékű növekedése a Kolozsvártól eltérő településeken zajló képzések esetében figyelhető meg (a 2019-es kohorszban mért 14,8%-ról, a 2021-es kohorszban mért 22,0%-os átlagra).

Tanulmányi nyelv szerint is eltérések figyelhetők meg, legnagyobb növekedés az angol és francia nyelvű képzések esetében tapasztalható (9,6%-ról, 16,0%-ra), kivéve a német nyelvű képzéseknél, ahol a legmagasabb érték 21,3% a 2020-as kohorsz esetében, míg a 2021-es kohorsz esetében 12,6%.



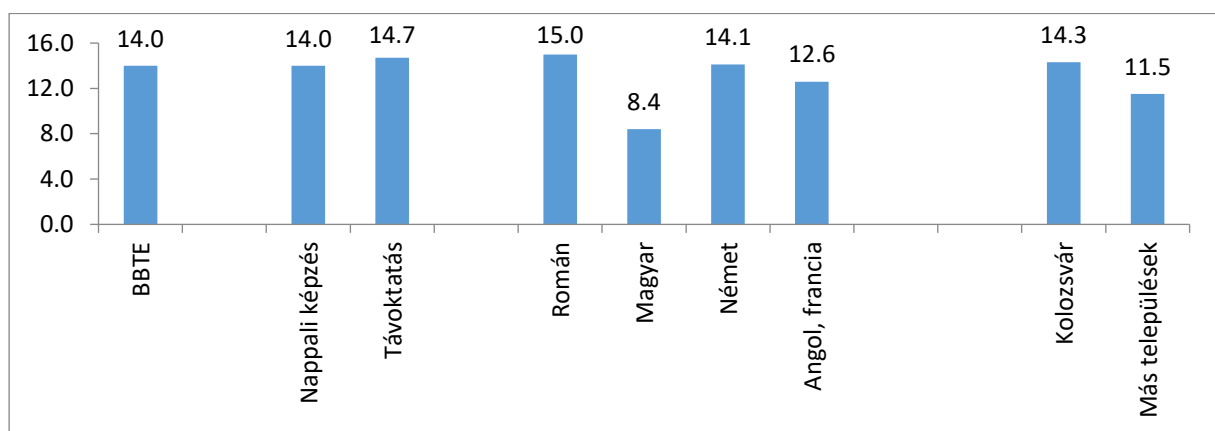
4. ábra. Az első évben lemorzsolódott hallgatók százalékos aránya (%), alapképzés

A kari szintű lemorzsolódási arányokra vonatkozó adatok a 3. és a 4. mellékletben találhatóak.

II. MAGISZTERI KÉPZÉS

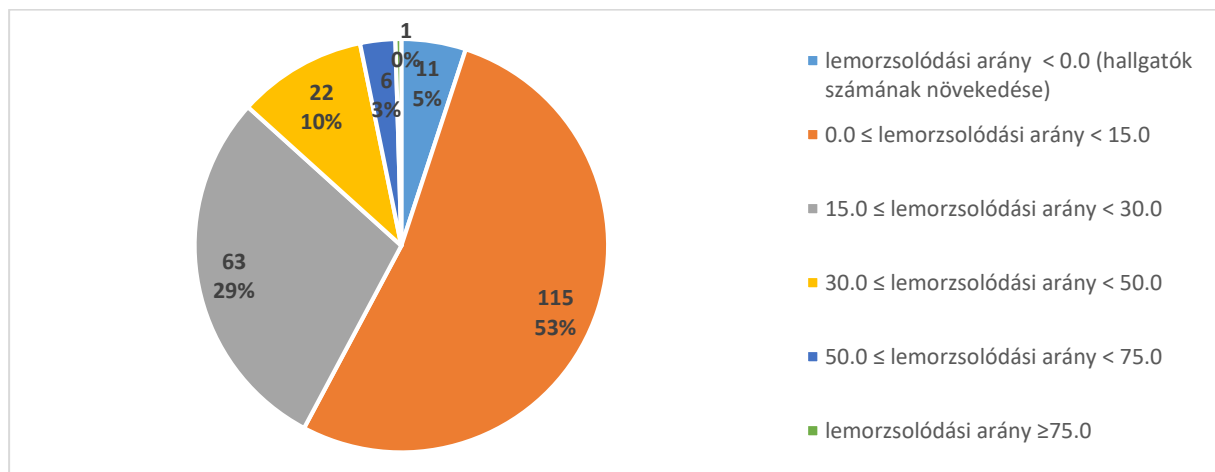
Intézményi szinten, a 2021 – 2023 kohorszra vonatkozóan a lemorzsolódási adatok a következőképpen alakultak: (5. ábra):

- ✓ 14,0%-os lemorzsolódás, ami magasabb az előző kohorshoz képest (12,1%);
- ✓ A nappali képzés esetében az érték továbbra is alacsonyabb (14,0%) mint a távoktatás esetében (14,7%);
- ✓ A magyar tagozat esetében a legalacsonyabb a lemorzsolódási arány (8,4%);
- ✓ A más településeken zajló képzések esetében kisebb a lemorzsolódási arány (11,5%), mint a kolozsvári képzések esetében (14,3%).



5. ábra. Az első évben lemorzsolódott hallgatók százalékos aránya (%), magiszteri képzés, 2021-es kohorsz

A legtöbb képzés esetében (115) a lemorzsolódási arány 15% alatt van (6. ábra).



6. ábra. A képzések számának eloszlása a lemorzsolódási arány szerint, 2021-es kohorsz, magiszteri képzés

Kvartilisek értékei: Q1 = 2,9%, Q2 = 12,5% și Q3 = 21,4%

A kari szintű lemorzsolódási arányokra vonatkozó adatok a 6. mellékletben található

1. melléklet: Áttekintés BBTE, alapképzés

	Lemorzsolódás 2019-2022 (2023) kohorsz		Lemorzsolódás I év / II év					
	Hallgatók száma	%	2019/2020 – 2020/2021		2020/2021 – 2021/2022		2021/2022 – 2022/2023	
			Hallgatók száma	%	Hallgatók száma	%	Hallgatók száma	%
ÖSSZESEN BBTE	2621	23,3	1814	16,1	2156	17,8	2310	20,4
3 éves képzés	2263	22,1	1683	16,5	1959	17,8	2131	20,7
4 éves képzés	374	35,7	131	12,5	197	17,9	179	17,4
Nappali képzés	2139	22,9	1439	15,4	1757	17,7	1774	19,5
Távoktatás	498	25,6	375	19,3	399	18,0	536	24,1
Román nyelv	2182	25,0	1518	17,4	1741	18,4	1959	21,7
Magyar nyelv	283	17,6	187	11,6	269	15,7	222	15,4
Német nyelv	45	20,2	41	18,4	50	21,3	24	12,6
Angol, francia nyelv	122	17,3	68	9,6	96	13,8	105	16,0
Kolozsvár	2406	23,5	1662	16,2	1879	17,6	2015	20,2
Más települések	215	20,9	152	14,8	277	19,3	295	22,0
- Gyulafehérvár	2	8,0	0	0,0	0	0,0	1	5,3
- Beszterce	60	28,0	47	22,0	64	27,4	67	32,1
- Balázsfalva	7	38,9	3	16,7	0	0,0	0	0,0
- Gyergyószentmiklós	8	25,0	3	9,4	5	19,2	2	6,7
- <i>Naszód</i>	17	13,1	16	12,3	12	9,2	30	23,1
- <i>Székelyudvarhely</i>	4	7,7	4	7,7	14	17,5	11	16,2
- <i>Nagyvárad</i>	0	0,0	0	0,0	1	3,7	1	4,0
- <i>Resicabánya</i>	-	-	-	-	89	25,7	90	27,2
- <i>Szatmárnémeti</i>	5	10,6	3	6,4	6	12,0	7	13,7
- <i>Sepsiszentgyörgy</i>	37	29,8	23	18,5	32	31,1	26	27,1
- <i>Máramarossziget</i>	50	33,1	32	21,2	34	18,4	37	20,9
- <i>Marosvásárhely</i>	15	8,5	12	6,8	16	8,5	18	11,1
- <i>Kézdivásárhely</i>	4	26,7	3	20,0	-	-	-	-
- <i>Zilah</i>	6	24,0	6	24,0	4	21,1	5	21,7

Összefoglaló jelentés az egyetemi lemorzsolódásról a BBTE-n, 2022 - 2023

2. melléklet. Lemorzsolódási arány kari szinten (%), 2019 – 2022 (2023) kohorsz, alapképzés

Kar	Összesen	3 év	4 év	Nappali képzés	Távoktatás	Román	Magyar	Német	Angol/Francia
Matematika és Informatika Kar	13,7	13,7	-	13,7	-	15,4	13,4	14,7	11,7
Fizika Kar	25,3	27,6	19,0	25,3	-	22,4	41,7	-	-
Kémia és Vegyészmérnöki Kar	22,9	28,3	20,7	22,9	-	25,2	14,6	-	-
Biológia és Geológia Kar	14,5	17,6	17,1	17,5	-	19,3	12,1	20,0	-
Földrajz Kar	31,5	31,5	-	31,2	-	33,4	23,7	-	-
Környezettudományi és Környezetmérnöki	17,3	27,0	25,7	26,5	-	30,1	16,0	-	-
Jogtudományi Kar	44,9	-	44,9	37,4	73,6	44,9	-	-	-
Bölcsészettudományi Kar	28,5	28,5	-	28,5	-	29,3	17,6	34,3	-
Történelem és Filozófia Kar	26,7	26,7	-	28,2	18,8	27,5	24,2	-	16,7
Szociológia és Szociálismunkás-képző Kar	29,2	29,2	-	27,4	37,8	31,2	18,1	-	49,6
Pszichológia és Neveléstudományok Kar	15,4	15,4	-	13,8	17,8	15,1	16,8	0,0	-
Közgazdaság és Gazdálkodástudományi Kar	22,4	22,4	-	23,1	18,8	22,2	22,9	28,1	21,3
Európai Tanulmányok Kar	18,5	18,5	-	19,7	8,1	18,4	-	31,3	16,3
Üzletkötő Kar	30,8	30,8	-	32,6	25,2	31,8	-	-	26,6
Politika-, Közigazgatás- és	24,3	24,3	-	23,6	26,5	25,9	13,1	15,0	20,5
Testnevelés és Sport Kar	18,8	18,8	-	20,0	12,2	20,8	9,7	-	-
Ortodox Teológia és Tanárképző Kar	20,6	27,3	17,2	20,6	-	20,6	-	-	-
Görög-Katolikus Teológia és Tanárképző Kar	25,8	53,3	17,0	25,8	-	25,8	-	-	-
Református Tanárképző és Zeneművészeti	10,2	10,2	-	10,2	-	-	10,2	-	-
Római Katolikus Teológia Kar	12,0	16,0	8,0	12,0	-	-	12,0	-	-
Színház és Film Kar	9,8	9,8	-	9,8	-	7,3	16,7	-	-

Megjegyzés. A negatív értékek abból adódnak, hogy a második évfolyamra beiratkozott hallgatók száma magasabb, mint az első évfolyamra beiratkozott hallgatók száma (korábbi évfolyamokról való újrafelvétel és/vagy a tanulmányok elismerése).

3. melléklet. Az első évben lemorzsolódott hallgatók százalékos aránya (%), kari szinten, alapképzés

Kar	Összesen				3 éves képzés			4 éves képzés			Nappali képzés			Távoktatás		
	2019	2020	2021	Átlag	2019	2020	2021	2019	2020	2021	2019	2020	2021	2019	2020	2021
Matematika és Informatika Kar	9,0	12,8	15,5	12,4	9,0	12,8	15,5	-	-	-	9,0	12,8	15,5	-	-	-
Fizika Kar	11,4	35,2	12,9	19,8	12,1	34,1	12,2	9,5	39,1	14,3	11,4	35,2	12,9	-	-	-
Kémia és Vegyészmérnöki Kar	14,4	16,3	8,7	13,1	22,6	14,3	14,7	11,1	17,1	7,0	14,4	16,3	8,7	-	-	-
Biológia és Geológia Kar	12,4	15,5	25,7	17,9	15,0	15,8	27,4	0,0	14,3	16,7	12,4	15,5	25,7	-	-	-
Földrajz Kar	24,3	22,3	20,6	22,4	24,3	22,3	20,6	-	-	-	24,0	20,5	20,8	35,5	41,5	17,2
Környezettudományi és Környezetmérnöki Kar	21,4	31,4	25,3	26,0	20,6	37,3	25,5	22,9	18,5	25,0	21,4	31,4	25,3	-	-	-
Jogtudományi Kar	14,3	17,1	19,6	17,0	-	-	-	14,3	17,1	19,6	10,0	12,0	18,7	30,7	35,4	23,6
Bölcsészettudományi Kar	23,7	21,3	23,1	22,7	23,7	21,3	23,1	-	-	-	23,7	21,3	23,1	-	-	-
Történelem és Filozófia Kar	23,6	28,2	26,2	26,0	23,6	28,2	26,2	-	-	-	24,5	28,2	24,1	18,8	27,8	32,2
Szociológia és Szociálismunkás-képző Kar	20,4	19,5	21,4	20,4	20,4	20,0	21,4	-	-	-	18,8	20,0	17,6	28,0	17,5	32,5
Pszichológia és Neveléstudományok Kar	10,8	12,3	15,4	12,8	10,8	11,3	15,4	-	-	-	9,7	11,3	11,8	12,5	13,7	20,3
Közgazdaság és Gazdálkodástudományi Kar	15,9	14,7	20,6	17,1	15,9	14,7	20,6	-	-	-	15,7	14,4	18,3	21,2	15,9	28,3
Európai Tanulmányok Kar	13,0	19,1	24,4	18,8	13,0	19,1	24,4	-	-	-	12,3	20,1	24,3	18,9	11,6	24,5
Üzletkötő Kar	22,9	28,5	29,2	26,9	22,9	28,5	29,2	-	-	-	24,3	30,0	32,4	18,5	23,3	20,6
Politika-, Közigazgatás- és Kommunikációtudományi	18,5	19,8	22,3	20,2	18,5	19,8	22,3	-	-	-	17,1	20,8	22,6	23,5	16,8	21,6
Testnevelés és Sport Kar	13,8	18,6	21,3	17,9	13,8	18,6	21,3	-	-	-	13,2	19,2	20,9	17,6	14,7	24,0
Ortodox Teológia és Tanárképző Kar	13,4	7,3	14,4	11,7	21,2	-6,9	20,5	9,4	12,5	10,8	13,4	7,3	14,4	-	-	-
Görög-Katolikus Teológia és Tanárképző Kar	12,9	8,1	10,0	10,3	33,3	20,0	41,7	6,4	5,8	2,1	12,9	8,1	10,0	-	-	-
Református Tanárképző és Zeneművészeti Kar	8,2	10,9	33,3	17,5	8,2	10,9	33,3	-	-	-	8,2	10,9	33,3	-	-	-
Római Katolikus Teológia Kar	8,0	22,0	10,9	13,6	16,0	42,3	14,8	-	-	5,3	8,0	22,0	10,9	-	-	-
Színház és Film Kar	6,3	6,9	16,1	9,8	6,3	6,9	16,1	-	-	-	6,3	6,9	16,1	-	-	-
Mérnöki Kar	-	50,0	35,0	42,5	-	-	-	-	50,0	35,0	-	50,0	35,0	-	-	-

Megjegyzés. A negatív értékek abból adódnak, hogy a második évfolyamra beiratkozott hallgatók száma magasabb, mint az első évfolyamra beiratkozott hallgatók száma (korábbi évfolyamokról való újrafelvétel és/vagy a tanulmányok elismerése).

Összefoglaló jelentés az egyetemi lemorzsolódásról a BBTE-n, 2022 - 2023

4. melléklet. Az első évben lemorzsolódott hallgatók százalékos aránya (%), kari szinten, a képzés nyelve szerint, alapképzés

Kar	Román nyelv				Magyar nyelv				Német nyelv				Angol/francia nyelv			
	2019	2020	2021	Átlag	2019	2020	2021	Átlag	2019	2020	2021	Átlag	2019	2020	2021	Átlag
Matematika és Informatika Kar	12,5	11,4	16,9	13,6	0,0	20,4	23,4	14,6	14,7	22,8	7,8	15,1	7,9	7,0	11,9	8,9
Fizika Kar	7,5	33,0	11,7	17,4	33,3	47,1	20,0	33,5	-	-	-	-	-	-	-	-
Kémia és Vegyészmérnöki Kar	16,3	17,1	9,7	14,4	7,3	11,5	4,0	7,6	-	-	-	-	-	-	-	-
Biológia és Geológia Kar	12,9	16,0	26,8	18,6	10,3	14,1	21,2	15,2	20,0			20,0	-	-	-	-
Földrajz Kar	25,8	23,8	23,2	24,3	18,6	16,0	10,0	14,9	-	-	-	-	-	-	-	-
Környezettudományi és Környezetmérnöki Kar	24,7	26,7	26,7	26,0	12,0	42,3	18,8	24,4	-	-	-	-	-	-	-	-
Jogtudományi Kar	14,3	17,1	19,6	17,0	-	-	-	-	-	-	-	-	-	-	-	-
Bölcészettudományi Kar	24,4	21,4	24,1	23,3	16,2	17,1	15,9	16,4	25,7	26,2	16,7	22,9	-	-	-	
Történelem és Filozófia Kar	25,4	29,1	25,5	26,7	22,1	28,3	31,0	27,1	-	-	-	-	-16,7	11,5	25,0	6,6
Szociológia és Szociálismunkás-képző Kar	22,3	20,5	22,5	21,8	9,7	12,5	10,6	10,9	-	-	-	-	-	-	-	-
Pszichológia és Neveléstudományok Kar	10,5	11,2	15,5	12,4	12,2	15,5	14,5	14,1	0,0	12,5	37,5	16,7	-	-	-	-
Közgazdaság és Gazdálkodástudományi Kar	16,7	15,8	21,9	18,1	13,9	9,3	17,4	13,5	21,9	27,7	9,6	19,7	8,0	6,2	14,2	9,5
Európai Tanulmányok Kar	13,6	17,9	27,1	19,5	-	-	-	-	18,8	5,3	33,3	19,1	10,0	26,3	13,7	16,7
Üzletkötő Kar	24,5	28,3	30,3	27,7	-	-	-	-	-	-	-	-	16,0	29,1	23,5	22,9
Politika-, Közigazgatás- és Kommunikációtudományi	19,7	20,7	22,8	21,1	8,1	14,0	17,7	13,3	15,0	4,5	0,0	6,5	17,8	19,7	26,5	21,3
Testnevelés és Sport Kar	15,5	20,0	25,9	20,5	6,5	12,5	2,6	7,2	-	-	-	-	-	-	-	-
Ortodox Teológia és Tanárképző Kar	13,4	7,3	14,4	11,7	-	-	-	-	-	-	-	-	-	-	-	-
Görög-Katolikus Teológia és Tanárképző Kar	12,9	8,1	10,0	10,3	-	-	-	-	-	-	-	-	-	-	-	-
Református Tanárképző és Zeneművészeti Kar	-	-	-	0,0	8,2	10,9	33,3	17,5	-	-	-	-	-	-	-	-
Római Katolikus Teológia Kar	-	-	-	0,0	8,0	22,0	10,9	13,6	-	-	-	-	-	-	-	-
Színház és Film Kar	3,7	7,5	22,9	11,4	13,3	5,7	4,8	7,9	-	-	-	-	-	-	-	-
Mérnöki Kar	-	50,0	35,0	42,5	-	-	-	-	-	-	-	-	-	-	-	-

Megjegyzés. A negatív értékek abból adódnak, hogy a második évfolyamra beiratkozott hallgatók száma magasabb, mint az első évfolyamra beiratkozott hallgatók száma (korábbi évfolyamokról való újrafelvétel és/vagy a tanulmányok elismerése).

5. Melléklet. Lemorzsolódás intézményi szinten, BBTE, magiszteri képzés, 2021-2023 kohorsz

	Hallgatók száma	%
Összesen	644	14,0
Nappali képzés	587	14,0
Távoktatás	57	14,7
Román	504	15,0
Magyar	44	8,4
Német	13	14,1
Angol, francia	70	12,6
Kolozsvár	600	14,3
Más települések	44	11,5
- Gyulafehérvár	0	0,0
- Beszterce	0	0,0
- Balázsfalva	3	10,7
- Gyergyószentmiklós	0	0,0
- Székelyudvarhely	4	10,0
- Nagyvárada	0	0,0
- Resicabánya	26	14,2
- Sepsiszentgyörgy	8	24,2
- Máramarossziget	3	16,7

Megjegyzés. A negatív értékek abból adódnak, hogy a második évfolyamra beiratkozott hallgatók száma magasabb, mint az első évfolyamra beiratkozott hallgatók száma (korábbi évfolyamokról való újrafelvétel és/vagy a tanulmányok elismerése).

A Jogi Karra vonatkozó értékek meghatározásához a beiratkozott hallgatók számát, illetve a diplomásnak nyilvánított diákok számát vették figyelembe, mivel a magiszteri képzés csupán egy éves.

Összefoglaló jelentés az egyetemi lemorzsolódásról a BBTE-n, 2022 - 2023

6. Melléklet. Lemorzsolódás kari szinten, magiszteri képzés, 2021-2023 kohorsz

Kar	Összesen		Nappali képzés		Távoktatás		Román	Magyar	Német	Angol/francia
	Hallgatók száma	%	Hallgatók száma	%	Hallgatók száma	%	%	%	%	%
Matematika és Informatika Kar	66	20,6	66	20,6	-	-	29,6	8,0	19,2	18,2
Fizika Kar	1	3,8	1	3,8	-	-	0,0	-	-	12,5
Kémia és Vegyészmérnöki Kar	18	18,0	18	18,0	-	-	22,0	10,5	-	13,6
Biológia és Geológia Kar	14	8,1	6	4,3	8	25,8	9,7	2,6	-	-
Földrajz Kar	22	12,0	22	12,0	-	-	14,3	2,7	-	-
Környezettudományi és Környezetmérnöki Kar	10	20,4	10	20,4	-	-	17,5	-	-	33,3
Jogtudományi Kar	16	12,8	16	12,8	-	-	17,2	7,7	-	0,0
Bölcsészettudományi Kar	7	4,0	7	4,0	-	-	3,4	0,0	0,0	7,7
Történelem és Filozófia Kar	31	15,1	23	13,7	8	21,6	15,9	10,3	-	-
Szociológia és Szociálismunkás-képző Kar	45	22,0	44	22,1	1	16,7	22,7	18,2	-	-
Pszichológia és Neveléstudományok Kar	98	12,3	89	13,0	9	8,0	12,3	10,2	26,7	-
Közgazdaság és Gazdálkodástudományi Kar	145	13,6	137	14,5	8	6,8	14,4	12,2	0,0	11,6
Európai Tanulmányok Kar	13	7,5	13	7,5	-	-	12,8	-	-	-1,5
Üzletkötő Kar	24	23,8	19	22,1	5	33,3	28,4	-	-	14,7
Politika-, Közigazgatás- és Kommunikációtudományi Kar	79	18,4	61	17,0	18	25,7	16,1	12,0	30,8	23,7
Testnevelés és Sport Kar	19	11,4	19	11,4	-	-	11,4	-	-	-
Ortodox Teológia és Tanárképző Kar	14	14,4	14	14,4	-	-	14,4	-	-	-
Görög-Katolikus Teológia és Tanárképző Kar	6	9,2	6	9,2	-	-	9,2	-	-	-
Református Tanárképző és Zeneművészeti Kar	2	5,6	2	5,6	-	-	-	5,6	-	-
Római Katolikus Teológia Kar	2	7,4	2	7,4	-	-	-	7,4	-	-
Színház és Film Kar	0	0,0	0	0,0	-	-	0,0	-7,7	-	6,7
Mérnöki Kar	12	40,0	12	40,0	-	-	40,0	-	-	-

Megjegyzés. A negatív értékek abból adódnak, hogy a második évfolyamra beiratkozott hallgatók száma magasabb, mint az első évfolyamra beiratkozott hallgatók száma. (korábbi évfolyamokról való újrafelvétel és/vagy a tanulmányok elismerése).

A Jogi Karra vonatkozó értékek meghatározásához a beiratkozott hallgatók számát, illetve a diplomásnak nyilvánított diákok számát vették figyelembe, mivel a magiszteri képzés csupán egy éves.